

國立東華大學 103 年度系所評鑑

管理學院高階經營管理碩專班 自我評鑑結果報告書

執行長：巫喜瑞

電話：03-863-3030

E-mail：cedric@mail.ndhu.edu.tw

中華民國 104 年 5 月 24、25 日

摘要

管理學院高階經營管理碩士在職專班的設立宗旨，在於培育東部地區企業所需的中高階管理人才，提升東部地區中高階主管終身學習教育之管道，以國際視野培養中高階專業經理人所需之完整企業管理專業知識。基於設立宗旨，本專班發展出「培養兼備管理理論知識與本土經營實務之中高階經營人才」、「培養具邏輯思考能力之專業經理人才」、「培養具國際觀之企業經理人」等三項教育目標，並訂定五項學生核心（專業）能力，據以作為本專班課程規劃的準則。

管理學院高階經營管理碩士在職專班（以下簡稱本專班）的授課教師，係由管理學院企業管理學系暨運籌管理研究所、國際企業學系、會計學系、財務金融學系、資訊管理學系及觀光暨休閒遊憩學系等系所優秀師資任教。皆積極從事學術研究，符合高學術品質的標準，整體研究與專業表現，符合既定的發展目標。本專班擁有充沛的研究與教學資源，整體教師之研究與專業表現的數量與品質均佳，展現專班之學術競爭力，更符合高階經營管理碩士在職專班理論與實務並重的一貫原則，增強學生未來在職場上的競爭力，本專班教師皆畢業於國內外知名大學，擁有博士學位，最重要的是所有教師在教學、研究、服務、輔導方面都有專業、有熱誠，師生互動良好。

本專班授課教師在學術研究方面，每年大多數教師均能獲得國科會計畫補助，並積極參與國際/國內研討會並發表論文，其學術研究成果亦發表在 SSCI/SCI 或 TSSCI 水準之期刊，在研究發表的品質與數量上有良好的表現。除學術研究外，教師亦將學術專業貢獻於社會，擔任國內外期刊之審查工作、赴海外講學、積極從事產、官、學計畫審查及社會服務。

透過專業必修和選修課程，並輔以多元的學生輔導活動和豐富的學習資源，學生的學習成效良好，在學術研究和實務應用活動上，均能有優異表現，整體畢業生和雇主的滿意度調查，亦呈現良好的水準。

然而，由於環境的變動和衝擊，本專班未來五年將面臨不少挑戰，期待透過建立整體自我改善機制，以強化本專班體質並提升競爭力。

目 錄

摘要	i
壹、前言	1
貳、本次評鑑之結果	7
項目一：學生核心能力與課程設計	7
1-1 運用適合的分析策略以擬訂發展計畫之結果為何？	7
1-2 依據教育目標與結合大學人才培育功能與國家產業人才需求，訂定學生核心（專業）能力之作法與結果為何？	9
1-3 教育目標與核心（專業）能力之宣導機制與師生對其瞭解程度為何？	13
1-4 依據核心（專業）能力進行課程規劃與設計之機制運作與結果為何？	13
1-5 課程地圖建置與實施情形為何？	16
1-6 依據第一週期系所評鑑結果與建議，確定教育目標並擬訂發展計畫之結果為何？ ..	18
1-7 教育目標與校務發展重點、特色之配適性為何？	19
1-8 小結	20
項目二：學生學習評量與教師教學發展	23
2-1 專、兼任教師之數量與學術專長，符合系所、學位課程及在職專班教育目標及滿足學生學習需求之情形為何？	23
2-2 專任教師之結構與流動之情形為何？	27
2-3 教師依據課程所要培育之核心（專業）能力，進行教學設計與應用多元教學方法之情形為何？	27
2-4 教師自編講義、編製數位媒材做為教學輔助，提升學生學習成效之情形為何？	27
2-5 教師依據課程所要培育之核心（專業）能力，設計學習評量之情形為何？	28
2-6 教師依據系所教育目標，評量應屆畢業生之學習成效與專業能力之方式與機制為何？	29
2-7 依據教學評鑑結果，協助教師改進教學設計、教材教法與多元學習評量方法之情形為何？	30
2-8 教師配合課程需求，進行實務教學之成果為何？	30
2-9 小結	32
項目三：學生輔導與學習資源	33
3-1 提供學生學習輔導之作法為何？	33
3-2 提供學生之學習資源及其管理維護機制為何？	34
3-3 提供學生課外學習活動之作法為何？	36
3-4 指導教授的研究生指導負擔與提供學習和生涯輔導之情形為何？	39
3-5 畢業生與在校生之交流分享情況為何？	42
3-6 小結	43

項目四：學術與專業表現	45
4-1 教師學術研究表現之情形為何？	45
4-2 教師專業服務表現之情形為何？	46
4-3 碩士班學生之學術研究與專業表現為何？	48
4-4 碩士班學生之數量與品質如何？	50
4-5 學生論文主題與實務應用結合之情形為何？	50
4-6 學生參與國內實務應用或創新活動之情形如何？	50
4-7 小結	51
項目五：畢業生表現	53
5-1 畢業生生涯發展追蹤機制落實之情形為何？	53
5-2 研擬學生學習成效評估機制之情形為何？	57
5-3 自行規劃機制或結合學校之機制，蒐集內部互動關係人、畢業生及企業雇主對學生學習成效意見之情形為何？	61
5-4 根據內部互動關係人、畢業生及企業雇主對學生學習成效意見之分析結果，進行檢討修訂核心（專業）能力之設計、課程規劃與設計、教師教學與學習評量，以及學生輔導與學習資源提供之情形為何？	62
5-5 行政管理機制運作與定期自我改善之情形為何？	64
5-6 小結	65
項目六：整體自我改善機制	67
6-1 前次評鑑改善成果說明.....	67
6-2 針對第一週期系所評鑑之改善建議，進行品質改善之計畫與落實之情形為何？ ...	71
6-3 近5年內，系所改善計畫之持續執行與落實的品質檢核機制為何？	85
6-4 小結	86
參、未來五年發展與持續改善機制	87
肆、總結	89

表目錄

表 1-1	管理學院高階經營管理碩專班 SWOT 分析	8
表 1-2	設立宗旨及教育目標，與校務發展計畫相符程度對照表	9
表 1-3	管理學院高階經營管理碩專班教育目標與學生專業能力之對應表	11
表 1-4	課程規劃表	19
表 2-1	師資專長與開課對應關係	24
表 2-2	近三年實際開課情形	26
表 2-3	實務教學辦理情形整理表	31
表 3-1	100-103 學年度 EMBA 專題演講活動	37
表 3-2	100-103 學年度第 1 學期 EMBA 課外活動	38
表 3-3	100-102 學年度教師指導 EMBA 學生論文人數統計表	39
表 4-1	本專班教師研究計畫統計表	46
表 4-2	本專班教師獲學術獎勵統計表 (97-103 學年度第 1 學期)	46
表 4-3	高階經營管理碩專班近三年實際開課及師資人數表	48
表 4-4	管理學院高階經營管理碩專班學生學術與專業表現整理表	49
表 4-5	97-103 學年度畢業生人數統計表	49
表 5-1	98-104 年度校友活動表	54
表 5-2	雇主對畢業生之相關意見及建議 (102 年)	60
表 5-3	不同層級行政管理機制定期自我改善之執行成效	61
表 5-4	對本專班的教學整體滿意度調查	65
表 6-1	97 年度系所評鑑之建議及改善概要	67
表 6-2	海外企業參訪活動	72
表 6-3	管理學院碩士在職專班委員會會議紀錄	74
表 6-4	專題演講與座談會	80
表 6-5	管理學院碩士在職專班所舉辦之研討會及學術交流活動	81
表 6-6	管理學院近期教師產學合作計畫 (98 年 4 月至 102 年 12 月)	82

圖目錄

圖 0-1	管院與管院碩士在職專班委員會之關係架構圖	3
圖 0-2	管院 EMBA 及碩專班組織圖	4
圖 1-1	訂定核心能力作法與流程	10
圖 1-2	教育目標、核心（專業）能力及課程規劃之關聯圖	12
圖 1-3	學生五項核心能力調查結果	14
圖 1-4	課程檢核圖	15
圖 1-5	能力培育比重圖	16
圖 1-6	課程地圖	17
圖 2-1	「東華 e 學苑」入口網頁	28
圖 2-2	98 學年至 102 學年教學評量	29
圖 3-1	對教師的教學方法滿意度調查	34
圖 3-2	對學習輔導方面之滿意度調查	34
圖 3-3	EMBA 經費項目	35
圖 3-4	對東華大學圖書館資源之滿意度調查	36
圖 3-5	上課資源協助途徑之調查	36
圖 3-6	學生對指導教授的各種學習與輔導之相對滿意程度	41
圖 3-7	指導教授提供學生的學習與資料途徑	41
圖 3-8	學生與指導教授會議頻率	41
圖 3-9	學生與指導教授會議時間	41
圖 3-10	指導教授協助學生解決問題之類型	42
圖 3-11	學生與指導教授互動類型	42
圖 5-1	國立東華大學管理學院 EMBA 專屬粉絲網頁	56
圖 5-2	雇主對本專班畢業生之專業能力與工作表現調查	58
圖 5-3	雇主對本專班畢業生之個人特質表現調查	58
圖 5-4	畢業生之工作能力與本專班的自定核心（專業）能力之符合性	59

壹、前言

一、歷史沿革

作為東部地區唯一的一所綜合性國立大學，東華大學有責任和義務帶動東部地區整體的發展，提升花東地區的產業水準以及滿足大眾追求知識的需求。爰此，民國 88 年 7 月成立企業管理學系碩士在職專班（以下簡稱企管系碩專班），於 93 學年度 9 月同步招收高階企業管理碩士學分班、管理學院高階經營管理碩士在職專班（即高階經營管理碩專班、EMBA 班，以下簡稱本專班），95 學年度成立國際企業學系碩士在職專班（以下簡稱國企系碩專班）。

東華大學管理學院（以下簡稱本院）的設立宗旨有三點：第一、積極為國家培育高階人才，藉此強化東部地區產業以提升其人文教育氣息與活動；第二、運用東部地區豐富的自然與人文資源，發展區域特色，培養經營及管理相關專業人才；第三、培養本院學生具備國際視野，以提升企業管理及運用資訊科技之能力。

自 96 學年度起，管理學院微幅調整碩專班組織型態，增設執行長一名，以統籌管理學院推廣教育及本專班課程規劃。經十年努力耕耘，截至 103 學年度第 1 學期，本院高階經營管理碩專班業已培養 219 名企業界中高階主管人才，103 學年度第 2 學期在學學生共有 58 名。本院亦已成為由推廣教育班、學士班（含國際學士學位學程）、碩士班（含國際碩士班、碩士在職專班）到博士班一系列整合服務、教學及研究為一體的學術單位。

基於本院設立宗旨，本專班承續其主軸，延伸為下列之設立宗旨：

- （一）培育東部地區企業所需的中高階管理人才
- （二）提升東部地區中高階主管終身學習教育之管道
- （三）以國際視野培養中高階專業經理人所需之完整企業管理專業知識

因此，本專班以上述設立宗旨為準則，進而發展「培養兼備管理理論知識與本土經營實務之中高階經營人才」、「培養具邏輯思考能力之專業經理人才」及「培養具國際觀之企業經理人」為教育目標。在設計各學科的課程綱要時，依教學目標來規劃專業必修及選修課程，以培養學生具備核心專業能力。具體而言，本專班規劃培養學生的專業核心（專業）能力，包括：「具備企業管理理論體系的基礎與進階實務知識的應用能力」、「具備邏輯思考、問題分析、問題解決與決策能力」、「善用資訊科技進行資訊蒐集、分析與統整的能力」、「具備領導、溝通協調與團隊合作的統合能力」、「具備國際視野以及當前商管趨勢的掌握能力」等五項能力。

準此，本專班最終目標為提供企業中高階主管在職進修學習成長的平台，以達實務與學理相互印證，期許學生能應用所學，結合其實務經驗來滿足終生學習與在職教育的需求，並期許將其所能反饋於其工作職場，建立並提昇企業經營者的專業能力。

二、資源設施

(一) 空間方面

1. 民國 100 年新管理學院大樓落成，大幅增加師生可使用空間，每位教師均有專屬的研究室，裝設有辦公桌椅、系統書櫃、多功能事務機、電腦以及周邊設施等，完備且便利的教學環境，有助於教師進行教學和學術研究工作。

2. 本專班規劃有研究生專用研討室（管 B313 室），依功能規劃為電腦區、討論區、書報瀏覽區。

3. 為提供學生良好的學習環境，本專班提供個案教室（管 A107 室）、專用教室（管 B307 室），充足的教學空間與專業的教學設備，並定期派員維修與保養硬體設施。考量到學生上課舒適程度，依各科目修課人數適時調整上課教室，以提高教室的利用率，提供學生足夠的座位空間。在課程時間規劃，本專班學生為在職進修身份，高階經營管理碩專班課程安排在週末或週一至週五晚上，教室使用時間與其他學制課程錯開，週末時段的院內設備都能夠使用無虞。管院大樓設置有講堂、個案教學教室及一般教室，充分且有彈性地滿足教師及學生的需求。

(二) 設備方面

1. 除提供充足數量的教室之外，每間教室的軟硬體設備也配備齊全，包含投影機、喇叭、冷氣，以及資訊講桌等，以輔助老師教學，並且有工讀生定期加以檢查維護，以確保運作正常。另外本專班辦公室亦提供許多硬體設備，例如筆記型電腦、單槍投影機、DV、數位相機等，方便學生及教師的使用。專用教室的硬體設施，則包括智慧型教室、電腦、單槍投影機等教學設施。

2. 軟體則包括各類資料庫、統計軟體。也訂購許多商管相關的雜誌，如商業週刊、今週刊、天下雜誌、哈佛商業評論等，同學隨時都可以前往借閱，瞭解最新的社會議題和商管相關發展，對充實自身的知識與拓展眼界有很大的幫助。

(三) 課程支援系統

本專班在管理學院課程架構的支援下，包括有企管系暨運籌所、國企系、會計系、資管系、財金系及觀遊系等核心與專業課程，本專班對學生的課程規劃或師資的延聘，均具有很大的彈性，可充分滿足學生學習的需求。

三、自我評鑑機制

(一) 管理學院與碩士在職專班委員會之關係

管理學院下設各委員會及院行政會議及院務會議，並負責統籌召集各系所主管（組成包括有企業管理學系暨運籌管理研究所、國際企業學系、會計學系、資訊管理學系、財務金融學系、觀光暨休閒遊憩管理研究所及高階經營管理碩專班），如圖 0-1 所示。

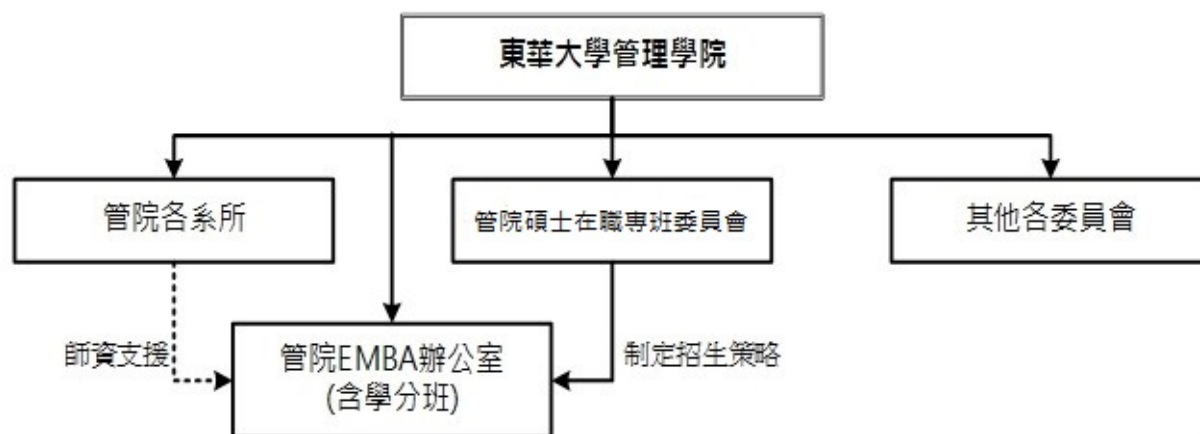


圖 0-1 管院與管院碩士在職專班委員會之關係架構圖

(二) EMBA 及碩專班組織架構

EMBA 及碩專班從 93 年至 94 年隸屬於企業管理學系，自 94 年起 EMBA 專班則改由管院直接轄管。94 年 12 月至 96 年 9 月止是由院長或聘任本院資深教授兼任執行長，自 96 年 10 月起組織型態稍做調整，即在管理學院增設 EMBA 執行長一名，統籌管理學院碩專班及學分班相關事宜，執行長並兼任高階管理碩專班班主任，以使組織結構上能更加健全，並加強逐層的授權，讓權責能夠明確。如圖 0-2 所示。

(三) 管院師資架構

本專班師資運作方面，結合管理學院各系所相關領域的教授群共同支援教學，以增強課程內容的多元化。在學生修課方面，碩專一年級以必修課程為主，得加選專業選修課程；碩專二年級是依學生所需專業，選讀專業選修課程。專業選修課程範圍相當大，除 EMBA 專業選修課程，本院碩士專班課程亦得列入專業選修學分。

(四) 作業原則

自我評鑑之運作，本專班自評活動由院方主動邀請有豐富教學、研究、行政資歷的教授群擔任評鑑委員一職，實地到本校勘查教學、實際運作的情形，並與教師、學生、行政人員、畢業生等進行訪談，以綜合座談方式檢討教學、研究與行政等各項活動並做意見交換。自評結束後，依據委員提供改善建議，修改評鑑報告，並提出具體改善方案呈院、校審核。

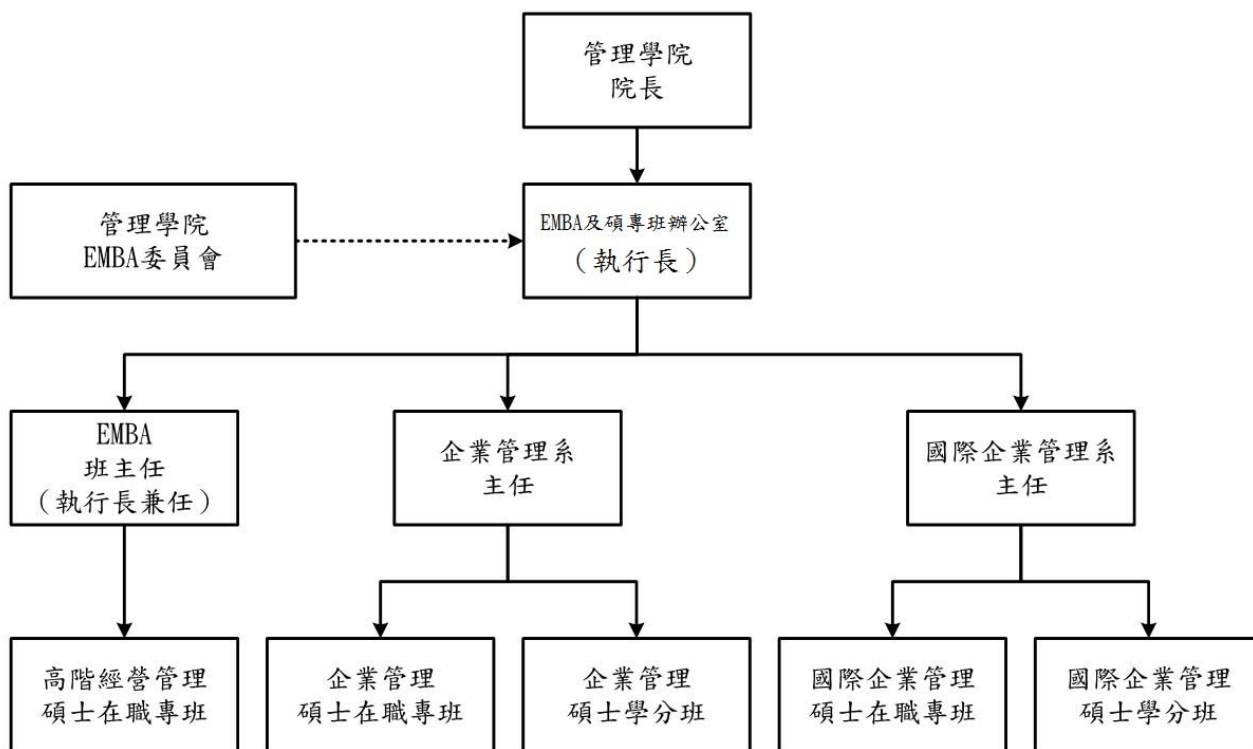


圖 0-2 管院 EMBA 及碩專班組織圖

(五) 運作機制

依據東華大學系所評鑑實施要點辦法規定，採任務編組的方式成立自我評鑑委員會，由院長指派本院專任教師分項負責，院長擔任召集人，委員會任務包括：

1. 依據本校研發處擬定之評鑑項目，蒐集本院教職員生相關資料。
2. 依據本校研發處擬定之評鑑項目，撰寫本專班自我評鑑報告書。
3. 依據自評委員之建議，進行修正。

本專班評鑑委員會包括巫喜瑞(執行長)、張巧真(委員)、陳怡廷(委員)、陳柏元(委員)、陳淑玲(委員)、陳膺郁(委員)。

管理學院高階經營管理碩士在職專班評鑑委員會一學期召開 4-5 次，請參考【附件 1-1 管理學院高階經管碩專班 102 學年度評鑑委員會會議紀錄】及【附件 1-2 管理學院高階經管碩專班 103 學年度評鑑委員會會議紀錄】。

貳、本次評鑑之結果

項目一：學生核心能力與課程設計

本專班在長期發展規劃上，以本校及本院設立宗旨為基礎，採用多元分析策略制訂出本專班三項主要教育目標。同時考量產業與社會之人才需求，將各項教育目標具體轉化為培養學生所需具備的五項核心能力。

本專班運用執行長有約、網路平台、課程目標宣導海報…等多元管道與措施，對師生持續溝通本專班的教育目標及核心能力，以引導教師將教學目標融入課程之中，並提供學生明確學習方向及能力養成之參考。在核心能力與課程設計的連結上，本專班藉由管理學院碩士在職專班委員會會議執行、監督與修正課程設計，並建構關聯對照機制以確保每一門課程與其欲培養的核心能力能高度對應。此外，對於課程設計的整體規劃最終以課程地圖方式具體呈現給本專班之學生，做為修課學習時的重要參考。

在考量環境變化快速，為適應產、官、學界對於人才需求的轉變，並滿足各方期待，本專班透過管理學院碩士在職專班委員會以建立一整合「教育目標」、「核心能力」及「課程設計」三者相互搭配的機制、納入學生、校友、雇主、產學業界專家學者、教師之意見，定期檢討三者的相互配合的適切性，期能達成本專班的教育目標及學生能力之養成，以下針對上述各項作法分項說明如後。

1-1 運用適合的分析策略以擬訂發展計畫之結果為何？

政府為推展國建計畫之「區域平衡發展」政策及達成「產業東移」目標，規劃在東部設立一所國立大學，希望從「學術東移」開始，配合地方資源，帶動整體發展，以落實區域平衡發展政策。基於此，教育部於民國 78 年依據行政院指示，擬定籌設東台灣一所綜合大學的計劃，並確立三大建校目標：(1)配合國家建設需要，培育高等教育人才。(2)配合東部地區發展需要，並減緩地區人口外流。(3)建立北、中、南、東高等教育網路，均衡城鄉教育水準。因此國立東華大學的設校理念與校務發展目標有以下五個方向：

- (1) 配合政府政策，擔負國立大學之責任
- (2) 運用地方資源，規劃有特色之系所
- (3) 務實科技研究，推動花東地區整體建設
- (4) 凝聚校園規範，培育具有國際視野之人才
- (5) 加強推廣教育，提昇生活品質

依據本校設校理念與校務發展目標，本院的設立宗旨有三點：第一、積極為國家培育高階人才，藉此強化東部地區產業以提升其人文教育氣息與活動；第二、運用東部地區豐富的自然與人文資源，發展區域特色，培養經營及管理相關專業人才；第三、培養本院學生具備國際視野，以提升企業管理及運用資訊科技之能力。據此，本專班在擬定計畫發展過程中，基於全校及管院整體目標之銜接性並運用 SWOT 分析方法(如表 1-1)，以建構未來發展計畫與願景。相關說明如下：

一、結合學校位處花東的特色與優點，發展特色課程：由於東華大學位處於花東，因此擁有豐富自然與人文資源，使得本專班得以發展並規劃特色課程(例如：健康與休閒管理課程)，藉此凸顯本專班的特色。

表 1-1 管理學院高階經營管理碩專班 SWOT 分析

S 優勢	W 劣勢
<ol style="list-style-type: none"> 1. 擁有完整領域的專業師資，可充分運用管院各系師資，且師資背景多元化(美、日、台、印)。 2. 重視教學品質，本專班之師資為各系教學優良之教師。 3. 提供豐富的課程選擇彈性。 4. 提供特色課程，包括舉辦海外企業參訪、企業參訪、以及健康與休閒管理課程，學生參加校外競賽成績斐然。 5. 學習環境優良，軟硬體資源豐厚，實施完善的學習方式(教學卓越計畫)與生活輔導制度、師生關係密切。 	<ol style="list-style-type: none"> 1. 專班成立時間略晚，畢業校友網絡雖關係密切，但因人數較少，在社會影響力上相較於設立已久的大學系所為弱。 2. 地理位置的劣勢使得本專班必須投入較西部學校更多的資源在招生推廣及校外學習活動上。 3. 本校肩負東部地區高等教育責任，在跨校區域的開班授課上，受到較高的限制。
O 機會	T 威脅
<ol style="list-style-type: none"> 1. 東部地區擁有豐富自然與人文資源，教學可結合區域發展特色。 2. 東部觀光業與旅遊服務業興起，對相關人才有迫切需求。 3. 不利的交通條件日漸改善，鐵路行程時間大幅縮短，蘇花替代公路已動工，預計 106 年完工後，可大幅改善東部與北部間的交通障礙，利於招生及校外學習活動。 	<ol style="list-style-type: none"> 1. 本校地理位置稍遠，地理距離雖可透過交通改善，但心理距離的克服仍需要一些時間，此加深招生上的困難。

二、運用管院各系所多元師資，建構特色課程：本專班持續運用管理學院各系所教學優良師資，開設專業課程，同時持續透過課程改善機制，建構本專班的特色課程，以扭轉地理位置的發展限制。

根據上述分析與發展過程，本專班逐漸發展成為兼顧管理知識傳授與具在地特色的高階管理專班。表 1-2 說明本專班設立宗旨與校、院級教育目標之高關聯性。

表 1-2 設立宗旨及教育目標，與校務發展計畫相符程度對照表

校務發展五大目標	管理學院設立目標	本專班三大教育目標
1. 配合政府政策，擔負國立大學之責任。 2. 運用地方資源，規劃有特色之系所。 3. 務實科技研究，推動花東地區整體建設。 4. 凝聚校園規範，培育具有國際視野之人才。 5. 加強推廣教育，提昇生活品質。	1. 培養本院學生具備國際視野，以提升企業管理及運用資訊科技之能力。 2. 運用東部地區豐富的自然與人文資源，發展區域特色，培養經營及管理相關專業人才。 3. 積極為東部地區培育人才，提升東部地區人才教育氣息與活動。	1. 培養兼備管理理論知識與本土經營實務之中高階經營人才。 2. 培養具邏輯思考能力之專業經理人才。 3. 培養具國際觀之企業經理人。

1-2 依據教育目標與結合大學人才培育功能與國家產業人才需求，訂定學生核心（專業）能力之作法與結果為何？

為使課程規劃之核心能力更符合各方需求，本專班除定期適時討論與修正核心能力表外，並檢討制訂所有課程與核心能力之對應關係，以利授課教師將課程核心能力與其授課內容結合。除此之外，本專班亦會定期檢討學生就業表現及教學評量結果以進行調整。本專班之教育目標、學生核心能力的訂定作法說明如下。

東華大學管理學院高階經營管理碩士在職專班，依設校理念與校務發展目標而成立之。於 93 學年度 9 月招收管理學院高階經營管理碩士在職專班。並考慮校及管院整體目標之銜接性上，建構出本專班的教育目標，主要分為下列三項：

1. 培養兼備管理理論知識與本土經營實務之中高階經營人才。
2. 培養具邏輯思考能力之專業經理人才。

3. 培養具國際觀之企業經理人。

為使課程規劃之核心能力更符合學生需求，除適時討論與修正核心能力指標內容之外，並訂有課程與核心能力對應表，以利授課教師將課程核心能力與其授課內容結合；未來本專班亦會適時考量學生升學與就業表現、教學評量結果予以調整。茲將本學程訂定學生核心能力作法與流程圖整理如圖 1-1 所示。

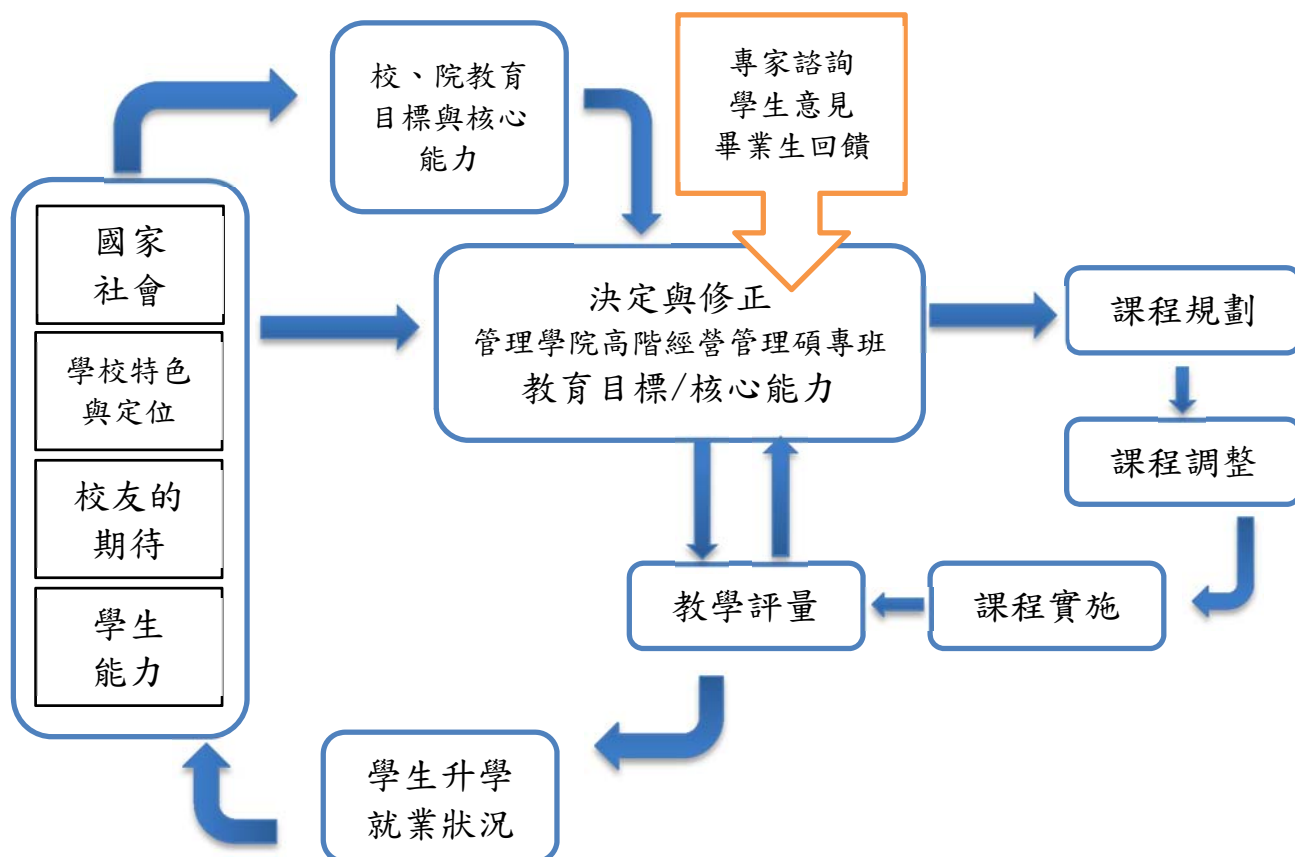


圖 1-1 訂定核心能力作法與流程

經過上述訂立核心能力作法與流程，本專班乃依據教育目標逐漸完善發展，並期望培養的學生核心能力，共計有五項，茲條列如下。而本專班的設立宗旨、教育目標、學生專業能力與主要課程規劃之關聯性，亦列示如圖 1-2 與表 1-3：

1. 具備企業管理理論體系的基礎與進階實務知識的應用能力。
2. 具備邏輯思考、問題分析、問題解決與決策能力。
3. 善用資訊科技進行資訊蒐集、分析與統整的能力。

4. 具備領導、溝通協調與團隊合作的統合能力。
5. 具備國際視野以及當前商管趨勢的掌握能力。

表 1-3 管理學院高階經營管理碩專班教育目標與學生專業能力之對應表

專業能力 \ 教育目標	培養兼備管理理論知識與本土經營實務之中高階經營人才	培養具備邏輯思考能力之專業經理人才	培養具備國際觀之企業經理人
具備企業管理理論體系的基礎與進階實務知識的應用能力。	●	●	●
具備邏輯思考、問題分析、問題解決與決策能力。	●	●	●
善用資訊科技進行資訊蒐集、分析與統整的能力。	●	●	●
具備領導、溝通協調與團隊合作的統合能力。	●	○	●
具備國際視野以及當前商管趨勢的掌握能力。	●	○	●

附註：(「●」表高度相關，「○」表中度相關)

高階經營碩專班設立宗旨

- 一、培育東部地區企業所需之高階管理人才
- 二、提升東部地區中高階主管終生學習教育之管道
- 三、以國際視野培養中高階專業經理人所需之完整企業管理專業知識



圖 1-2 教育目標、核心（專業）能力及課程規劃之關聯圖

1-3 教育目標與核心（專業）能力之宣導機制與師生對其瞭解程度為何？

為使本專班師生瞭解教育目標與學生應具備的核心能力，本專班利用各種管道與方式進行宣導，師生對其瞭解程度已有顯著進步。主要宣導方式與管道說明如下：

- 一、利用公開會議進行宣導：本專班善用各種公開會議（例如：新生座談會、執行長有約），進行教育目標與核心能力宣導活動，以增加教師和學生對其瞭解程度。
- 二、活用學長姐制度進行宣導：利用學生之間的人際互動網絡，藉由學長姐制度，於聚餐、討論功課之餘，幫助同學瞭解本專班學校的相關規定與課程資訊。
- 三、善用網路平台：近年來由於學生使用資訊管道日趨多元，因此本專班也將各學程的主要課程資訊充分揭露於專班網頁上，以提供學生查詢。
- 四、實施導師制度：執行長為本專班學生之共同導師，透過導師制的方式輔導學生選課、修課等功能之外，亦善用此制度進行教育目標與核心能力的宣導。
- 五、對授課教師進行宣導，以落實核心能力：本專班要求各授課老師在編制教學大綱過程中，應將教育目標與核心能力融入其中，同時於學期初課程介紹時進行宣傳，以增進學生的瞭解程度。在規劃邀約演講時，亦將教學目標納入考量。【附件 1-3 演講與教學目標對照表】。

1-4 依據核心（專業）能力進行課程規劃與設計之機制運作與結果為何？

本專班透過管理學院碩士在職專班委員會，進行課程設計、規劃與調整。會議進行中不定時邀請教師、產學業界代表、校友、在校學生與會，針對課程規劃提供建議，在課程核心能力架構下，適時修訂與調整。另一方面，管理學院碩士在職專班委員會同時也扮演把關角色，任何課程相關的變動都必須經過此會議審議通過，方得執行。

在本專班的教育目標下，共有 5 項學生應具備的核心能力，具體而言，目前本專班依據核心能力進行課程規劃與設計的機制運作與內涵如下：

- 一、成立管理學院碩士在職專班委員會，進行課程規劃與把關。會議進行中，邀請學者專家參加，透過專家意見的表達以獲得專家對於課程規劃的意見，並以此作為日後課程規劃的參考資料。
- 二、請各科目授課教師於正式授課之前，需參照該科目與核心能力之對應表，進行課程設計，以確保課程規劃與設計符合本專班的核心能力要求。同時學期

未透過學生的教學評量意見回饋給各授課教師，以作為未來課程內容調整的依據。

三、本專班依據核心能力的要求，在課程規劃中設計規劃海外企業參訪與研習、中國大陸企業參訪與研習與企業參訪與研習課程。透過企業參訪活動，藉此拓展學生國際視野與對企業實務運作的瞭解，同時培養與建構本專班之特色課程。

透過上述的運作機制，以下說明實際的執行成果，同時作為未來本專班持續建構特色課程的規劃。

為精進未來的課程規劃，本專班已針對畢業生進行調查，獲取來自校友的回饋，調查結果發現，課程上的設計大致符合來自各領域專長的學生之需求，所培養出的專業能力使得學生在畢業後的職場上都能表現亮眼，並且本專班所開設之課程與學生在工作職務上相關性也是密切的，使得學生能夠學以致用，圖 1-3 為針對學生調查對於本專班課程之課程與欲培養之學生核心專業能力的調查結果。結果顯示本專班學生們平均給予 4 以上的評分（如圖 1-3 所示），因此本專班所提供的課程能夠有效達成設定之五項專業核心能力的目標。

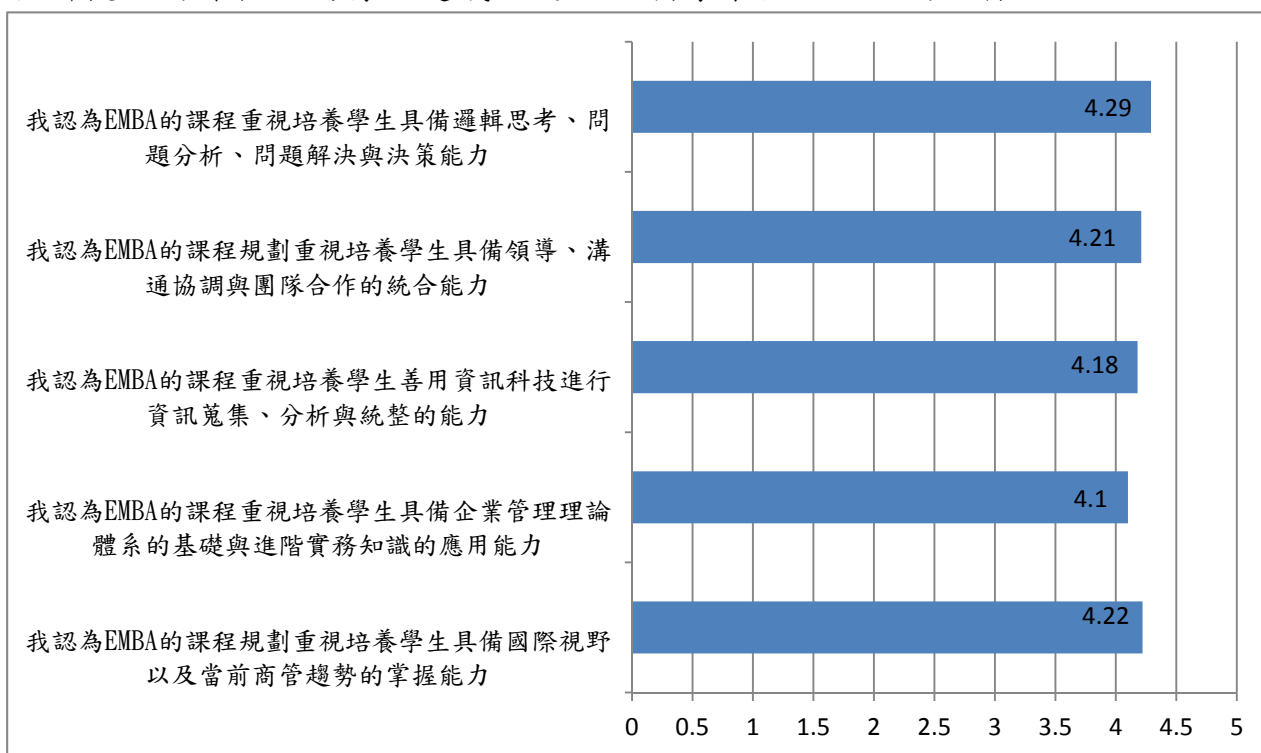
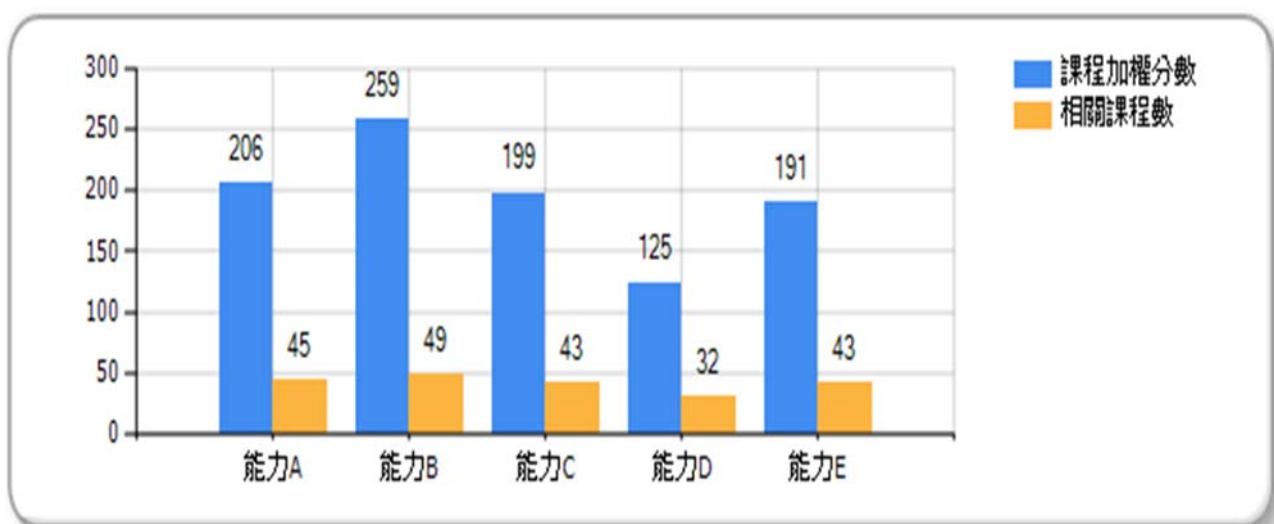


圖 1-3 學生五項核心能力調查結果

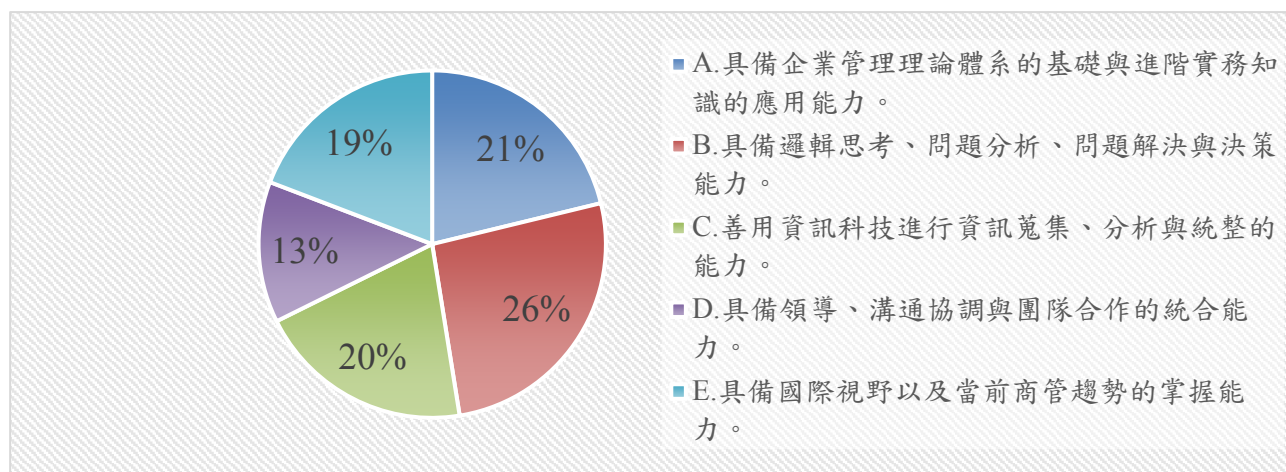
本專班旨在培養高階管理人具備管理專業能力，特別在本地產業之個案教學，提供企業中高階主管的在職進修，以增進管理智能及提昇組織的經營績效。相關比較數值請參見圖 1-4 及圖 1-5 所示。結果顯示，除能力 D 外，經由本專班培育的各項核心能力大致均衡。因此，未來宜加強各課程在能力 D「具備領導、溝通協調與團隊合作的統合能力」方面的訓練比重。



能力	相關課程數	課程加權分數
A.具備企業管理理論體系的基礎與進階實務知識的應	45	206.0
B.具備邏輯思考、問題分析、問題解決與決策能力。	49	259.0
C.善用資訊科技進行資訊蒐集、分析與統整的能力。	43	199.0
D.具備領導、溝通協調與團隊合作的統合能力。	32	125.0
E.具備國際視野以及當前商管趨勢的掌握能力。	43	191.0

- 1.相關課程數：與該能力有關之課程數量(一門課可對應多項能力)
- 2.課程加權分數：本專班各課程對應該項專業能力後之加權分數

圖 1-4 課程檢核圖



能力	課程加權分數	全能力課程加權分數總計	能力培育比重
A.具備企業管理理論體系的基礎與進階實務知識的應用能力。	206.0	980.0	21%
B.具備邏輯思考、問題分析、問題解決與決策能力。	259.0	980.0	26%
C.善用資訊科技進行資訊蒐集、分析與統整的能力。	199.0	980.0	20%
D.具備領導、溝通協調與團隊合作的統合能力。	125.0	980.0	13%
E.具備國際視野以及當前商管趨勢的掌握能力。	191.0	980.0	19%

1.分子：各能力課程加權分數

2.分母：全能力課程加權分數總計

圖 1-5 能力培育比重圖

1-5 課程地圖建置與實施情形為何？

為使師生對於本專班課程地圖有更進一步的認識，本專班辦公室已將各學制的課程地圖資料予以資訊化，置於課程資訊中以利公開閱覽、下載使用，並且善用新生座談會、執行長有約、導師時間等活動，說明課程地圖的資訊，引導學生將課程地圖視為修習課程的重要參考資料（圖 1-6）。

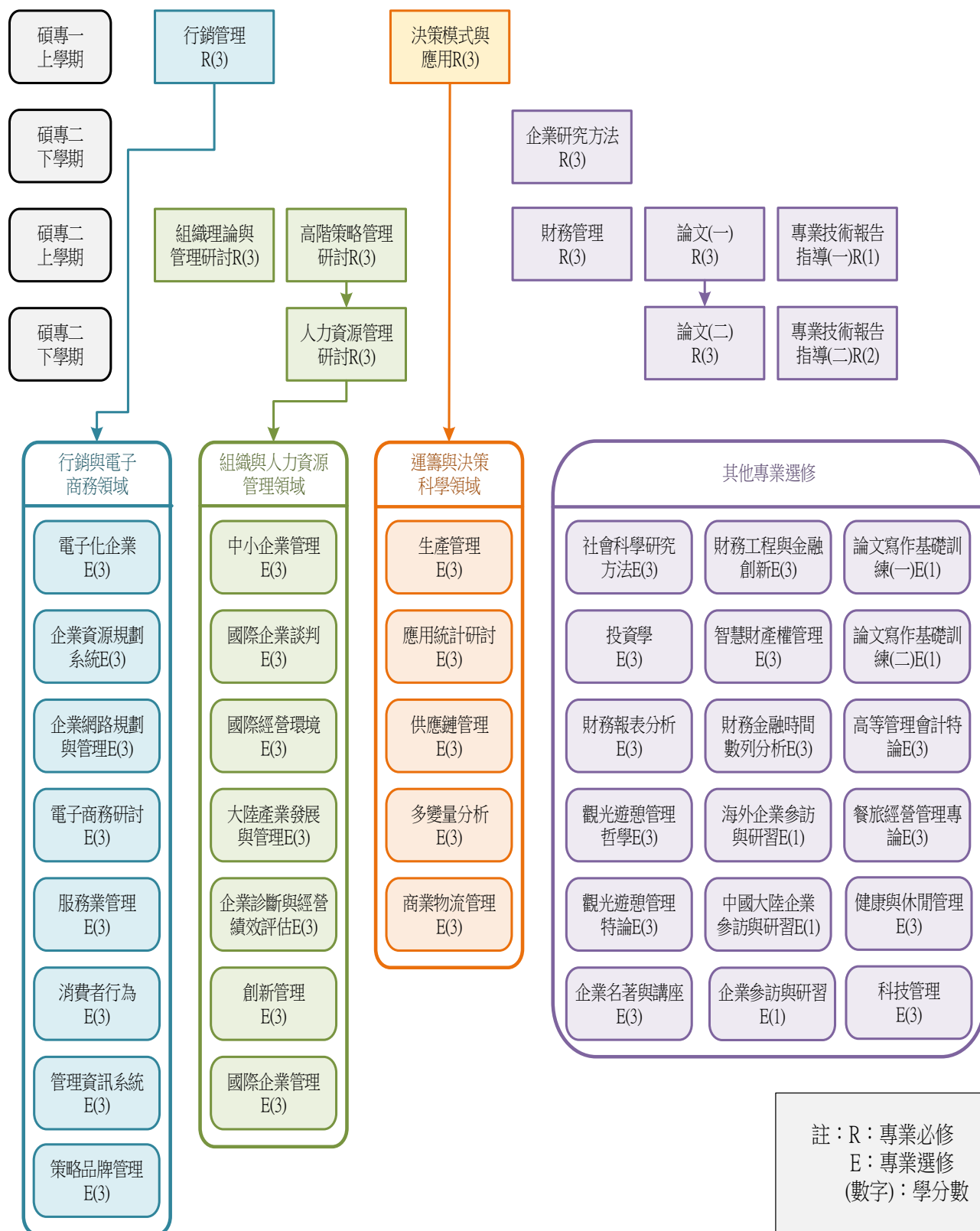


圖 1-6 課程地圖

1-6 依據第一週期系所評鑑結果與建議，確定教育目標並擬訂發展計畫之結果為何？

本專班依據第一週期系所評鑑與建議，具體修訂本專班教育目標有三項，包括：「培養兼備管理理論知識與本土經營實務之中高階經營人才」、「培養具邏輯思考能力之專業經理人才」、「培養具國際觀之企業經理人」。並依據此三項教育目標規劃專業課程，以培養學生的核心能力。

本專班執行長與教師透過定期參加院務會議、院行政會議等管道，直接參與院務的相關會議活動，瞭解院所的發展方向與教學宗旨理念。此外，為能打造合乎本專班學生的課程，本專班依照教師們的主要專長領域討論課程與規劃開課事宜，並定期召開會議討論，以供後續課程規劃修訂之參考，【請參考附件 1-4 師資專長與開課對應關係】，已透過充分溝通，提升本專班授課教師對於教學目標的瞭解。

學生方面，本專班部分學生係延續先前碩士學分班，繼續修讀本專班，對教學目標都有一定程度的瞭解。本專班在每學期初，透過新生說明會與迎新茶會，向新生說明課程規劃與視個別情況提供選課的建議。再者，輔以導師、班代、網頁公告、新生手冊等協助，讓本專班學生更能快速瞭解本院教學目標、院所介紹、課程資訊及相關的活動訊息。

本專班課程設計為符合理論與實務的需求，培養全方位、具國際觀之傑出專業經營管理人才，制定核心專業必修課程與專業選修課程。專業必、選修課程結合本院相關專業師資，從國際競爭與合作的觀點，並著重本土的個案分析，思考或推導企業經營的策略與要領，以落實抽象的經營概念。準此，本專班在專業核心課程上規劃出專業必修與選修課程，詳見表 1-4 所示。

表 1-4 課程規劃表

專業必修科目					
科目名稱	學分數	備註	科目名稱	學分數	備註
論文(一)	3	與專業技術報告 2 選 1	專業技術報告指導(一)	1	與論文 2 選 1
論文(二)	3	與專業技術報告 2 選 1	專業技術報告指導(二)	2	與論文 2 選 1
以下科目 7 選 5，至少需修習 15.0 學分					
行銷管理	3	7 選 5	人力資源管理研討	3	7 選 5
財務管理	3	7 選 5	組織理論與管理研討	3	7 選 5
企業研究方法	3	7 選 5	高階策略管理研討	3	7 選 5
決策模式與應用	3	7 選 5			
專業選修科目					
分類	科目				
行銷與電子商務領域	電子化企業、企業資源規劃系統、企業網路規劃與管理、電子商務研討、服務業管理、消費者行為、管理資訊系統、策略品牌管理				
組織與人力資源管理領域	中小企業管理、國際企業談判、國際經營環境、大陸產業發展與管理、企業診斷與經營績效、創新管理、國際企業管理				
運籌與決策科學領域	生產管理、應用統計研討、供應鏈管理、多變量分析、商業物流管理				
其他	社會科學研究方法、投資學、財務報表分析、觀光遊憩管理哲學、觀光遊憩管理特論、企業名著與講座、健康與休閒管理、科技管理、中國大陸企業參訪與研習、企業參訪與研習、財務工程與金融創新、智慧財產權管理、財務金融時間數列分析、海外企業參訪與研習、論文寫作基礎訓練(一)、論文寫作基礎訓練(二)、高等管理會計特論、餐旅經營管理專論				

1-7 教育目標與校務發展重點、特色之配適性為何？

校務發展重點在於追求教學卓越（連續九年獲選為教學卓越大學）、提供全方位的學生輔導機制，以及培養跨領域能力的人才，結合三大教育目標，使本專班得以發展出跨領域彈性課程、豐富教學資源以及國際交流等特色。配合教育目標與校務發展重點，本專班辦學特色相較於其他碩專班之特色，茲說明如下：

一、整合管院系所課程

目前已整合管院所有系所課程，規劃出適合本專班的課程規劃表，主要以企業管理五門專業性課程（組織理論與管理研討、人力資源管理研討、生產管理、財務管理及行銷管理），以及高階策略管理研討、決策模式與應用。其中，電子商務研討與資管系接軌，財務管理與財金系接軌，財務報表分析與會計系接軌，「觀光遊憩管理特論」與「觀光遊憩管理哲學」與觀遊系接軌。此外，與其他學院合作專業選修課程，如：「健康與休閒管理」由體育與運動科學系專業師資授課。

二、企業經營模擬與企業實務參訪課程

為增加學習效果，在課程設計上，著重理論與實務的印證，以高階管理菁英必備的管理核心課程為主，輔以個案實務研討及 BOSS 企業經營模擬軟體，讓學員們可以模擬企業運作以及個案討論，接觸不同的分析決策模式，培養團體合作精神及獨立思考與判斷的意識。此外，教師也針對學員實務層面所遭遇的瓶頸，予以診斷並提出改善或解決的建議，或是從管理理論來檢視過去的實務作為，藉此提升解決管理問題的能力與效能。此外，加強不同產業實務經驗交流的機會，藉由「企業名著與講座」、「企業參訪與研習」、「海外企業參訪與研習」與「中國大陸企業參訪與研習」等課程，達到知識整合與充分學習效果。

三、推動多元的交流活動

管院藉由推動企業實務座談會、兩岸 EMBA 師生交流、名人講座以及校友回娘家等活動來整合院內各系所資源，藉此增加教師與產業間的互動及維繫畢業生的向心力與凝聚力。

1-8 小結

本專班在課程目標、核心能力與課程設計的方向與實際施行方式，係以廣納各方建言為主，以多元分析策略擬定課程發展計畫與目標。在課程發展與核心能力的設計上，係以搭配校、院務發展計畫做緊密的連結。期待未來持續與校院目標同步發展，並能得到更多的支持與協助。以下將本專班在學生核心能力與課程設計之項目進行總結：

一、本專班之教育目標

基於本專班設立的宗旨，發展出三項具體的教育目標：(1) 培養兼備管理理論知識與本土經營實務之中高階經營人才；(2) 培養具邏輯思考能力之專業經理人才；(3) 培養具國際觀之企業經理人。

二、本專班依據教育目標，明訂培育學生的五項核心能力

學生核心能力均連結自上述三項教育目標，包括：

- (1) 具備企業管理理論體系的基礎與進階實務知識的應用能力。
- (2) 具備邏輯思考、問題分析、問題解決與決策能力。
- (3) 善用資訊科技進行資訊蒐集、分析與統整的能力。
- (4) 具備領導、溝通協調與團隊合作的統合能力。
- (5) 具備國際視野以及當前商管趨勢的掌握能力。

三、以核心能力為準則，建構課程設計及其改善方式

本專班透過管理學院碩士在職專班委員會的運作，整合教師、學生、校友、校外學者專家及產業界代表之意見，整體規劃課程設計，並建立每一課程與核心能力之關聯評估，確保本專班課程得以培養學生既定的核心專業能力。此外，本專班透過嚴謹的流程與作法，針對「教育目標—核心能力—課程設計」之連貫性與適切性不斷進行檢討與修訂，力求完善。最後，透過課程地圖給予學生明確之學習藍圖，作為其學習路徑指引，並據以提升其將來發展的競爭力。

四、課程與核心能力的宣導機制

本專班運用多元管道，宣導教育目標與核心能力，以促進師生的瞭解程度。此多元管道包含：公開會議與活動(例如：執行長有約活動)、學長姐制度、導師制度、網站平台等。

總而言之，本專班在校、院的發展重點要求下，建構本專班之教育目標與教學特色，提供完整的課程地圖，配合學校設備與專業師資，提供學生更完善的學習空間與視野，並且配合產業發展趨勢，適時調整課程設計，以增進學生的競爭力。

項目二：學生學習評量與教師教學發展

2-1 專、兼任教師之數量與學術專長，符合系所、學位課程及在職專班教育目標及滿足學生學習需求之情形為何？

一、作業原則

本專班以「培養兼備管理理論知識與本土經營實務之中高階經營人才」、「培養具邏輯思考能力之專業經理人才」及「培養具國際觀之企業經理人」之教育目標作為發展方向與重點，強調管理專才教育。希冀在五門專業性課程（組織理論與管理研討、人力資源管理研討、生產管理、財務管理與行銷管理）、高階策略管理研討、決策模式與應用以及所搭配的選修等課程訓練要求下，增強學生的管理思維、組織能力，擴充專業經理人的決策廣度與品質，建立全方位的宏觀思考視野。

在教師教學方面，本院師資結構發展漸趨完整，已具充分之教學能量，且本專班之授課老師來自於管理學院各系所內專業領域教師，均學有專精，每位教授之教學科目與其專長互相配合，請參考【附件 2-1 管理學院 EMBA 課程規劃之課綱與實際開課比較表】；在課程比重上，以近三年（100-102 學年度）為例，於本專班開課的每位老師平均每週授課時數維持在 1~2 小時之間，每位老師的教學負擔不會太重，以期維護教學品質；而本專班學生更能夠選擇多元的師資與課程，以此多元化的理論學術教育，搭配本專班學生擁有之實務經驗，相得益彰。此外，為提昇教學品質，本校「教學卓越中心」定期舉辦教師教學觀摩、教學經驗分享與自主學習式的教師社群，提供教師精進教學的資源。

二、運作機制

主要授課教師包括企業管理學系暨運籌管理研究所、國際企業學系、會計學系、資訊管理學系、財務金融學系及觀光暨休閒管理學系之教師群，並廣納人文社會科學學院教師、花師教育學院教師、環境學院教師及外校教師。全數皆具有博士學位，師資結構均衡，涵蓋了資深教授成熟之典範課程至年輕的助理教授引進之嶄新理論；課程安排均考量該教師之研究專長，以使教學能融入教師個人學術專長，並符合課程設計所需，未來仍將積極聘任具博士學位之國內外師資以提昇教學與研究陣容。97-102 學年度的授課師資及專長，如表 2-1，近三年實際開課數，請參閱表 2-2。100-103 學年度獲得校級教學特優教師及管理學院教學優良獎項殊榮，請參閱【附件 2-2 管理學院教學優良教師獲獎名冊】。

表 2-1 師資專長與開課對應關係

教師	系所	研究領域	開設課程
巫喜瑞	EMBA 執行長兼企管系主任	行銷管理、服務業行銷與管理 消費者行為、觀光行銷	行銷管理 企業名著與講座
褚志鵬	企管系教授兼國際事務長	管理經濟、網路產業分析、運輸經濟及產業分析、決策模式與應用	決策模式與應用 企業名著與講座 企業參訪與研習 高階管理特論(五)
祝道松	企管系教授	行銷管理學、消費者行為學、關係行銷、網路行銷、管理決策、會計學、行為面會計學、醫務管理學	行銷管理 企業參訪與研習
熊欣華	企管系教授	組織行為、組織理論、策略管理、量化研究方法	企業名著與講座
黃郁文	企管系副教授	生產管理、物流管理及系統分析	生產管理
池文海	企管系副教授	行銷管理、消費者行為分析 電子商務、品質管理	應用統計研討 多變量分析
陳筱華	企管系副教授	行銷管理、消費者行為、組織理論、醫務管理	企業名著與講座
王淑娟	企管系副教授	物流管理、電子化企業、創新採行與擴散	企業名著與講座
陳建男	企管系副教授	策略管理、組織理論、產業分析	企業名著與講座
陳淑玲	企管系副教授	策略人力資源管理、組織理論與管理、組織行為、科技管理、多層級線性分析	企業名著與講座
陳雯虹	企管系助理教授	策略管理、組織理論、專業服務公司管理、國際企業管理	企業名著與講座
張國義	國企系副教授兼系主任	組織行為、力資源管理、工業組織心理學	人力資源管理研討
張國忠	國企系教授	國際行銷、國際企業管理、商業談判、智慧財產權	企業名著與講座
彭玉樹	國企系教授	國際企業、策略管理、企業管理、國際經濟學	組織理論與管理研討 高階策略管理研討 企業研究方法 企業名著與講座 高階管理特論(五)
林達榮	國企系教授	投資工程、實質選擇權、作業研究、隨機模型	海外企業參訪與研習
楊國彬	國企系副教授	國際企業管理、科技事業管理、產業分析	應用統計研討
陳怡廷	國企系助理教授	電子商務、整合行銷傳播、網路口碑、定性研究	行銷管理

教師	系所	研究領域	開設課程
李同猷	國企系與經濟系合聘 助理教授	財務管理、金融風險管理、投資管理	企業名著與講座
池祥萱	財金系教授 兼系主任	行為財務學、企業社會責任	財務管理
林金龍	財金系教授	時間序列分析、計量經濟學、財務分析	企業名著與講座
蕭朝興	財金系教授	財務經濟、總體經濟、計量經濟	財務管理
許芳銘	資管系教授 兼系主任	資訊系統管理、知識管理 電子檔案管理	電子商務研討
江志卿	資管系 助理教授	電子化企業與人力資源管理、IS/IT 專案管理 與服務品質、虛擬社群與虛擬團隊、知識管理 與數位學習、電子商務與供應鏈管理	管理資訊系統
許義忠	觀遊系 教授	戶外遊憩、青少年與休閒、婦女與休閒、休閒 哲學理論、老人休閒、遊憩資源管理、國家公園 與保護管理	企業名著與講座
吳宗瓊	觀遊系 教授	觀光資源與產業管理、休閒旅遊行為研究、觀 光規劃與發展、鄉村旅遊、生態旅遊、原住民 旅遊、健康與休閒	企業名著與講座
陳紫娥	自資系 教授	土地資源評價、自然危險及其評估、環境地理 學、環境影響評估	企業名著與講座
蔡建福	自資系 副教授	環境規劃、生態社區、鄉村發展	企業名著與講座
孫苑梅	體育系副教 授兼系主任	運動傷害預防與處理、運動技術分析、體適能 理論與實際、幼兒體能教學設計、運動裁判法	健康與休閒管理
林如瀚	體育系教授	運動技能學習、運動心理學、統計與實驗設計、 質性研究	健康與休閒管理
林嘉志	體育系 副教授	運動生理學、肌力與體能訓練法、運動生化學、 健康體適能、臨床運動生理	健康與休閒管理
陳福士	體育系 副教授	運動處方學、運動藥學、運動生理學 生化學柔道、游泳	健康與休閒管理
楊昌斌	體育系 副教授	運動生理學、體適能、學校體育	健康與休閒管理
邱建章	體育系 助理教授	運動社會學、休閒社會學、媒體運動研究、運 動全球化研究、運動管理行銷理論與實務、運 動場地規劃與設備	健康與休閒管理

表 2-2 近三年實際開課情形

實際開課情形		100 學年度	101 學年度	102 學年度
領域	課程	授課老師	授課老師	授課老師
行銷與電子商務領域	行銷管理	祝道松/巫喜瑞/林穎青	祝道松/陳怡廷	
	管理資訊系統		江志卿	
	電子商務研討			許芳銘
組織與人力資源管理領域	組織理論與管理研討	彭玉樹		
	人力資源管理研討		張國義	
	高階策略管理研討		彭玉樹	彭玉樹
運籌與決策科學領域	決策模式與應用	褚志鵬		褚志鵬
	生產管理	黃郁文		
	應用統計研討			楊國彬
其他專業選修	財務管理	蕭朝興	池祥萱	蕭朝興
	企業名著與講座	褚志鵬/黃郁文/池文海/ 劉漢榆/陳建男/蕭朝興/ 陳紫娥/李同龢/林金龍/ 彭玉樹/蔡建福/吳宗瓊/ 張國忠/許義忠/陳雯虹	褚志鵬/劉漢榆/池文海/ 陳淑玲/巫喜瑞/陳建男/ 祝道松/陳筱華/黃郁文/ 陳雯虹/張國義/楊國彬/ 彭玉樹/林金龍	彭玉樹/林金龍/劉漢榆/ 黃郁文/熊欣華/陳建男/ 巫喜瑞/陳啟斌/林達榮/ 蔡裕源/池文海/褚志鵬/ 池祥萱/張國義/許芳銘/ 陳筱華
	高階管理特論(一)	林珍如	林珍如	林珍如
	高階管理特論(二)		林珍如	林珍如
	高階管理特論(四)	黃永祥	黃永祥	
	高階管理特論(五)	彭玉樹/郭平欣/ 褚志鵬		
	健康與休閒管理	林嘉志/楊昌斌	林如瀚/孫苑梅	陳福士/邱建章
	企業研究方法	彭玉樹		彭玉樹
	企業參訪與研習		褚志鵬 (101-1) 祝道松 (101-2)	
	海外企業參訪與研習			林達榮

2-2 專任教師之結構與流動之情形為何？

如前所述，本專班囊括之授課老師來自於管理學院各系所內專業領域教師，均學有專精，每位教授之教學科目與其專長互相配合。主要授課教師包括企業管理學系、國際企業管理學系、財務金融學系、資訊管理學系教師群，並廣納人文社會科學學院教師、花師教育學院教師、環境學院教師及外校教師。近三年實際開課情形中專業必修課程，專任教師開課較為固定，至於專業選修課程，則視學生需要調整開設，師資結構完備充足，故不會因個別教師流動而產生問題。

2-3 教師依據課程所要培育之核心（專業）能力，進行教學設計與應用多元教學方法之情形為何？

除了要求課程內容含括重要的管理能力，本院並要求設定各課程與各項核心（專業）能力的對應關係，以確保課程設計能充分含括及養成各項核心（專業）能力。藉由各級課程委員會把關，建立回饋修正機制。本專班 101-102 學年度各課程與各項核心（專業）能力的相關度對照，如圖 1-5。此外，在學生所填寫的教學評量表上，亦設計題項讓學生自評，以衡量該科目所學得各項專業能力之程度，俾提供教師教學設計之參考。

本校亦已全面導入多元教學方法與課堂應用。在教師設計登錄各科目的授課大綱時，即要載明該科目使用的多元教學策略，諸如：課堂講授、分組討論、參觀實習及其他教學方法。並且明訂該科目的多元評量方式，包括配分項目、配分比例及採用的評量方式，由各級課程委員會審核把關。

此外，在學生所填寫的教學評量表上，亦設計題項讓學生自評：「老師能採用適合而多元的教學方式」，以提供教師參考。除了課堂使用多元教學方法之外，並積極透過校內外競賽參與、海外參訪交流、國際研討會交流等多元方式，培養學生的各項能力。

2-4 教師自編講義、編製數位媒材做為教學輔助，提升學生學習成效之情形為何？

本專班教師依據所授課程屬性，選定適合的教學輔助工具。自編講義、PPT 等數位媒材的使用，相當普遍。並且，配合本校的 e 化教學系統—「東華 e 學苑」，如圖 2-1 所示，由於其使用界面相當友善，各授課教師得以容易上傳數位教學檔案，並與學生進行互動。

國立東華大學-數位學習平台

東華e學苑

AUTUMN

平台課程資訊 | 平台使用教學 | 選課相關系統 | 教學卓越中心 | 成績與專業相關系統 | 學生教學意見回饋 | 教師相關系統 | Web Email

登入

帳號

密碼

登入

取得密碼(或忘記密碼)?

我的課程

e-Learning@NDHU

列出全校課程

搜尋課程

搜尋課程: 搜尋

本站統計資料

最近14天上線人數統計圖

6,500
5,200
3,900
2,600
1,300

公告事項

11/20(四) 科學神探的人生經驗分享 講者: 李昌鈺博士(國際刑事鑑定專家)~~線上直播~~

東華大學儲存雲申請正式開跑囉~~快點我申請使用~~

為完整使用東華e學苑功能,請老師及同學使用 Google Chrome 瀏覽器進行操作!

精采演講錄影盡在東華演講廳~

雲端教學使用教學影片

卓越中心科技組提供多項教學輔助資源,敬請各位老師多加利用!

新增教師功能-查詢課程修課學生名單

新增軟體教學-心智地圖軟體(Mindmap)操作教學,敬請各位多加利用

新增課程活動-Hot Potatoes測驗教學課程,敬請各位老師多加利用

本平台新增教師查詢學生學習狀況功能!

特殊數學符號編輯器啟用了,請大家多加利用!!

本平台開放上傳中文檔名之檔案,請多加利用!!

歡迎大家選修多媒體課程!

本平台教材僅供自修之用,請勿擅自流傳

重要連結

東華演講廳-內含各界專家演講影片,歡迎觀看!

[文章分享]教材上網所涉著作權議題之因應

校園排行榜

全校系所課程教材E化比率

全校系所線上教材資源統計

個別課程教材資源統計

...更多排行榜請點此連結

如果您有使用本平台的問題請至以下討論區發問

平台使用問題及建議討論區

聯絡資訊

管理維護單位:
教學卓越中心教學科技資源組

國立東華大學
教學卓越中心

Email:
elearn@mail.ndhu.edu.tw

Telephone:
03-8632745 王立凡先生
03-8632422 梅紹琦小姐

系統使用規範

- 未經著作權人之同意,請勿將受保護之著作上傳於本網站上
- 請勿有違反 涉及侵害智慧財產權之行為
- 請勿傳播含有病毒的檔案
- 為維護您的權益,請不要把帳號及密碼轉讓給別人使用,亦勿冒用他人的帳號
- 請勿發表不雅、侮辱或傷害別人的文字或圖片

圖 2-1 「東華 e 學苑」入口網頁

2-5 教師依據課程所要培育之核心（專業）能力，設計學習評量之情形為何？

一、授課教師選用的評量方式

在教師設計登錄各科目的授課大綱時，即要明訂該科目的多元評量方式，包括配分項目（諸如：期中考、作業、報告、期末考）、配分比例及採用的評量方式（諸如：測驗/會考；實作/觀察；口頭發表；專題研究；創作展演；卷宗評量；證照檢定等），由各級課程委員會審核把關。

二、全校統一的教學評量

如前所述，本校在學生所填寫的教學評量表上，亦設計題項讓學生自評：在該科目所學得各項專業能力的學習程度。收集學生自評意見，以提供教師參考。其中，可量化的評量分數自 98 學年自 102 學年，本專班每學期課程平均分數均維持在 4.48 ~ 4.81 之間。

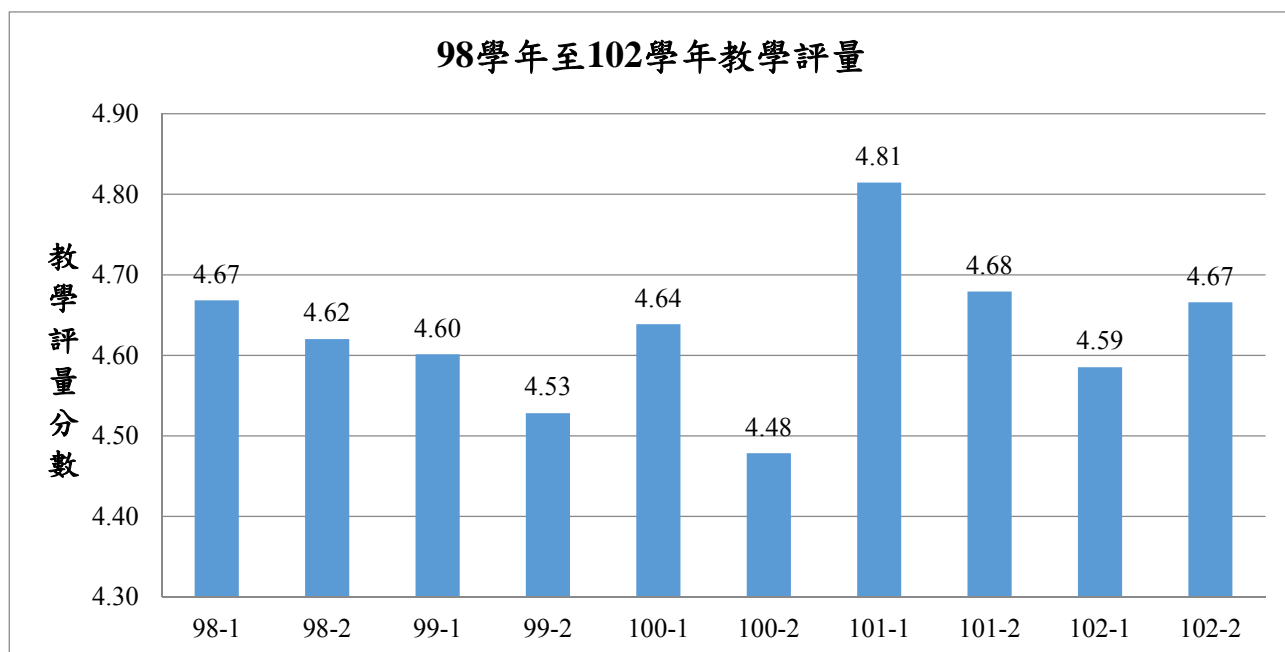


圖 2-2 98 學年至 102 學年教學評量

2-6 教師依據系所教育目標，評量應屆畢業生之學習成效與專業能力之方式與機制為何？

在學生評量方面，為有效評量學生的學習成效，本校已全面導入總結性評量。本專班亦配合本校推行的總結性評量方式，藉由設定教育目標、專業能力項目、及學習成效指標，並展開為多元學習成效評量。已於 100 學年度第 2 學期第 3 次 EMBA 委員會會議通過本專班之學生學習成效總結性評量辦法，參酌第八條規定將以 103 級畢業生為試行對象，實施期程於碩專班二年級上學期進行第一階段評量，碩專班二年級下學期進行第二階段評量，104 級（含）之後畢業生正式適用，請參考【附件 2-3 學生學習成效總結性評量辦法】。

總結性課程之成績評量採兩階段方式進行，第一階段以碩專二上學期為主，第二階段以碩專二下學期為主。針對第一階段未通過檢核的學生，由學生學習成效委員會與任課教師共同擬訂輔導方案，包括修課建議、學生輔導等。第二階段成績評量仍不合格者，則須重修人力資源管理研討。學生學習成效委員會每學年定期分析總結性評量成效，撰寫總結性評量報告包括：1.該學年度學生學習成效檢核結果；2.不合格學生的輔導記錄；3.檢討執行現況並採行補救措施。總結性評量報告於每年 3 月份呈送管理學院碩士在職專班委員會討論與修訂。

2-7 依據教學評鑑結果，協助教師改進教學設計、教材教法與多元學習評量方法之情形為何？

本校會定期於每學期中（期中意見回饋）及期末進行學生教學意見反應調查，每位學生都必須進行，學生需於選課前完成教學評量的填寫，方可進行下一學期的選課。透過此操作程序，可獲得學生每學期對於各科老師教學的反應，進而提供任課教師作為改進教學之參考。針對教學評量調查的結果，除了有助於本專班對任課教師教學狀況之瞭解，也將學生意見反映調查表忠實呈現給各任課教師參考，給予教師進行課程教學改善的建議，進而針對教學課程內容或方式進行修正。本專班教師的教學評量自 100 學年度起，得分平均都高於 4 以上，顯示學生對於本專班大部份課程的授課內容及方式表示滿意。

教學評量之結果運用於改善教師教學之作法：

- 1.教學優良教師之遴選：本校為鼓勵教師教學教師，院、校各訂有教學優良教師遴選辦法，以鼓勵教師提高教學品質。
- 2.教學優良教師之心得分享：為使教學優良之教師能夠將其教學之心得分享給教師，本校教務處及管理學院邀請優良教師心得分享以協助教師改進教學教材及方法、以及學生學習評量之方法。
- 3.教學諮詢輔導：依據本校教師教學評量追蹤輔導辦法，本校教師教學評量結果，單一科目得分低於 3.5 者，該授課教師應接受所屬學院、教務處與教學卓越中心追蹤輔導。單一科目得分低於 3.2 者，該授課教師未來兩年不可再開該科目。首先由教務處主動提送評量分數未達標準的教師及課程名單給院長，由院長和系主任主動瞭解教師是否遭遇教學困難，針對其面臨的問題，協助提供解決之道，並擬訂解決方案。

2-8 教師配合課程需求，進行實務教學之成果為何？

一、運作機制

教師配合課程需求，實務教學通常採行下列方式進行：

- （一）課程中納入實務元素
- （二）在課程中安排企業參訪、學術交流活動

二、辦理情形

在課程中搭配與國內外企業專業管理人才或管理相關科系教授，進行各項研討或交流活動，輔以實務教學，提高學生對實務與理論的連結性。近年辦理實務教學情形整理如表 2-3 所示。

表 2-3 實務教學辦理情形整理表

日期	類別	活動內容	負責老師
2008/07/11	校際交流	義守大學來訪	褚志鵬
2008/12/02	校際交流	東華大學管理學院與南開大學經濟與社會發展學院學術交流合作簽約	褚志鵬
2009/06/09	校際交流	國防大學來訪	褚志鵬
2010/01/19	校際交流	南開大學與東華大學 EMBA 文教交流活動	褚志鵬
2010/08/22~23	校際交流	南京理工大學來訪	褚志鵬
2010/10/10~13	海外企業參訪與研習	麗星郵輪企業參訪	褚志鵬
2010/10/28	校際交流	中國人壽天津分公司企業來訪	褚志鵬
2010/11/08	校際交流	吉林大學會計領軍人才班來訪	褚志鵬
2011/03/23	中國大陸企業參訪與研習	廈門大學 福建省客家土樓旅遊發展有限公司	褚志鵬
2011/04/29	校際交流	華南理工大學來訪	褚志鵬
2011/05/13	供應鏈管理	花蓮縣德利豆乾、花蓮縣七星柴魚博物館參訪	褚志鵬
2011/09/08	企業參訪與研習	花蓮飛牛牧場、鼎信床墊工廠、義美食品工廠、和泰汽車物流中心參訪	褚志鵬
2012/02/16	校際交流	吉林大學來訪	彭玉樹
2012/08/24-26	校際交流	南京理工大學來訪	彭玉樹
2012/09/22	企業名著與講座	元智大學講座教授-許士軍教授「為什麼創新好像教狗用後腿走路？」	彭玉樹
2012/09/07	企業參訪與研習	台北市晶華飯店、宜蘭縣蘭城晶英酒店、宜蘭縣金車噶瑪蘭酒莊參訪	祝道松
2012/11/17	校際交流	政治大學 EMBA 商管聯盟鐵馬論劍環島車隊蒞臨管理學院參訪	彭玉樹
2013/01/13	企業名著與講座	花蓮縣台灣電力公司龍澗水力發電廠參訪	彭玉樹
2013/04/14-16	校際交流	吉林大學管理學院 EMBA 來訪	彭玉樹
2013/06/24	高階策略管理研討	花蓮縣花蓮熱氣球翱翔季參訪	彭玉樹
2013/11/10	研討會	「TPP/RECP 產業對話」系列座談會	林達榮
2014/04/24	校際交流	南京理工大學紫金 EMBA 台灣遊學團來訪	林達榮
2014/05/08-12	海外企業參訪與研習	韓國 Everland Resort 愛寶、Welli Hilli Park 現代星宇、SEO-A commercial & Mfg, Co., Ltd 高麗人蔘、Raisin Tree Co., Ltd 保肝寶企業參訪與交流	林達榮
2014/12/14	企業參訪與研習	花蓮晶英酒店	巫喜瑞

2-9 小結

管理學院高階經營管理碩士在職專班的學生來自不同產業之專業人士，對於課程需求亦呈現多樣化，幸而本專班在管理學院統籌之下，擁有各系所的專業師資群、教學及學習資源的充份支援。因此，教師依據課程所要培育之核心（專業）能力時，有充份資源進行教學設計與應用多元教學方法，包括自編講義、教學輔助所需編製之數位媒材。本專班依課程設計與需求，延聘師資以具多年授課經驗且有實務經驗者優先，期能滿足學生學習需求，無論在學生學習成效或教學評量得以獲得較佳的評價。

項目三：學生輔導與學習資源

3-1 提供學生學習輔導之作法為何？

一、EMBA 行政人力資料

目前 EMBA 設有執行長 1 人與 2 位行政助理，執行長資歷與行政助理工作職掌，詳如【附件 3-1 管理學院 EMBA 行政人力】所示，執行長與助理負責學習、輔導與行政的功能。

二、提供學習和生涯輔導之情形

有關學生學習輔導部分，一年級學生設有導師制度，二年級學生則由指導教授擔負學習與輔導的角色。另外每學期 EMBA 辦公室會定期舉辦「與執行長有約」、「論文指導說明會」與「企業名著與講座」等活動，增進師生互動學習機會。

三、學生學習輔導之滿意狀況

已對 EMBA 各班級的學生發放問卷(簡稱 EMBA 問卷調查)，藉以瞭解目前學生們對於學校各項教學與學習資源等之意見，本問卷採取 5 點尺度計分與複選題的問卷形式，總回收份數為 62 份，其中有 82% 為 EMBA 一年級學生，另外的 18% 為 EMBA 二年級學生。問卷調查結果如下：

(一) 學生對教師教學之滿意程度

學生們對教師的整體滿意度平均為 4.22，標準差為 0.61(衡量之例題如：「我對 EMBA 教師的教學品質感到滿意」等，總共 5 題)，整體而言，EMBA 學生對於本校教師教學呈現滿意的情況。

(二) 學生對本校教師教學互動之滿意項目

學生對教師的教學方法使用頻率與幫助程度最讓學生感到滿意的項目(如圖 3-1 所示)，分別為師生問答互動(28%)、課程授課(25%)與同學間相互分享討論(19%)；另外，在學習輔導方面，學生感到最滿意的項目(如圖 3-2 所示)，分別為老師教學認真且專業(30%)、老師會提供相關輔導(21%)與學習及研究資源充足(18%)。

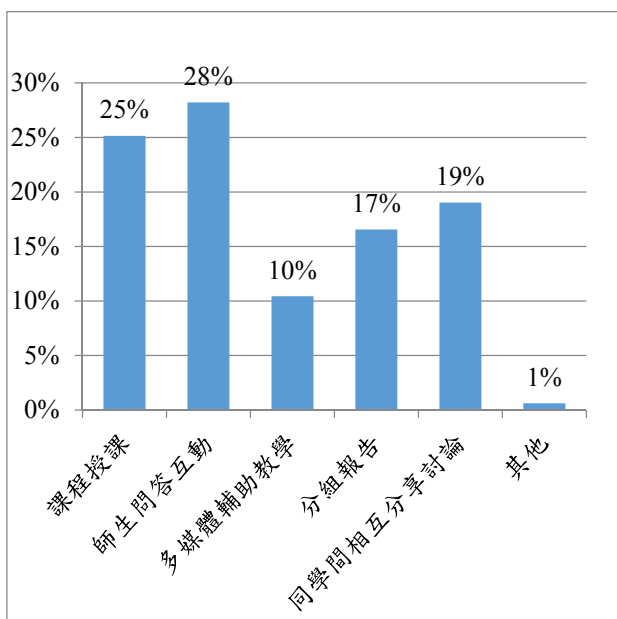


圖 3-1 對教師的教學方法滿意度調查

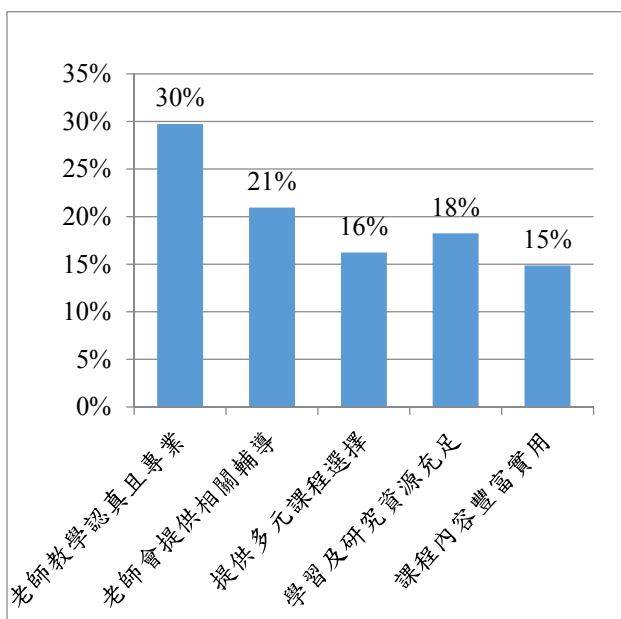


圖 3-2 對學習輔導方面之滿意度調查

3-2 提供學生之學習資源及其管理維護機制為何？

一、學習資源

針對學生專用活動與學習空間、軟硬體設施及專用經費，主要包括下列三項：

(一) 教學設施與研究空間

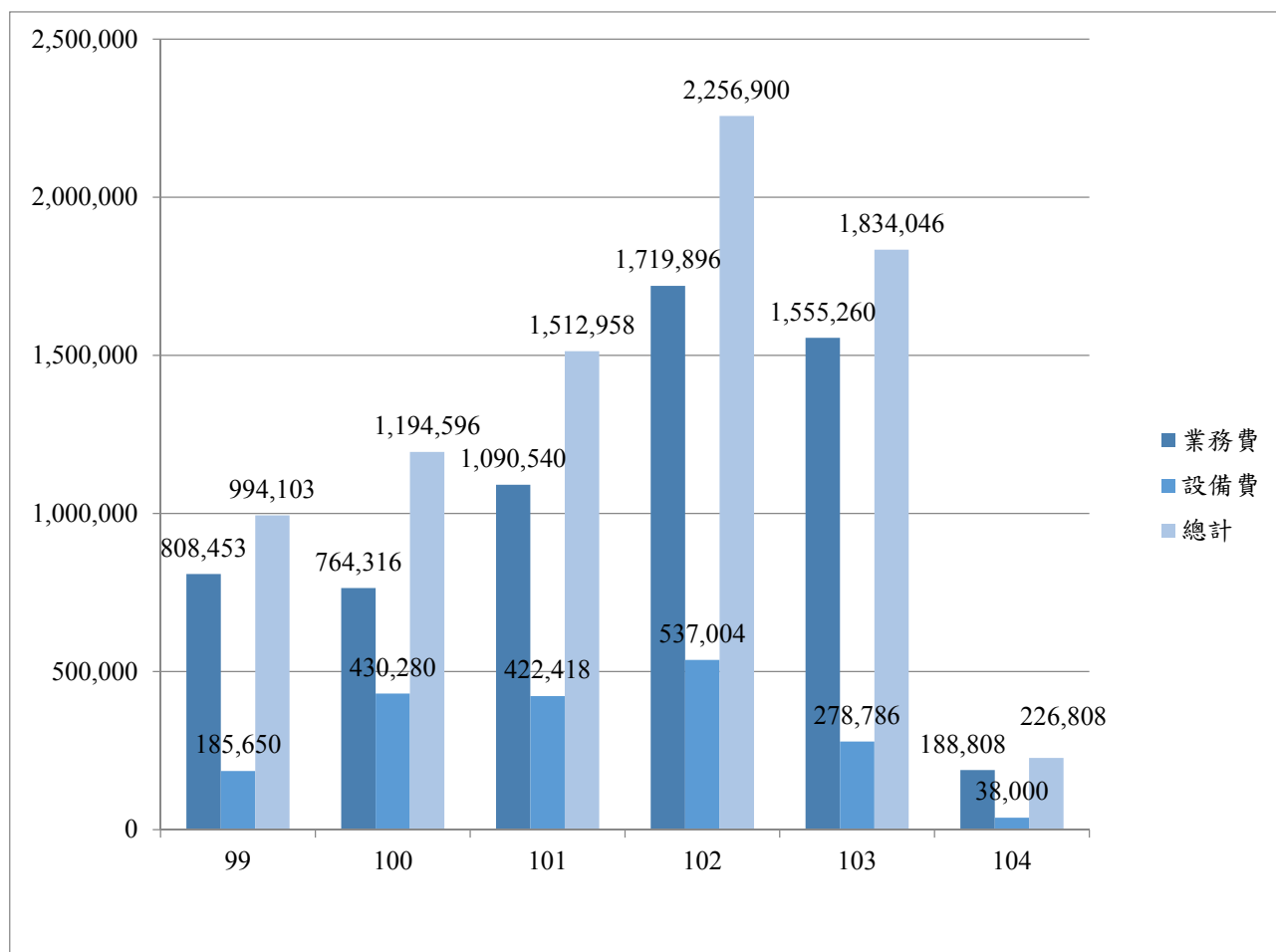
管理學院高階專班目前提供研究室 1 間、一般教室 1 間以及個案教室 1 間。實際教學設備空間狀況請參閱【附件 3-2 管理學院 EMBA 教室及研究室】所示。

(二) 軟、硬體設備

EMBA 目前提供軟、硬體，研究室及教室硬體設備，詳如【附件 3-3 管理學院 EMBA 硬體設施】所示。相關設施仍視學生或教師的需求，持續添購。

(三) 學生學習與輔導經費

用以支援 EMBA 之經費，近 3 年在業務費方面均有顯著成長趨勢，漲幅介於 25%~55%之間，詳如圖 3-3 所示。



註：104 年僅 1 至 4 月份經費。

圖 3-3 EMBA 經費項目

(四) 學習資源與管理維護機制滿意度調查

另針對學習資源與管理維護機制滿意度方面，經由 EMBA 問卷調查，結果如下：

對學習資源與管理維護機制的滿意度衡量之例題如：「我對 EMBA 提供的軟硬體設施感到滿意」、「我對 EMBA 所提供的教學環境管理維護感到滿意」、「我對 EMBA 所提供的行政協物與服務感到滿意」等，總共 4 題，而整體滿意度平均為 4.10，標準差為 0.58；而在其他的調查中，圖書館提供的資源最讓學生們感到滿意項目(如圖 3-4 所示)，分別為線上資料庫(35%)、多媒體服務中心(18%)與借閱書籍或影音資料(18%)；而在上課資源協助途徑的調查(如圖 3-5 所示)，學生最常使用學習資源依序為東華 e 學苑(40%)、電子信箱(36%)與社群網站(19%)。根據資料結果，本校在學習資源及其管理維護機制上，學生給予滿意的評價。

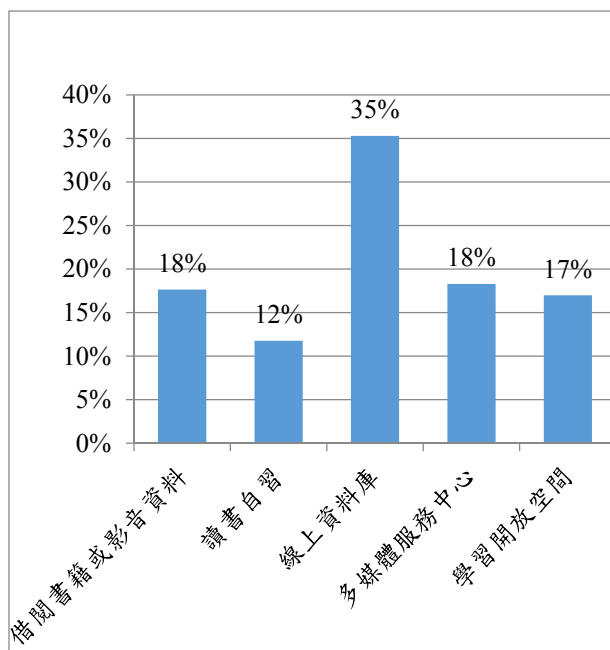


圖 3-4 對東華大學圖書館資源之滿意度調查

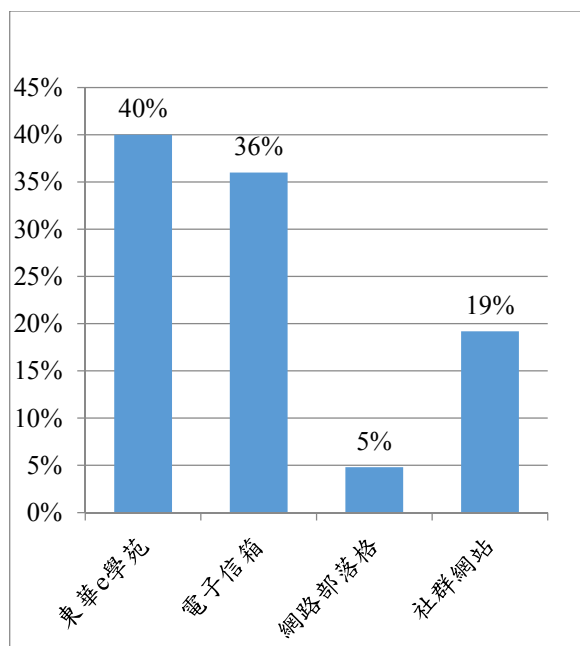


圖 3-5 上課資源協助途徑之調查

3-3 提供學生課外學習活動之作法為何？

一、管院舉辦學習與課外活動

除必、選修課程外，為培養學生具備專業、實務與人際互動能耐，不定期邀請國內外專家學者前來進行專題演講，茲整理 100-103 學年度 EMBA 專題演講活動，如表 3-1 所示。

表 3-1 100-103 學年度 EMBA 專題演講活動

時間	演講者	主題	地點
101.03.02	元智大學管理學院 沈仰斌主任秘書	元智大學管理學院組織再造與 EMBA 之課程創新	管理學院 會議室
101.05.18	元智大學管理學院 陳家祥院長	AACSB 認證經驗分享	管理學院 會議室
101.09.22	元智大學管理學院 組織管理學群校聘教授 許士軍教授	為什麼創新好像教狗用後腿走路	管理學院 個案教室
102.04.14	南京理工大學來訪專題演講 林金龍院長	歐債危機對台灣經濟的影響	管理學院 A107 教室
102.04.15	南京理工大學來訪專題演講 褚志鵬國際長	長尾理論於國際商業之運用	管理學院 A107 教室
102.06.16	大同公司策略委員 林佳添博士	從四大皆空看日本企業	管理學院 第二講堂
102.11.24	財團法人中技社企劃室主任 鄭清宗博士	從智慧綠建築邁向智慧城市	管理學院 個案教室
103.04.24	東華大學財金系 林金龍教授	漫談人民幣雙率	管理學院 個案教室
104.03.13	新典範投資(股)公司 周國政總經理	投資人如何持盈保泰 在市場上成 為長期贏家	管理學院 個案教室
104.04.24	東華大學觀遊系 吳宗瓊教授	臺灣休閒農業發展與創新思維	管理學院 個案教室

此外，亦不定時舉辦相關課外活動，例如：EMBA 聯合迎新、送舊活動、謝師宴，以及與其他學術或單位交流之活動，例如：與其他學院 EMBA 班間的交流活動。茲將 100-102 學年度 EMBA 課外活動，整理如表 3-2 所示。

二、課外活動滿意度調查

針對上述課外活動的成效，根據學生對課外學習活動的滿意度調查(衡量之例題如：「我對 EMBA 所提供的課外學習活動(如：舉辦團康活動、參訪)感到滿意」、「我對 EMBA 提供學生課外學習活動及資訊感到滿意」等，總共 2 題)，問卷調查結果顯示，整體滿意度平均為 3.94，標準差為 0.72。結果顯示，本校的 EMBA 學生課外學習的提供狀況能讓學生感到滿意。

表 3-2 100-103 學年度第 1 學期 EMBA 課外活動

時間	主題	地點
100.09.17	100 學年度管理學院 EMBA 聯合迎新	理工學院第四講堂
100.12.09	101 學年度管理學院 EMBA 招生說明會-台北場	台北天成飯店
100.12.13	101 學年度管理學院 EMBA 招生說明會-花蓮場	花蓮翰品酒店
101.05.05	100 學年度管理學院碩專班論文指導說明會	管理學院會議室
101.06.02	2012 年第四屆『管理個案分析競賽』	管理學院會議室
101.06.09	100 學年度管理學院高階專班畢業典禮系列活動-新生歡迎會	管理學院會議室
101.06.09	100 學年度管理學院高階專班畢業典禮系列活動-校友回娘家	管理學院會議室
101.06.09	100 學年度管理學院高階專班畢業典禮系列活動-EMBA 聯合送舊晚會	翰品酒店彩蓮廳
101.08.24-25	南京理工大學參訪	花蓮酒廠、 海洋深層水
101.09.15	101 學年度管理學院 EMBA 聯合迎新	管二講堂、 藍天麗池
101.11.17	政治大學 EMBA 商管聯盟鐵馬論劍環島活動 來訪東華大學	管理學院
101.12.07	102 學年度管理學院 EMBA 招生說明會-台北場	台北天成飯店
101.12.10	102 學年度管理學院 EMBA 招生說明會-花蓮場	花蓮翰品酒店
102.04.14-16	吉林大學管理學院 EMBA 台灣訪學活動	管理學院個案教室
102.05.05	101 學年度管理學院碩專班論文指導說明會	管院會議室
102.06.01-02	2013 企業營運模擬系統研習營暨競賽	管理學院第一講堂
102.06.08	101 學年度管理學院高階專班畢業典禮系列活動-新生歡迎會	管理學院會議室
102.06.08	101 學年度管理學院高階專班畢業典禮系列活動-撥穗典禮	管理學院個案教室
102.06.08	101 學年度管理學院高階專班畢業典禮系列活動-聯合送舊晚會	花蓮翰品酒店
102.09.07	102 學年度管理學院 EMBA 聯合迎新	管理學院第二講堂
102.10.09	管理學院 EMBA 導師時間	管理學院個案教室
102.10.26	管理學院 EMBA 執行長有約	管理學院個案教室
102.11.10	「TPP/RECP 產業對話」系列座談會	管理學院第二講堂
102.11.24	專題講座：鄭清宗博士「從智慧綠建築邁向智慧城市」	管理學院個案教室
102.11.29	管理學院 EMBA 暨碩專班校友回娘家及招生說明會-台北場	台北天成飯店
102.12.03	管理學院 EMBA 暨碩專班校友回娘家及招生說明會-花蓮場	花蓮翰品酒店
103.01.11	管理學院 EMBA 暨碩專班論文指導說明會	管理學院第二講堂
103.04.24	南京理工大學紫金 EMBA 台灣遊學團	管理學院個案教室
103.05.03	管理學院 EMBA 執行長有約暨書卷獎頒獎典禮	管理學院第二講堂
103.06.07	103 學年度管理學院 EMBA 迎新暨校友回娘家	管理學院會議室
103.09.13	103 學年度管理學院 EMBA 聯合迎新	管理學院第二講堂

時間	主題	地點
103.09.24	管理學院 EMBA 導師時間	管理學院個案教室
103.10.04	管理學院 EMBA 導生聚	立川漁場
103.12.16	管理學院 EMBA 暨碩專班校友回娘家及招生說明會-宜蘭場	宜蘭縣農會總部
103.12.17	管理學院 EMBA 暨碩專班校友回娘家及招生說明會-花蓮場	花蓮翰品酒店
103.12.23	管理學院 EMBA 暨碩專班校友回娘家及招生說明會-台北場	台北商業大學

3-4 指導教授的研究生指導負擔與提供學習和生涯輔導之情形為何？

一、指導教授的研究生指導負擔

依規定管院所有助理教授級以上教師均可擔任 EMBA 班之指導教授，目前共有 73 位符合要求。另依近 3 年曾擔任指導教授共有 14 位(詳如表 3-3 所示)，累積畢業學生共 71 位，每年平均指導人數最高為 5.0 位研究生，最低為 0.3 位研究生，總平均每位教師指導 1.7 位研究生。由此可知，研究生的指導負擔並不會過重，可以有充裕的時間互動，提供學習和生涯輔導。

表 3-3 100-102 學年度教師指導 EMBA 學生論文人數統計表

指導教授	指導人數			總計	年平均指導人數
	100	101	102		
褚志鵬	7	3	3	13	4.3
祝道松	2	3	3	8	2.6
蕭朝興	—	4	5	9	3.0
池文海	3	7	5	15	5.0
張國義	—	3	1	4	1.3
張國忠	2	—	—	2	0.6
陳啟斌	1	—	—	1	0.3
彭玉樹	—	4	3	7	2.3
林達榮	—	—	1	1	0.3
陳淑玲	2	—	—	2	0.6
巫喜瑞	2	1	1	4	1.3
李同穌	3	—	—	3	1.0
江志卿	—	1	—	1	0.3
謝奇明	1	—	—	1	0.3
小計	23	26	22	71	

註：指導人數，係指該年度經由某教授指導而畢業人數。

年平均指導人數，係指 3 年經由某教授指導而畢業之平均人數。

一、提供學習和生涯輔導情形調查結果

(一) 學生對指導教授所提供學習資源之滿意度情況

透過 EMBA 問卷調查學生對指導教授所提供之學習資源的滿意度(例題如：「我對於指導教授的互動情形感到滿意」、「我對指導教授提供研究生學習資源感到滿意」等，共 3 題)發現，整體滿意度平均為 4.45，標準差為 0.58。整體而言，EMBA 學生對於指導教授所提供的學習資源呈現滿意的狀況。

(二) 學生對指導教授所提供學習與輔導資源之滿意項目

透過 EMBA 問卷調查，學生們對於指導教授提供的學習與輔導資源中感到最滿意的項目(如圖 3-6 所示)，分別為與指導教授討論完後，可以解決研究上的問題(24%)、每次討論後能夠完成指導教授所建議的研究進度及內容(22%)、與指導教授在論文研究的過程中溝通良好(21%)。

(三) 指導教授所提供學習方式

透過 EMBA 問卷調查，指出指導教授經常提供給學生的學習方式(如圖 3-7 所示)，主要採用社群網站(24%)、網路部落格(23%)與電子信箱(20%)這三類方法為主。

(四) 學生與指導教授之間的輔導與互動狀況

透過 EMBA 問卷調查，可以得知學生與指導教授會議(meeting)的頻率，大致以每周 1 次為主(如圖 3-8 所示)；而在會議時間長短上，以 2 小時以內者佔多數(如圖 3-9 所示)；指導教授願意協助解決的問題類型(如圖 3-10 所示)，前三類為論文相關問題(44%)、職場上的問題(24%)與生涯規劃的問題(24%)；最後，除固定會議之外，EMBA 學生與指導教授間的其他活動情形(如圖 3-11 所示)，通常還會有個別輔導(65%)、聚餐(30%)與休閒活動(5%)。

(五) 學生對指導教授的生涯輔導之滿意度情況

最後，透過 EMBA 問卷調查問卷中學生對指導教授所提供的生涯輔導的滿意度調查發現(例題如：「我對 EMBA 所提供的導師及教師提供學生生涯輔導之執行成效感到滿意」等，總共 1 題)，整體滿意度平均為 4.07，標準差為 0.65。根據調查結果顯示，EMBA 學生對於提供的學生的生涯輔導感到滿意。

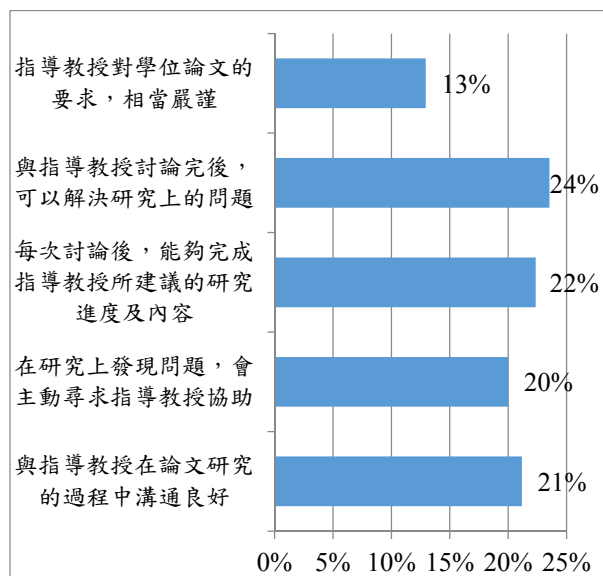


圖 3-6 學生對指導教授的各種學習與輔導之相對滿意程度

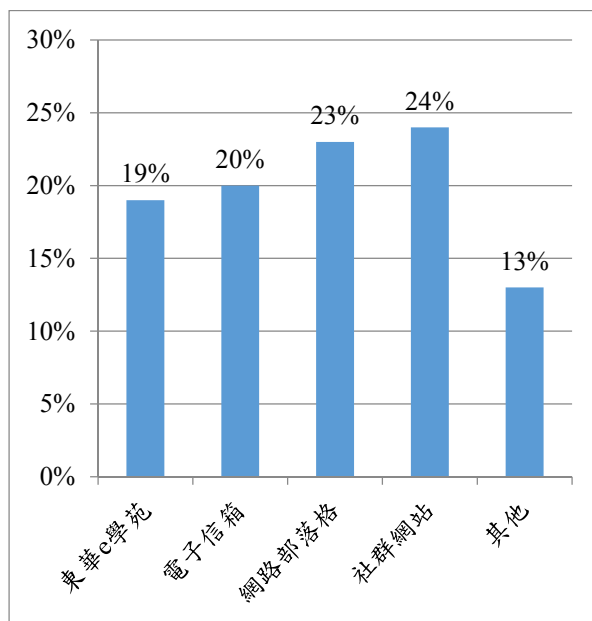


圖 3-7 指導教授提供學生的學習與資料途徑

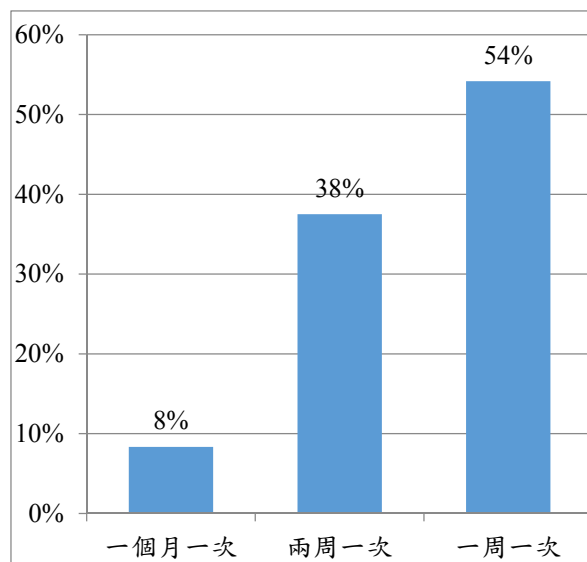


圖 3-8 學生與指導教授會議頻率

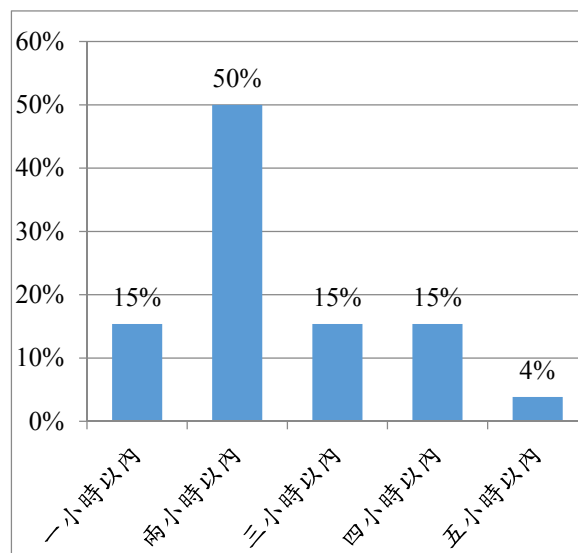


圖 3-9 學生與指導教授會議時間

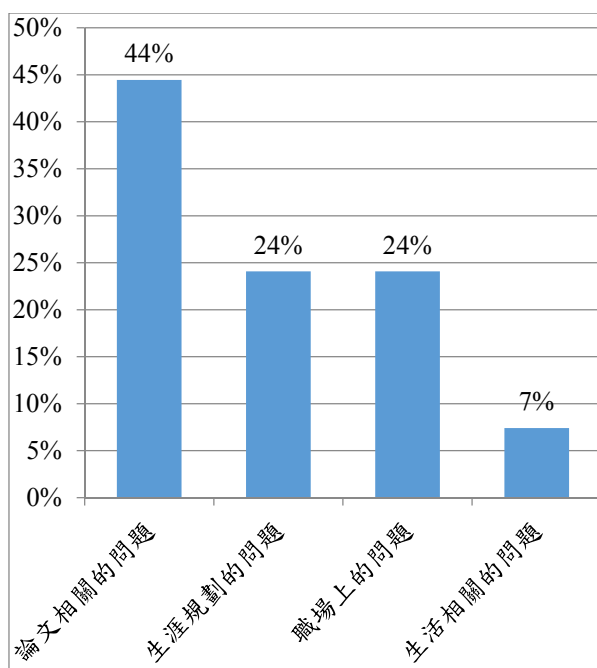


圖 3-10 指導教授協助學生解決問題之類型

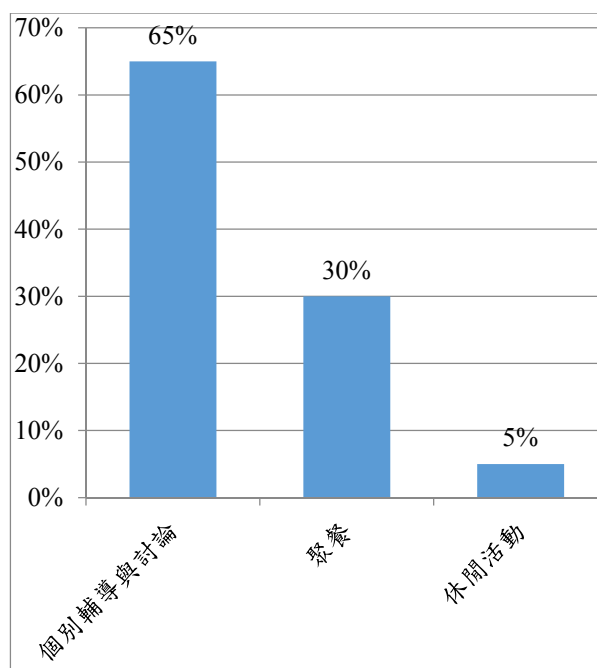


圖 3-11 學生與指導教授互動類型

3-5 畢業生與在校生之交流分享情況為何？

畢業生與在校生之交流，主要有下列幾種型態：

一、網路交流

運用部落格、臉書等社交平台進行溝通分享 (<http://goo.gl/Jl3sZ4>)。

二、聚餐

透過特定節日，以聚餐方式進行正式或非正式的交流分享。

三、校友回娘家

每年畢業典禮當天，邀請傑出校友返校與在校生分享課業學習心路歷程，歷年舉辦校友回娘家活動，詳如表 3-2 所示。

四、校友專題演講

定期邀請傑出畢業校友返校與學弟妹進行專題演講或分享工作心得。

五、校友會活動

藉由 EMBA 辦公室從旁協助，由花蓮、台北二地校友籌組 EMBA 校友會，EMBA 校友會架構圖【附件 3-4 管理學院 EMBA 暨碩專班校友會台北分會組織架構圖】與章程如【附件 3-5 管理學院 EMBA 暨碩專台北聯合校友會章程】及【附件 3-6 管理學院 EMBA 校友會章程（花蓮分會）】所示，也經常舉辦相關校

友會活動，活動內容如【附件 3-7 管理學院 EMBA 校友會聯誼活動】、【附件 3-8 管理學院 EMBA 新生歡迎會、校友回娘家及校友會活動】、【附件 3-9 管理學院 EMBA 校友會台北分會活動暨會員大會】所示，與在校生進行經驗分享與交流。

3-6 小結

本專班的學習資源方面，除本校教學卓越計畫的大力挹注外，專班的經費也逐年增長；對學生的學習輔導方面，除常規的課程安排外，還舉辦多場專題演講、迎新或送舊等課外活動，指導教授指導研究生的負擔近三年平均未超過 2 位研究生，根據問卷調查，結果顯示畢業生對於指導教授在生涯輔導的整體滿意度頗高。

項目四：學術與專業表現

4-1 教師學術研究表現之情形為何？

本專班教師基本資料，列表詳如【附件 4-1 管理學院 EMBA 教師資料】所示，羅列最高學歷與研究領域，分別來自於企業管理學系、國際企業學系、財務金融學系、資訊管理學系、會計學系、觀光暨休閒遊憩學系的專業教師。根據本專班教學目標，提供具國際視野的高階專業經理人所需之完整企業管理專業知識。因此，教學課程主要來自管理學院各系之教師，該師資群除了在各專業領域學有專精之外，在實務界也有相當之經驗。本師資群之教師皆具不同專業領域，例如企管教師，有專業於行銷管理、物流管理、組織行為、公司治理...等不同領域的知識。本專班提供多種專業知識的教師，提供學生選擇及學習不同領域的知識。

本專班教師於學術研究表現方面，發表期刊論文數目每年均維持一定數量，其中不乏發表於國內外頂尖期刊。於 97~103 學年度第 1 學期之著作統計，發表在 SSCI 期刊中文章總數為 105 篇，SCI 期刊 30 篇、另外，其他包括 TSSCI、EconLitABI/inform FLI...等其他期刊文章為 247 篇，共 382 篇，請參見【附件 4-2 教師發表研究論文篇數統計表】所示。

一、研討會論文發表

此外，教師於 97~103 學年度第 1 學期之國內外研討會上發表著作統計表，請參見【附件 4-2 教師發表研究論文篇數統計表】，研討會論文發表數量總計 524 篇。

整合 97-103 學年度第 1 學期教師期刊論文、研討會論文及其他書籍著作，教師每學年度的發表成果數量最高總數接近 278 篇。期刊論文及研討會論文數目平均，可看出本專班教師不僅專注於學生的教學品質，同時也不遺餘力的對自己的專業持續深入之研究。

二、申請研究計畫數目

本專班教師於行政院科技部研究計畫補助或其他機構計畫申請，詳見表 4-1。平均每年約 18 件，97-103 學年度第 1 學期總計 128 件。本專班教師申請補助主要來自科技部。詳情請參閱【附件 4-3 教師主持研究計畫統計表】。

表 4-1 本專班教師研究計畫統計表

學年度	97	98	99	100	101	102	103-1	總計
科技部計畫	10	14	15	19	20	17	18	113
其他機構計畫	2	8	1	0	2	2	0	15
總計	12	22	16	19	22	19	18	128

三、教師榮獲學術獎勵之情形

本專班教師申請榮獲學術獎勵，包含頂尖人才學術獎勵金、教師研究成果獎勵金、教學特優教師、管理學院教學優良教師...等殊榮，總計 56 件，詳見表 4-2 及【附件 4-4 教師榮獲學術獎勵統計表】

表 4-2 本專班教師獲學術獎勵統計表（97-103 學年度第 1 學期）

學年度	97	98	99	100	101	102	103-1	總計
數量	5	8	13	8	10	7	5	56

4-2 教師專業服務表現之情形為何？

本校位於東部花蓮縣的鄉間地區，本專班在如此優美的環境下，在此任教之教師，相對於西部的學校，更能致力於教學與研究。而在此學習之學生，更能專注在學業上。由於學校相距鬧區有一段距離，師生不論生活或是教學研究以及學習，皆是在校園內及附近區域，讓東華校園成為獨特的生活圈，藉此，師生關係不但緊密融洽且更能促進學習的交流。

本院碩士在職專班的所有教師，皆來自管理學院各系學有專精的教師，97-103 學年度第 1 學期平均每位教師所發表的論文篇數在 23 篇以上，發表於 SSCI、SCI、TSSCI 等級的論文數目更不在少數。在教學方面，多位教師都曾獲得校內的優良教師殊榮。另外，熊欣華教授於 101 年和 102 年皆獲得國科會頂尖人才學術獎勵。

本專班教師除戮力於研究外，對於學生的教學，也不遺餘力。除教科書基礎學理之傳授，部分課程會運用問與答的方式進行，讓學生在課堂上腦力激盪，以加深學習印象。

本專班教師亦積極將學術專業貢獻於社會。在學術服務方面，除了擔任學術期刊之編輯委員外，亦擔任國內外 SSCI 與 TSSCI 專業期刊之評審等其他學術專業服務。藉此瞭解目前學術界的產業新知識，帶給本專班學生最新的趨勢見聞。另外，也與外校系教師持續良好互動，如擔任外校系教師研究生之口試委員，瞭解其他系所的學術發展概況，並藉此比較與增強本專班內研究生目前缺少的學習知識。

此外，除了提供校外服務，本專班教師亦積極參與校內、院、系（所、科及中心）各級公共事務。專班所屬幾位較資深教師，皆曾擔任系主任或擔任校級行政主管，亦協助本專班取得校外資源。另外，本專班教師因服務於不同領域系所，透過互相合作，瞭解不同領域的相關知識與思維，與不同領域知識進行交流，擦出新火花，有助於延伸教師研究的範疇。

本院師資結構發展完整，具高水準的教學能力，且本專班授課老師來自管理學院各系所內專業領域教師，均學有專精，每位教授之教學科目與其專長互相配合。在課程比重上，從 94 年度以來，本專班開課的每位老師平均每週授課時數是呈現維持在 1~2 小時之間，每位老師的課程負擔不至於太重，藉此維護教學品質，請參閱表 4-3；而在本專班學生更能夠獲得多元之師資與課程選擇，以此多元化的理論學術教育搭配本專班師資擁有之實務經驗，相得益彰。

表 4-3 高階經營管理碩專班近三年實際開課及師資人數表

年度/學期	實際開課 教師人數	課程數	每週上課時數 (小時)	平均每週上課時數 (小時)
100-1	16	5	13 (= 4*3 + 1*1)	0.81
100-2	8	5	13 (= 4*3 + 1*1)	1.63
101-1	18	6	12 (= 3*3 + 3*1)	0.67
101-2	8	6	14 (= 4*3 + 2*1)	1.75
102-1	18	6	14 (= 4*3 + 2*1)	0.78
102-2	9	6	16 (= 5*3 + 1*1)	1.78
103-1	12	7	15 (= 4*3 + 3*1)	1.25

註：課程不含論文（一）及論文（二）

4-3 碩士班學生之學術研究與專業表現為何？

本專班之學術研究，在碩士論文部分，平均而言，學生撰寫的碩士論文品質相當良好，屢有同學獲得國內碩士論文比賽獎項，例如：鄧秀珍同學之論文「社群使用者心理面前置與結果變數之研究」(池文海教授指導) 於眾多競爭者中脫穎而出，榮獲該會 2014 年 EMBA 論文獎【行銷組】優等。雖然本專班課程仍以實務導向為主，但學生結合專業實務與學術理論，本專班學生畢業論文在教授的指導下，仍能有亮麗的學術成績，請參見表 4-4。

表 4-4 管理學院高階經營管理碩專班學生學術與專業表現整理表

日期	學生	指導教授	事蹟
2010/12/28	陸篤卿	林達榮	參與 IEEM2010 研討會論文發表
2010/12/28	楊大慧	林達榮	參與 IEEM2010 研討會論文發表
2011/08/14	許淑燕	林達榮	參與 International Conference on Management and Service Science (MASS 2011) 國際學術研討會論文發表
2011/10/01	許淑燕	林達榮	榮獲財團法人中華民國管理科學學會 2011 年供應鏈管理論文獎「在職碩士組決審獎」
2011/10/25	吳麗文	陳啟斌	榮獲中華民國科技管理學會第 1 屆 EMBA 論文獎【創新組】佳作獎
2011/12/22	楊大慧	林達榮	參與國際學術研討會發表殊榮
2012/04/09	吳鈺萍	池文海	參與 2012 CSSS 研討會論文發表
2012/05/15	許淑燕	林達榮	參與國內研討會發表殊榮
2012/05/15	呂宜聰	林達榮	參與國際學術研討會發表殊榮
2012/05/15	許淑燕	林達榮	TSSCI 期刊刊登殊榮
2012/05/31	吳鈺萍	池文海	參與國外研討會論文發表
2012/08/08	呂宜聰	林達榮	榮獲 2012 全國管理碩士論文獎佳作殊榮
2012/11/08	吳鈺萍	池文海	榮獲 2012 科技管理學會年會暨論文研討會 EMBA 碩士論文獎佳作殊榮
2013/08/08	吳鈺萍	池文海	榮獲 2013 全國碩士論文獎「作業、研究發展與科技管理組」佳作

本專班學生投入論文研究表現傑出，大部分同學都能如期在指導教授的指導下完成學術論文的撰寫，並通過口試，97 學年度為 15 人，98 學年度為 23 人，99 學年度為 39 人，100 學年度為 30 人，101 學年度為 27 人，102 學年度為 22 人，103 學年度第 1 學期為 9 人，畢業學生統計情形參閱表 4-5。

表 4-5 97-103 學年度畢業生人數統計表

學年度	97	98	99	100	101	102	103-1	合計
畢業人數	15	23	39	30	27	22	9	165

註：103 學年度僅計列第 1 學期畢業人數。

4-4 碩士班學生之數量與品質如何？

在學生人數方面，本專班 97 學年度新生 21 人，98 學年度新生 27 人，99 學年度新生 27 人，100 學年度新生 27 人，101 學年度新生 27 人，102 學年度新生 22 人，103 學年度新生 31 人。97-103 學年度第 1 學期畢業學生統計情形，請參考表 4-5 及【附件 4-5 管理學院 EMBA 學生完成畢業論文篇數統計】之碩士生畢業人數統計。

在品質方面，如圖 1-2 達成五項核心（專業）能力之調查結果，本專班畢業生自評時，均能達到本專班設定的五項核心（專業）能力之要求（最高 5 分，平均分達都在 4.1 分以上）；此外，若從畢業生的雇主觀點予以評估，由圖 5-2 雇主對本專班畢業生之專業能力與工作表現調查，結果顯示，除語文表現尚屬一般外，其他各項均有優異的評價。

4-5 學生論文主題與實務應用結合之情形為何？

本專班同學的研究論文，請參考【附件 4-6 管理學院 EMBA 學生發表畢業論文情形一覽表】，大多與本身的工作或產業貼近，學生除探討其長期在工作中發現的問題與解決方法外，也在指導教授的引領下，參加校外論文競賽並受到許多肯定與獎項。例如：2014 年鄧秀珍同學參加「中華民國科技管理學會 EMBA 論文獎」榮獲【行銷組】優等獎，吳鈺萍同學榮獲 2013 全國碩士論文獎佳作，呂宜聰同學榮獲 2012 全國管理碩士論文獎佳作，2011 年吳麗文同學獲中華民國科技管理學會 EMBA 論文獎【創新組】佳作獎。

4-6 學生參與國內實務應用或創新活動之情形如何？

本專班學生大多為在職學生，致力於將自己在職場上的實務經驗及學術理論相互結合，提出相關的研究內容，藉由學術研究，對本身工作及本職學能之增長有所助益。尤其是其對特定問題所提出的研究題目與其所使用的方法，常常是職場所遭遇最棘手且最難處理者，透過指導老師的專業指導，學生得以補齊其欠缺之理論基礎，或未曾發現之實務技巧，對於解決其實務問題，助益良多。

在參與創新活動方面，學生參加與其他族群互動活動，擴大不同層面的接觸，有助於提高將本業之專業應用於其他領域或產生創新的概念。例如高階經營管理碩專班參與 2013 年企業營運模擬系統 BOSS 競賽即有二支隊伍獲取佳績（請參考 <http://www.emba.ndhu.edu.tw/files/14-1039-57729,r396-1.php>）；此外，學生也曾參加國立東華大學管理學院企業管理學系第四屆管理個案分析競賽在職組獲

得第一、三名的佳績（請參考 <http://www.emba.ndhu.edu.tw/files/14-1039-40833,r396-1.php>）。特別是來自國企系、企管系、觀遊系及資管系的許多教授，除進行學術研究與教學外，亦主持或參與許多實務應用或創新計畫，詳見【附件 4-7 東部觀光產業永續經營課題之研究】、【附件 4-8 國企系實務應用或創新計畫】、【附件 4-9 觀遊系實務應用或創新計畫】、【附件 4-10 企管系實務應用或創新計畫】、【附件 4-11 資管系實務應用或創新計畫】所示，學生在課堂討可與教授研討此實務應用的計畫內容，運用專業知識於實務的創新活動。

4-7 小結

學術與專業表現方面，本專班之教師學術研究及專業服務表現，無論於期刊論文、研討會論文發表，或科技部計畫等，均有顯著成績。在這群優異師資的帶領下，學生參加校外的論文競賽也常獲獎。本專班為傳承這些優良的傳統，每年藉由「校友回娘家」活動的機會，邀請優秀校友返校與在校生分享，激勵同學相互學習與仿效。

項目五：畢業生表現

5-1 畢業生生涯發展追蹤機制落實之情形為何？

一、針對畢業生生涯發展之追蹤機制

本校行政單位針對歷屆畢業生，每年均定期追蹤與蒐集畢業生生涯發展資料，藉此分析本校培育畢業生之成效與職場需求之條件，以精進本專班未來發展策略與課程規劃。本校對畢業生之畢業調查活動，說明如下：

（一）畢業離校前

針對應屆畢業學生，由畢服組研擬本專班相關調查問卷，於畢業生在辦理離校手續前進行調查。

（二）五年內畢業生畢業後畢業生的流向調查

將對五年內畢業生之畢業生流向調查，則採用本專班所設計之問卷，辦理畢業生流向調查。

二、本專班針對畢業生生涯發展追蹤機制

（一）定期追蹤訪談本專班畢業生

本專班每年均透過電話訪談、畢業生問卷調查等方式，彙整與調查畢業生流向及就業相關資訊，並整合本專班人力（本院教師、助理等），主動聯繫畢業校友協助調查，更新歷屆校友資料庫。除調查當年度畢業生之動向，亦蒐集畢業校友提供之意見，定期檢討改善課程規劃、學習及輔導相關事宜，已建立完整的追蹤機制以利本專班未來之發展。

（二）每年舉辦校友交流活動

每年招生說明會均邀請校友返校分享經驗，並不定期地舉辦校友會或聚會等活動，邀請畢業校友回學校參與座談或發表專題演講，對於在校學生之啟發與未來規劃，有積極的勉勵作用。且透過校友會建立的所有聯絡網絡，聯繫畢業生之情誼，促進校友間的事業合作及在校生的未來職涯規劃、就業媒合。場次如表 5-1 所示，現場情況請參考【附件 5-1 招生說明會分享經驗與教授交流照片】。

表 5-1 98-104 年度校友活動表

活動日期	校友活動
98.01.22	招生說明會/本校台北辦事處
98.02.08	招生說明會/花蓮市區
98.04.19	校友聯誼活動/單車環島做公益
99.01.25	招生說明會&校友聯誼茶會/臺北凱撒飯店
99.01.26	招生說明會&校友聯誼茶會/花蓮藍天麗池飯店
99.03.13	校友會聯誼活動/台北書香花園
99.10.02	EMBA台北分會會員大會暨專題演講 主講人：吳中書院長 講題：後金融海嘯全球投資佈局及市場展望
99.10.06	EMBA花蓮分會活動/東華有愛單車送暖-溪口社區贈書及 愛心關懷活動
99.12.11	校友會團員餐敘/台北田園小館
100.05.21	校友回娘家/統帥大飯店
100.12.09	招生說明會/臺北天成飯店
100.12.13	招生說明會/花蓮翰品飯店
101.06.09	校友回娘家&校友會會員大會/管理學院
101.12.07	招生說明會/臺北天成飯店
101.12.10	招生說明會/花蓮翰品酒店
102.01.03	招生說明會/臺北中華電信股份有限公司
102.07.27	校友聯誼活動/北投健行
102.11.29	招生說明會&校友回娘家/臺北天成飯店
102.12.03	招生說明會&校友回娘家/花蓮翰品酒店
102.12.14	校友聯誼活動/台客變裝PARTY
103.06.07	新生說明會&校友回娘家/管理學院
103.08.30	校友聯誼活動/幸福的甜蜜好滋味
103.09.20	校友聯誼活動/慶祝教師節登山聚餐活動-擎天崗
103.11.08	校友聯誼活動/新店和美登山步道健行活動
103.12.16	招生說明會/宜蘭縣農會推廣教室
103.12.17	招生說明會/花蓮翰品酒店
103.12.23	招生說明會/台北商業大學
104.04.03	校友聯誼活動/探訪金山八煙聚落

（三）建立畢業校友通訊錄

本專班每年由本專班提供人力（助理、工讀生等），負責所有校友之聯繫，建立通訊錄及溝通網路，並於本專班網頁提供校友專區，讓校友可以主動更新個人動態及分享資料，提升本專班在學生與畢業校友互相交流之機會。

（四）建立 EMBA 校友專區專屬網路溝通平台

本專班利用網頁公告舉辦活動，讓所有專班學生可即時獲知訊息以提升參與率。本專班亦成立『國立東華大學管理學院 EMBA』的所有專屬粉絲網站(圖 5-1)，建立師生與校友的溝通聯繫平台；另外，校級亦建立畢業校友的追蹤機制，請參考【附件 5-2 畢業校友追蹤機制之資料庫入口網頁】。藉由此二類溝通平台，可提供本專班最新的資訊與動態，亦可追蹤班務近況，讓校友隨時提供對於本專班辦學的建議，持續與校友保持互動關係。

（五）定期檢討機制

本專班定期檢討與校友聯絡相關事宜，且會增加與校友聯絡或溝通的管道。

國立東華大學管理學院EMBA
266 人說讚 · 4 人正在討論這專頁

學校
本校管理學院自88年7月成立企管系碩士在職專班，於93學年度9月高階經營管理碩士在職專班開始招生，而95學年度起成立國際企業學系碩士在職專班。透過FB提供EMBA學生活動資訊分享平台

關於 - 編輯建議

相片 說讚的粉絲 266

專頁的貼文

留言 相片/影片
留言給國立東華大學管理學院EMBA.....

國立東華大學管理學院EMBA 分享了 1 條連結。
2013年12月23日

各位好：
國立東華大學管理學院預定於103年1月11日(星期六) 辦理 102學年度EMBA暨碩專班論文指導說明會，以期增進碩專班學生對於本院專任教授領域與論文指導之瞭解。活動報名自即日起至1月08日(星期三) 止，俾利統計參與人數準備餐點，別再猶豫了，把握時間快快上網報名吧！
(活動日期) 103年1月11日 (星期六)
(活動時間) am10:00 ~ pm12:00 更多

國立東華大學管理學院EMBA分享了 Ndhua Emba 的相片。
2013年12月30日

大家好：
103學年度管理學院碩專班即日起開始報名，有意願報考的朋友請於103/01/09 (四) 中午12點前上網報名哦~

103學年度東華大學管理學院碩專班及學分班招生起跑嚕~
☆招生重要日程表
★初試索取繳費帳號起迄時間：
102/12/26 (四) 上午9時起至103/01/09 (四) 中午12時止
☆網路報名日期：
102/12/26 (四) 上午9時起至103/01/09 (四) 下午4時止..... 更多

免筆試
提升職場競爭力，校園再出發！
國立東華大學 From the East to the East
Dong Hwa University

圖 5-1 國立東華大學管理學院 EMBA 專屬粉絲網頁

資料來源：<https://www.facebook.com/pages/國立東華大學管理學院EMBA/356531970115?sk=photos>

5-2 研擬學生學習成效評估機制之情形為何？

本專班研擬適當的畢業生整體學習成效評估機制，以瞭解畢業生整體學習成效與本專班培育目標關聯度。本專班將依據每年所有的就業問卷調查，分析校友之就業狀況，並且透過管理學院碩士在職專班委員會邀請產學業界專業人士及畢業校友參與，檢討並修正所知教育目標、核心（專業）能力及課程設計，以建構完整之畢業生學習成效評估及改善機制。研擬方案如下：

(一) 主要蒐集獨立機構之企業雇主對大專院校畢業生評價問卷調查

本專班定期蒐集有關獨立機構，針對企業雇主對於大專院校畢業生表現調查，諸如遠見雜誌、Cheers 及 1111 人力銀行近期的調查資料，作為本專班訂定課程規劃與培育學生之核心（專業）能力的參考。

(二) 針對畢業生整體學習成效進行調查

1. 本校行政單位針對畢業整體學習成效評估機制：將會採用各種評估機制如：電訪、電子郵件與座談方式，針對畢業生整體學校成效進行調查，及具體作法包括：
 - (1) 畢業生離校填寫『畢業生離校問卷』：藉由畢業生填寫離校問卷，以瞭解畢業生對於學校學習環境等各方面之滿意程度，以作為持續改善學生學習成效之依據。
 - (2) 校友『畢業生問卷調查』：蒐集五年內畢業生畢業後之就業滿意度調查，藉此瞭解本專班人才培育與就業職場支配和情形，作為本專班改善核心（專業）能力、課程規劃、教學與學習評量級學生輔導等依據。
 - (3) 企業雇主滿意度調查（開放式問卷訪查）：每年定期針對本專班畢業生在業界之企業雇主進行滿意度調查，以瞭解雇主對本專班畢業生在業界表現之評價，作為 EMBA 班改善之依據，問卷內容以 102 年雇主對本專班畢業生共同指標滿意度調查對於本專班生的專業能力、工作表現、個人特質表現、畢業生之工作能力與本專班畢業生的核心能力之符合性如下圖 5-2、圖 5-3 及圖 5-4 所示。

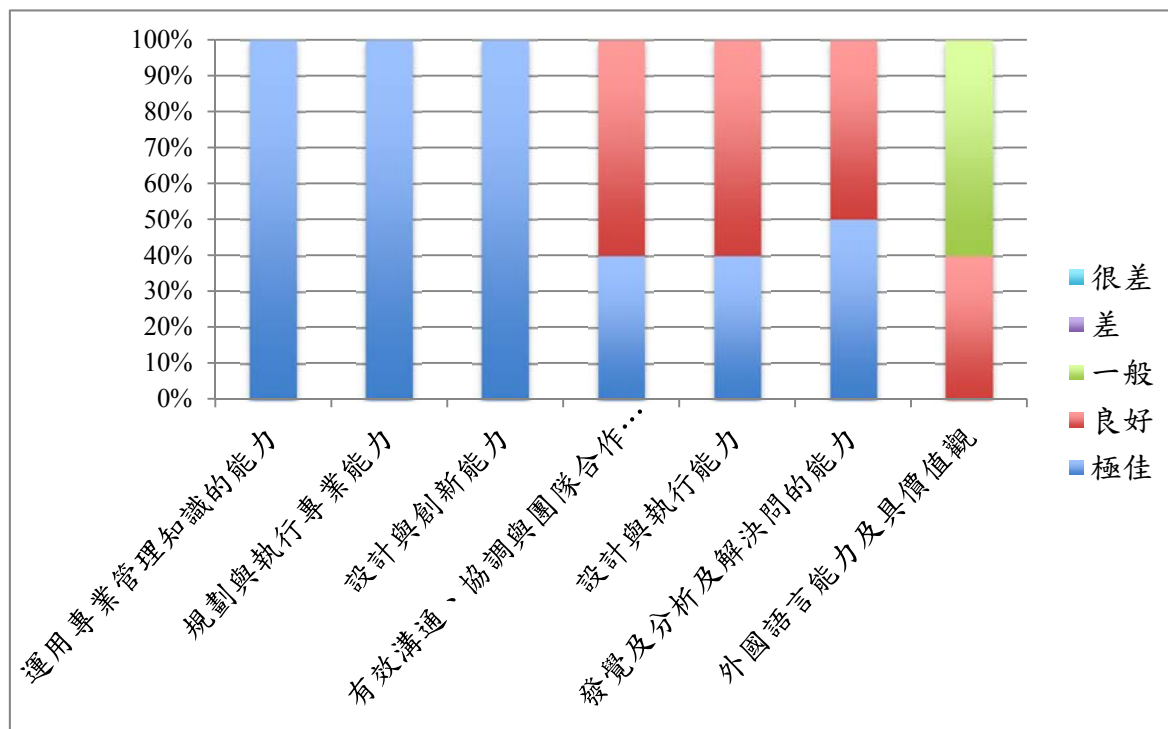


圖 5-2 雇主對本專班畢業生之專業能力與工作表現調查

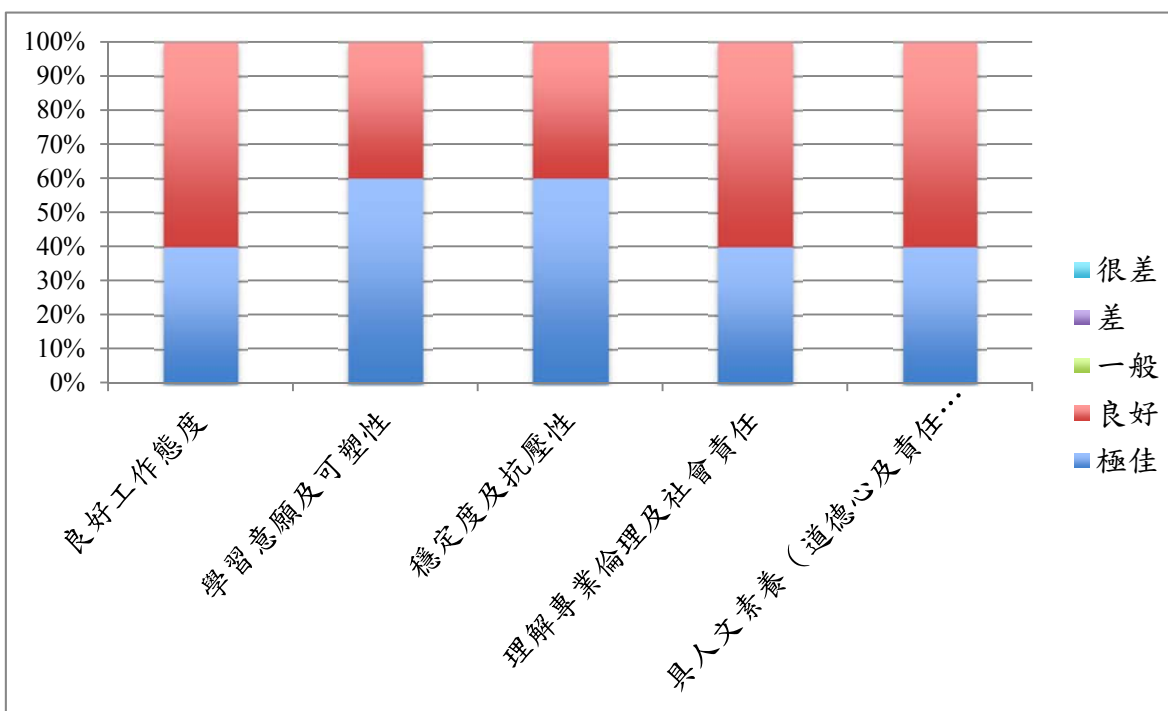


圖 5-3 雇主對本專班畢業生之個人特質表現調查

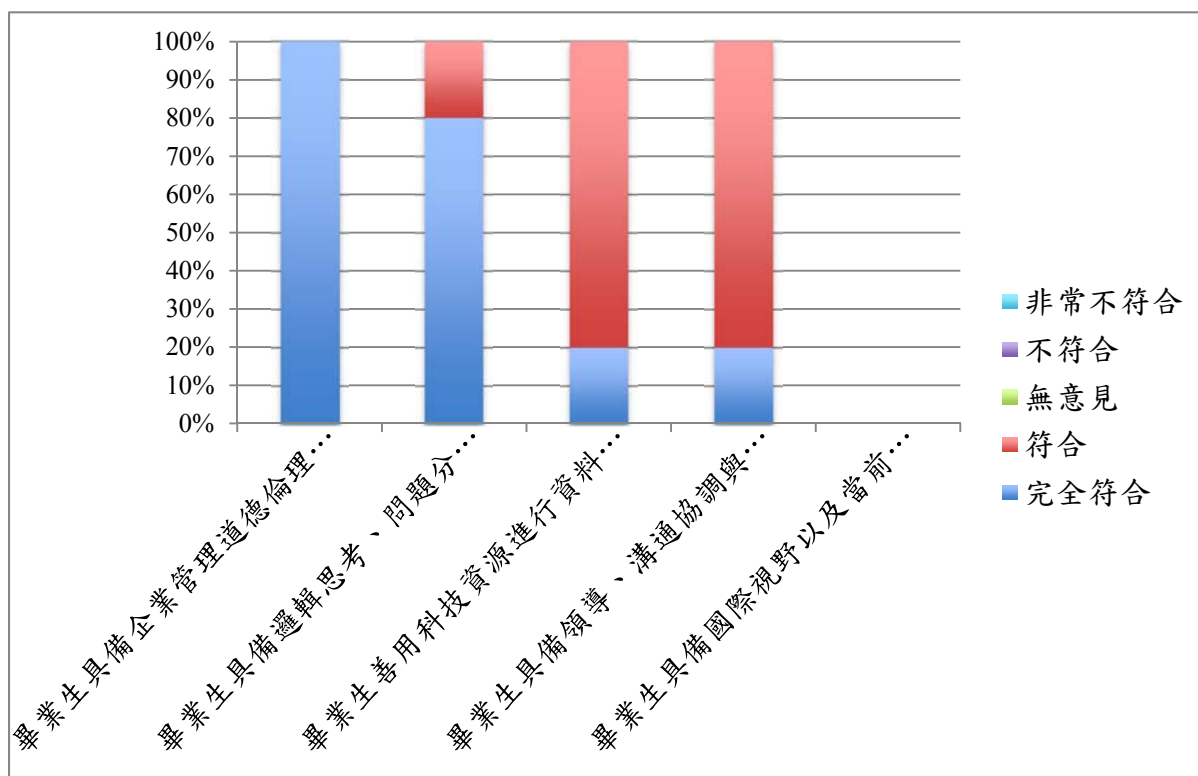


圖 5-4 畢業生之工作能力與本專班的自定核心（專業）能力之符合性

- (4) 整體而言，雇主對於本專班的畢業生整體滿意度都有良好的評價，且願意繼續聘雇本專班畢業生的意願度為「非常願意」。並希望本專班學生可以強化財務管理、服務業管理、行銷管理、組織理論與管理研討與消費者行為課程，並在未來藉由參訪活動與實習機會增加雙方互惠關係，並提供對本專班畢業生之相關意見及建議，請參考表 5-2 所示。
- (5) 校友回校參與活動：每年舉辦校友回娘家活動，藉此瞭校友發展現況，畢業生在校所學與工作表現及市場的競爭相關性，以尋求校友之改善建議。
- (6) 更新校友資訊：不定期採電訪、電子郵件，更新通訊錄及生涯異動資訊。

表 5-2 雇主對畢業生之相關意見及建議 (102 年)

雇主對畢業生之意見	雇主對畢業生之建議
1. 請問貴公司在甄選人員時會考慮哪些因素？	專業、儀容、健康
2. 請問貴公司未來 1~3 年內最欠缺之人力職缺為何？	行銷企劃、資訊人員、研發人員
3. 請問貴公司招募員工，採用的主要方式？	在報紙上刊登人事廣告、透過 e 網路
4. 請問貴公司認為學校就業輔導單位應提供哪些方向職涯規劃？	協助同學瞭解及規劃職涯發展方向、設立網站提供職涯發展相關訊息、多舉辦產業趨勢職場相關講座與活動
5. 請問貴公司招募員工，認為那些額外經歷可以增加錄取機會？	實務經驗、專業證照
6. 若就貴公司專業領域需要，請為您認為要提高本專班學生的職場競爭能力。您可以從哪些方面進行？	舉辦學術及實務交流研討會、培養穩定度及抗壓性、資訊電腦應用技術訓練、良好的工作態度
7. 請問對您單位工作重要的課程？	行銷管理、企業網路規劃與管理、創新管理

2. 本專班對畢業生整體學習成效評估機制：本專班採用電話、電子郵件及校友會活動等方式，追蹤調查對畢業生整體學習成效，具體作法如下：

- (1) 畢業校友問卷調查：將透過電話和電子郵件方式，針對畢業生進行問卷調查，調查內容包括就業狀況、對本專班培育核心（專業）能力的滿意度以及建議開設有於就業之課程。
- (2) 透過校友會活動調查畢業生工作發展情形：利用校友返校參與校友會、座談會等活動之機會，調查畢業校友的工作發展現況，並進一步瞭解畢業生在校所學、目前工作表現及市場競爭力之關聯性，以尋求校友對本專班之改善建議。
- (3) 持續更新畢業校友通訊錄：藉由持續更新校友通訊錄暨生涯發展異動資訊，以持續掌握校友工作生涯發展歷程。

5-3 自行規劃機制或結合學校之機制，蒐集內部互動關係人、畢業生及企業雇主對學生學習成效意見之情形為何？

透過不同層級行政管理機制定期自我改善(請參考表 5-3)：

(一) 追蹤畢業生生涯發展及評估學生之學習成效：由本校各個單位和本專班執行各種追蹤機制。

(二) 定期召開管理學院碩士在職專班委員會議檢討改善班務：本專班將針對整體的政策推動、核心能力修訂、行政業務運作、教師教學評量、學生學習輔導與學習資源提供、意見申訴等議題，定期召開會議並討論自我改善之措施。

(三) 定期召開管理學院碩士在職專班委員會議審議本專班課程：關於課程規劃的調整，每學期召開會議，對本專班課程規劃與課程設計作定期檢核與持續改善。

表 5-3 不同層級行政管理機制定期自我改善之執行成效

執行單位	執行項目	執行頻率	執行成效	備註
學務處 畢服組	準畢業生離校填寫「畢業生離校問卷」	每年一次	102學年度畢業生回覆 19份問卷，填答率 0.09%。 企業雇主質性調查共計6份。	持續進行
	校友「畢業一年就業狀況與滿意度調查」	每年一次		持續進行
	企業雇主滿意度調查	每年一次		持續進行
	更新校友資訊	每年一次		定期
EMBA 辦公室	畢業生對自我工作表現和市場競爭力進行滿意度調查	每年一次	102學年度畢業生共計回覆69份問卷，填答率32.9%。 企業雇主質性調查共計26份	持續進行
	蒐集企業雇主評價	每學期執行一次		持續進行
	透過校友會活動調查	每學期執行一次		持續進行
	持續更新畢業校友通訊錄	每學期執行一次		持續進行

5-4 根據內部互動關係人、畢業生及企業雇主對學生學習成效意見之分析結果，進行檢討修訂核心（專業）能力之設計、課程規劃與設計、教師教學與學習評量，以及學生輔導與學習資源提供之情形為何？

本專班彙整內部利害關係人、畢業生及企業雇主對學生學習成效意見之建議並提出改善措施，分析如下：

（一）企業雇主對學生學習成效建議及改善措施

針對企業雇主對學生的學習成效提出之建議，如強化外語能力、注重企業倫理、責任感、改善工作態度、責任感、提升抗壓性、提升就業競爭能力、提供企業參訪與企業診斷即強化務實能力等，本專班改善之措施，說明如下：

1. 強化課程與實務連結：為強化本專班學生工作態度、注重企業倫理與責任感即強化實務能力，積極導引其至管理學院碩專班課程選修企業倫理課程，而未來本專班亦將規劃開設「企業倫理」相關課程，以便培養學生具備企業倫理觀，並符合職場需求導向。此外，可於研討性質的課程中邀請業界專業人士演講，增加課程與實務界之連結性。
2. 邀請校友參與座談會：本專班生除了接觸經營管理相關的課程之訓練外，鑑於學生未來就業的需求，本專班將在每年邀請職場表現優異之學長姐，回本專班與學弟妹進行意見交流與回饋。分享其業界高階主管工作之實務經驗，使本專班生能進一步瞭解職場工作所須具備之抗壓性與調適能力。
3. 強化外語能力：為強化學生外語能力，可採取以下幾點做法：1.關於經營管理課程，可請授課教師介紹國際企業之運作方式；2.請授課教師在專有名詞的解釋上，附註英文名詞供學生參考；3.提供「海外企業參訪與研習」課程，鼓勵學生選修並參與海外企業參訪。
4. 鼓勵學生考取專業級證照：為持續提升學生之職場競爭力，在某些產業有職場競爭條件需求下（如金融業），未來本專班將制定獎勵辦法或輔導機制，鼓勵學生取得專業級證照。此外，在管理學院 EMBA 班網站上將隨時更新考照資訊和推廣教育課程，供學生參考。

（二）畢業生對學習成效建議及改善措施

本專班畢業生普遍認為其在校所學對於工作狀況及就業競爭有很大的幫助，對本專班的師資、設備、課程規劃也感到滿意。為了提升本專班未來發展，也提

供許多實質建議，如提供學生就業資訊、開設與實務結合的課程，以強化就業環境之個人競爭力。並提出以下幾點改善措施：

1. 提供就業資訊：本專班生於每學年配合參與學校學務處畢服組舉辦校園職涯規劃演講，讓擬就業或轉業的同學能有更多的就業資訊及提前規劃就業方向。此外，鼓勵本專班學長姊與學弟妹交流之管道，期使本專班校友與在校生更有凝聚力，並可交換就業或轉業機會之心得。
2. 成立「學生生涯輔導委員會」，提供學生生涯規劃建議：未來本專班將規劃成立「學生生涯輔導委員會」，提供學生職涯發展方向的諮詢。也鼓勵學生利用運用現有的大專院校就業職能平台(U-CAN)瞭解自己職涯發展的興趣，讓學生進行職業興趣探索及職能診斷，並針對診斷結果提供學生職涯選擇之建議。
3. 輔導學生職場工作態度及履歷表撰寫與面試技巧：本專班導師常與學生溝通使其熟悉職場環境之規定要求，強調個人工作配合度，與同事間的互動重要性；本專班亦鼓勵學生參與學校學務處畢服組舉辦履歷表撰寫與面試技巧講座，以協助畢業生順利進入職場。利用「學生生涯規劃輔導委員會」邀請外界專家提供與學生生涯規劃相關之經驗訊息。

(三) 內部互動關係人（在學生）的學習成效建議及改善措施

1. 邀請在校學生代表擔任管理學院碩士在職專班委員會委員：為徵詢在學生對於本專班課程規劃與學習成效之建議，本專班委員會邀請一位以上學生代表擔任委員。
2. 定期召開執行長有約活動及導師活動：每學期召開執行長有約與導師活動，以瞭解在校生對課程規劃與學習成效之看法。若學生有學習上的問題，本專班將竭盡所能解決學生問題。
3. 綜合上述內部互動關係人、畢業校友與企業雇主對於學生學習之成效之調查與建議，滿意度較高之部分將繼續維持，滿意度較低之部分將提出改進方案，並於管理學院碩士在職專班委員會提出討論。

5-5 行政管理機制運作與定期自我改善之情形為何？

一、問題與困難

1. 畢業校友的聯繫上未完整：本專班以建立畢業校友的聯繫與追蹤機制，但部分校友仍然失去聯繫，在校友資料更新與追蹤上，仍有困難。
2. 雇主滿意度調查困難：由於雇主參與回覆問卷度較低，故欲取得雇主滿意度資訊，作為辦學改善之參考，較為受限。

二、改善策略

1. 爭取學校資源，辦理在校學生與校友聯誼活動，動員在校學生力量，積極與學長姐建立良好互動情誼，以增強不同屆學生之間縱向聯繫，可運用的方式包括：1.建立校友會通訊錄；2.本專班舉辦之活動訊息，除了利用郵件傳遞外也會公佈在 Facebook 專頁上，即時更新校友會活動訊息。
2. 在畢業生就業調查資料的完整性上：1.建立完整之校友資料庫；2.透過所有聚會及參與活動時，將相關問卷交由校友帶回給其雇主進行『企業雇主滿意調查』；3.改變問卷設計，使雇主樂於填答。填答網址：<http://web.ndhu.edu.tw/sys/graduate/>【附件 5-2 畢業校友追蹤機制之資料庫入口網頁】，以建立完整校友資料庫。

三、畢業生調查

本專班配合學校各項機制，利用校友網絡建立畢業生追蹤機制。並利用學校所建立校友資訊系統管理及本專班發放畢業生問卷調查，蒐集畢業生之意見回饋。召開管理學院碩士在職專班委員會議檢討畢業生問卷意見，作為檢視及改善教育目標、核心能力和課程設計的依據。

根據資料顯示，近幾年的畢業生所提供畢業生的產業類型，分布領域廣泛。畢業生對於問卷及電訪的調查顯示：畢業生對於就職所應用的專業能力與工作的表現上之滿意度大多數表示良好評價且肯定學校的教學(表 5-4)。對於問卷的回饋畢業生人數為 69 人之問卷調查結果顯示，畢業生對於學校提供的教學設備、資源與行政上的服務都感到滿意，且認為修讀碩專班畢業後對於未來工作升遷有所助益。在課程方面，希望學校增加管理實務研討課程、邀請國外大師來臺演講或新增管理相關演講，可用視訊方式連線減少舟車勞頓的不便並增加產學研究機會，與企業配合相關研究進而幫助畢業生就業或轉業。

而對於該調查結果畢業生對於學校未來的建議，希望學校可以與畢業校友保持聯繫與互動交流吸取更多經驗，可增加未來合作機會。

表 5-4 對本專班的教學整體滿意度調查

問題描述	非常不同意		不同意		無意見		同意		非常同意	
	人數	百分比 (%)	人數	百分比 (%)	人數	百分比 (%)	人數	百分比 (%)	人數	百分比 (%)
1. 我對本專班的課程規劃感到滿意。	0	0%	3	4.3%	12	17.4%	34	49.3%	20	29%
2. 我對本專班師資的專業能力感到滿意。	0	0%	0	0%	9	13%	30	43.5%	30	43.5%
3. 我對本專班教師的教學品質感到滿意。	0	0%	0	0%	11	15.9%	32	46.4%	26	37.7%
4. 我對本專班教師輔導工作與師生互動感到滿意。	0	0%	3	4.3%	12	17.4%	26	37.7%	28	40.6%
5. 我對本專班教學設備及學習資源感到滿意。	0	0%	4	5.8%	15	21.7%	25	36.2%	25	36.2%
6. 我對本專班提供的行政協助與服務感到滿意。	0	0%	2	2.9%	8	11.6%	20	29%	39	56.5%
7. 我對本專班提供的軟硬體設施感到滿意。	0	0%	4	5.8%	14	20.3%	31	44.9%	20	29%

5-6 小結

在畢業生表現方面，除根據已建置五年內畢業生畢業流向調查，對畢業校友的追蹤機制外，本專班也視需要主動邀請職場表現優秀的校友，返校分享其成功歷程。此外，根據調查結果顯示，雇主對本專班畢業生的評估，除在外國語言能力及具價值觀在一般至良好之間外，其他專業能力及工作、個人特質表現均獲得良好至極佳的評價。

項目六：整體自我改善機制

6-1 前次評鑑改善成果說明

表 6-1 概述 97 年度系所評鑑之評鑑委員建議事項及其改善內容。另外，本次預審階段實地訪評委員意見回應，請參閱【附件 6-1 回應本次預審階段實地訪評委員意見】。

表 6-1 97 年度系所評鑑之建議及改善概要

評鑑項目	前次評鑑委員建議事項	改善情形說明
<p>一、目標、特色與自我改善</p>	<p>東部唯一的高階經營管理碩士班(EMBA)，以回應地方的需求，為東部培養高階管理人才。針對適合在東部發展的產業，應可設計出極具有特色而有競爭力的 EMBA 專班。</p> <p>目前該班與各系碩專班的差別不大，定位較不明確，逾半數學生屬中階以下的管理者，可能降低真正高階主管的報考吸引力。</p> <p>本專班收費標準相較於國內其他大學的 EMBA，屬於偏低，無法提高授課教師的待遇。而學生人數少卻選修課程多，造成每班人數缺乏經濟規模。</p>	<p>本專班在多年經營運作以來，已成為東部地區最佳的人力培訓學術單位，除了推動國內、外產學知識的交流外，亦著力於輔導東部產業發展及提升管理策略建置與決策品質。</p> <p>為了加強培養具國際觀之企業經理人，不定期辦海外企業參訪活動，提升學生國際視野及跨文化商管趨勢之掌握能力。</p> <p>因應高階經營管理碩專班與碩專班課程區隔與學生需求，專業必修課程採獨立授課。而考量降低教師授課時數，少數課程依課程性質與修課人數，採與企管系碩專班或國企系碩專班合班上課方式進行。</p>

評鑑項目	前次評鑑委員建議事項	改善情形說明
<p>二、課程設計與教師教學</p>	<p>本專班課程規劃與教師學術專長相符合，師資數量及素質能配合學生需求。所規劃課程大多符合設立的宗旨與目標。惟成員中缺乏外界專家與畢業生代表。</p> <p>本專班課程設計較偏重功能部別，屬於中高階人才的軟管理能力（如領導力）方面較為不足。課程設計雖強調理論與實務並重，然根據課程大綱資料顯示其多重視理論，較少實務或軟體運用的示範或教導。此外亦有學生表示英文教材不易閱讀，有些課程有 TA 的協助，有些則否，宜慎選教材，因材施教，以利協助學生學習。</p> <p>教師教學部分，本專班學生之反應相當良好，顯示教師教學認真。惟從資料顯示，部分教師授課負荷過重，值得改進。</p>	<p>自 99 年起敦聘校外學者及產業界專家擔任諮詢委員，透過外界專業人士針對課程設計提供意見，以提升課程內容設計之周延性。</p> <p>規劃專業選修課程中讓學生參與企業營運模擬系統，並加強各式商業軟體教學，結合理論與實務之應用。另外同時定期辦理競賽和研習營，給予學生更多挑戰及磨練機會。另考量到碩專班學生為在職人士，有一定工作歷練與能力，並未設有英語能力考試指標或級分之硬性規定，並選擇適度英文教材（如時事新聞）納入部分教學課程當中，利用課堂相互討論之機會，增加口語練習。</p> <p>另外本專班已積極推動課程性質相似整併計畫，逐年降低教師授課時數。</p>

評鑑項目	前次評鑑委員建議事項	改善情形說明
<p>三、學生學習與學生事務</p>	<p>本專班擬規劃北部地區學生在校本部修課只須 12 學分，更計劃將招生名額由 30 名擴增為 50 名。對廣收學生、校際交流、資源運用雖有正面效益，但對師生互動、校風塑造、同學互助是否有負影響，似可權衡其利弊得失、仔細考量。</p> <p>本專班為高階經理人開設之專班，然學生結構中基層主管以下者高達 52.4%，師生雖然表示不影響教師授課重點及學生學習互動效果，亦不影響在職高階主管投考意願，仍值得推敲觀察。</p>	<p>考量到國內經濟情勢影響在職人士進修意願降低，且在職進修市場逐漸飽和，已逐年降低招生名額，102 年迄調降至 30 名（98 年人數為 50 人），俾利維持本專班之品質。</p> <p>為培訓花東地區的觀光產業高階經理人才，本專班已開設相關產業課程，期以吸引在地產業之管理階層者選讀進修。另不定期邀請外界資深專家學者蒞臨演講，希望吸引在地之高階主管共同參與討論。藉此提升在職高階主管投考本專班之意願。</p>

評鑑項目	前次評鑑委員建議事項	改善情形說明
四、研究與專業表現	<p>本專班 37 位教師都有詳細之研究成果出版目錄，在學術研究專精之貢獻值得肯定。整體而言，教師論文數量與品質佳，但仍有再努力的空間。</p> <p>本專班 95 學年度止，平均每位教師指導 6.5 位學生。雖教師指導 EMBA 尚符合規定，但仍須指導各系全職研究生，並在大學部授課或任班導師，再加上本身研究專題或兼任主管職務，是否可能造成不勝負荷，值得斟酌。</p>	<p>近年由教授或資深副教授帶領年輕副教授及助理教授成立研究團隊。另不定期舉辦學術研究座談會，彼此交流研究心得。藉此再強化各教師之研究發展的努力精神。</p> <p>本專班已由 96 學年度所規定之每屆 10 人調整為每位專任教師指導碩專班學生以 6 人為限，每屆碩專班學生總數以 12 人為上限，目前平均每位教師指導 1.7 名研究生，已大幅降低教師負擔，更加提升論文指導品質。</p>
五、畢業生表現	<p>本專班宜針對畢業生持續聯繫與追蹤，以瞭解畢業後之發展狀況，以利研擬調整招生策略、課程設計與教師教學，乃至開發產學合作之方向。</p>	<p>本專班於 98 年起成立管理學院 EMBA 校友會，定期為校友舉辦畢業生聯誼活動。除了加強校友間之情誼，也可掌握校友現況與動向。另成立本專班臉書專頁，加強與畢業生的聯繫和互動。</p>

6-2 針對第一週期系所評鑑之改善建議，進行品質改善之計畫與落實的情形為何？

本專班接受教育部 97 學年度國立大學評鑑後，各項目依評鑑委員意見檢討改進，茲將該次評鑑意見及後續檢討處理改善情形，茲依各評鑑項目分敘說明如下：

一、目標、特色與自我改善

改善建議 1-1

本專班不宜與學分班、碩專班合併上課，建議以專班形式上課，才能突顯其獨特性。

自我改善情形 1-1

本專班為考量降低教師授課時數，少數課程依課程性質與修課人數，採與企管系碩專班或國企系碩專班合班上課方式進行。因應高階經營管理碩專班與碩專班課程區隔與學生需求，部分專業課程採獨立授課，如：財務管理、決策模式與應用、電子商務研討、組織理論與管理研討、高階策略管理研討、企業參訪與研習、海外企業參訪與研習、中國大陸企業參訪與研習、高階管理特論(一)、(二)、(三)等課程。

改善建議 1-2

宜將四大教學目標（國際化、創新化、本土化、資訊化）確實落實到每一門重要的專業課程裡。

自我改善情形 1-2

本專班在核心專業課程規劃採 7 選 5 模式(行銷管理、財務管理、企業研究方法、決策模式與應用、高階策略管理研討、組織理論與管理研討以及人力資源管理研討)，並與四大教學目標相呼應。每學年度都會依需求而創新課程，或是新增課程規劃，逐步落實四大教學目標於各專業課程中。例如，99 學年度新增海外企業參訪與研習課程，目的就是希望利用本土在地的實務經驗，透過與國際的交流互動，擴展國際學習。

改善建議 1-3

本專班四項教學目標較屬於課程設計應依循的理念，宜研擬訂清楚的教學目標，以鞏固其於國內 EMBA 市場定位。

自我改善情形 1-3

本專班教學目標旨在配合市場定位，目標市場是以企業的中高階主管為招生對象，並期許將其所學所能反饋於其工作職場，提昇台灣企業經營者的能力，為社會做出更大的貢獻，本專班已將原有的四項教學目標，調整成較為具體的三項教育目標。請參閱【附件 6-3 管理學院 EMBA 學生教育目標與基本能力指標】及【附件 6-4 管理學院 EMBA 「專業能力」與「課程規劃」之對應】。

表 6-2 海外企業參訪活動

日期	類別	活動內容	負責老師
2010.10	海外企業 參訪與研習	日本石垣島麗星郵輪企業參訪	褚志鵬
2011.03	中國大陸企業 參訪與研習	廈門大學 福建省客家土樓旅遊發展有限公司	褚志鵬
2014.05	海外企業 參訪與研習	韓國 Everland Resort 愛寶、Welli Hilli Park 現代星宇、SEO-A commercial & Mfg, Co., Ltd 高麗人蔘、Raisin Tree Co., Ltd 保肝寶企 業參訪與交流	林達榮

改善建議 1-4

宜規劃出國學習的行程，以擴展學生的國際觀，並促進同學間的互動。

自我改善情形 1-4

本專班於 99 學年度新增設「海外企業參訪與研習」課程（1 學分），及「中國大陸企業參訪與研習」課程（1 學分）旨在針對海外企業營運的管理實務議題，提供理論觀念、運作邏輯、以及實務瞭解的整合性學習，期能透過海外實地企業參訪與互動學習等學習方法，讓學習者深入過去所學的管理與企業營運相關管理理論，掌握國際企業之運作實務。藉由本課程可增加同學間的互動，以拓展國際觀。

此外，研發處交流組定期每年辦理海外姊妹校交換學生活動，在校方與教師鼓勵下，本專班學生亦積極參與兩岸學術交流活動。

- (1)吉林大學「北國風情冬令營」，時間：102 年 12 月 19 日至 26 日，詳如【附件 6-5 吉林大學「北國風情冬令營」】
- (2)蘇州大學-2013 江南文化研習營，時間：102 年 10 月 19 日至 25 日，詳如【附件 6-6 蘇州大學「江南文化研習營」】
- (3)2013 海峽兩岸青年研習交流營，時間：102 年 7 月 1 日至 7 月 7 日，詳如【附件 6-7 海峽兩岸青年研習交流營】

二、課程設計與教師教學

改善建議 2-1

本專班課程委員會宜聘有外界委員專家及畢業校友的參與，使上課課程規劃能更周延。

自我改善情形 2-1

100 學年度至 103 學年度第 1 學期邀請管院各系所老師代表召開管理學院碩士在職專班委員會，共 14 次，參閱表 6-3。為使課程規劃更臻完善，每學期邀請校外學者、產業界專業人士及畢業校友擔任校外委員，討論課程檢討改進事宜。

101 至 103 學年度敦聘國立臺灣科技大學管理學院副院長兼工業管理學系王孔政特聘教授、花蓮第一信用合作社王敏權總經理為管理學院碩士在職專班委員會之校外專家學者、產業界諮詢委員，透過業界專業人士對課程設計提供意見，以提升課程設計之周延性。詳如【附件 6-8 管理學院 98 學年度碩士在職專班委員會議紀錄】、【附件 6-9 管理學院 99 學年度碩士在職專班委員會議紀錄】、【附件 6-10 管理學院 100 學年度碩士在職專班委員會議紀錄】、【附件 6-11 管理學院 101 學年度碩士在職專班委員會議紀錄】、【附件 6-12 管理學院 102 學年度碩士在職專班委員會議紀錄】及【附件 6-13 管理學院 103 學年度碩士在職專班委員會議紀錄】所示。

表 6-3 管理學院碩士在職專班委員會會議紀錄

會議日期	內容
100.10.11	100 學年度第 1 學期第 1 次管理學院碩士在職專班委員會
100.11.15	100 學年度第 1 學期第 2 次管理學院碩士在職專班委員會
101.03.08	100 學年度第 2 學期第 1 次管理學院碩士在職專班委員會
101.04.18	100 學年度第 2 學期第 2 次管理學院碩士在職專班委員會
101.06.12	100 學年度第 2 學期第 3 次管理學院碩士在職專班委員會
101.10.16	101 學年度第 1 學期第 1 次管理學院碩士在職專班委員會
101.11.15	101 學年度第 1 學期第 2 次管理學院碩士在職專班委員會
102.03.14	101 學年度第 2 學期第 1 次管理學院碩士在職專班委員會
102.04.18	101 學年度第 2 學期第 2 次管理學院碩士在職專班委員會
102.05.07	101 學年度第 2 學期第 3 次管理學院碩士在職專班委員會
102.10.08	102 學年度第 1 學期第 1 次管理學院碩士在職專班委員會
102.11.12	102 學年度第 1 學期第 2 次管理學院碩士在職專班委員會
103.03.20	102 學年度第 2 學期第 1 次管理學院碩士在職專班委員會
103.04.22	102 學年度第 2 學期第 2 次管理學院碩士在職專班委員會
103.06.19	102 學年度第 2 學期第 3 次管理學院碩士在職專班委員會
103.10.16	103 學年度第 1 學期第 1 次管理學院碩士在職專班委員會
103.10.28	103 學年度第 1 學期第 2 次管理學院碩士在職專班委員會
103.11.05	103 學年度第 1 學期第 3 次管理學院碩士在職專班委員會

改善建議 2-2

資料顯示部分教師的授課時數較多，宜有更制度化的規範，以擴大學生學習與研究的範圍及經驗。

自我改善情形 2-2

本校已推動課程學程化多年，亦積極推動課程性質相似整併計畫，已逐年降低教師授課時數。例如 99-2 學期第 1 次院課程委員會決議「管理學」課程由院統籌開課，減少教師授課壓力。此外，因應國立東華大學組織再造，部分系所正進行整併，相信和管理學院的課程課程化和各系所整併調整過程，減少各系所重覆開設屬性類似的課程，將有效降低教師授課時數之負擔，並能開設其他特色課程供學生學習，如：國企系學生修讀財金系「財務管理」課程，此舉亦有效降低教師授課時數之負擔，提高教師教學品質，詳細內容請參閱【附件 6-14 管理學院 100 學年度第 1 次院課程委員會議紀錄】。其他需要調整的課程仍持續納入院課程委員會議討論，請參閱【附件 6-15 管理學院 102 學年度第 1 次院課程委員會議紀錄】。

改善建議 2-3

本專班設立之宗旨在於培育中高階之產業人才，建議課程中，宜增加領導及社會責任(如企業倫理)等高階課程。

自我改善情形 2-3

99 學年度新增設「海外企業參訪與研習」課程，相信有助於學生瞭解海外企業不同的經營模式與其應遵守的企業道德與倫理之議題。

另外，本碩專班已強化與領導及社會責任(如企業倫理)等相關課程，目前有開設「高階策略管理研討」、「人力資源管理研討」等課程，增加學生領導及社會責任之能力，培育學生成為中高階之產業人才。詳細內容請參閱圖 1-6 管理學院高階經營管理碩專班課程地圖。

改善建議 2-4

課程規劃上宜訂有修課路徑圖，以利學生修課之準備。

自我改善情形 2-4

本專班定時更新課程地圖，詳述學生的修課路徑，學生需先修習行銷管理、財務管理、企業研究方法、決策模式與應用、高階策略管理研討、人力資源管理研討、組織理論與管理研討等專業必修課程。然後學生得依個別需求，選擇其發展方向和各領域之專業修選課程。例如原 101 學年度課程地圖，請詳參【附件 6-16 管理學院 101 學年度 EMBA 課程地圖】因應學生需求，至 104 學年度課程地圖(請參見圖 1-6 課程地圖)已做相當幅度的調整。

改善建議 2-5

「企業研究方法」是管院研究方法非常重要的一門課，建議列入本專班的必修課程。

自我改善情形 2-5

98 學年度開始已將「企業研究方法」列為專業必修課程。

改善建議 2-6

宜視課程需要加入實務操作或統計軟體教學，以利學生結合理論與實務。

自我改善情形 2-6

規劃二門專業選修課程如：「應用統計研討」和「多變量分析」在課程之中，讓學生參與企業營運模擬系統，結合理論與實務。高階管理特論(一)、(二)課程於 104 學年度課程規劃更名為論文寫作基礎訓練(一)、(二)，上述課程會特別教導學生如何使用常用統計軟體，俾利日後論文研究。同時定期辦理競賽和研習營，給予學生更多挑戰及磨練機會。而統計軟體教學部分，屬於統計學基礎與進階課程，課程教材以理論為主，輔以軟體 (SPSS) 教學相配合，同學得視情況需要自行選修，已辦理相關活動，例如：企業營運模擬系統研習營、管院企業營運模擬系統 BOSS 競賽。請詳如【附件 6-17 企業營運模擬系統研習營】，及【附件 6-18，企業營運模擬系統 BOSS 競賽】。

改善建議 2-7

宜考量學生學習能力，選擇能有效提升學生學習效果的英語教材。

自我改善情形 2-7

教師會酌量地使用英語教材，上課時除了推薦英文書籍及相關文章報導鼓勵同學閱讀之外，為因應國際化趨勢，教師會酌量地使用英語教材，亦會指定相關的英文期刊請同學們事前閱讀，在課堂上相互討論，例如，「觀光遊憩管理哲學」每週指定英文期刊論文為輔助教材，提升英文閱讀與理解能力，「行銷管理」指定英文教科書，「企業研究方法」及「高階管理特論」也都鼓勵同學查閱英文期刊論文。考量到碩專班學生為在職人士，有一定工作歷練與能力，並未設有英語能力考試指標或級分之硬性規定。但已適度地將英文教材納入教學計畫，例如：觀光遊憩管理哲學教學計畫表。

三、學生學習與學生事務

改善建議 3-1

九十七學年度擬以培訓花東地區觀光產業高階經理人才為發展重點，目前本專班已提出具體配套措施及相關課程，希望能有效落實。

自我改善情形 3-1

為培訓花東地區的觀光產業高階經理人才，本專班已開設「觀光遊憩管理哲學」和「觀光遊憩管理特論」課程。觀光遊憩管理哲學主要是從哲學的角度出發，探討觀光、遊憩、休閒在人生與文化中的角色，以及剖析各種哲學觀點對觀光遊憩休閒認知、行為與管理之影響。而觀光遊憩管理特論這堂課旨在增進學生對觀光和遊憩領域重要的理論與概念有一全面性的瞭解。已納入本專班教育目標與基本能力指標，請參考【附件 6-3 管理學院 EMBA 學生教育目標與基本能力指標】，並已落實於課程規劃，請詳圖 1-6 管理學院高階經營管理碩專班課程地圖。

改善建議 3-2

本專班授課方式宜多討論，優先敦請資深且具備實務經驗的教師授課。

自我改善情形 3-2

本專班授課教師開設「企業名著與講座」課程，邀請管理學院資深教授共同授課，同時聘請實務界專業人士蒞校演講，每堂課設定不同議題，以演講和討論交互進行。課程整體規劃，請參閱圖 1-6 管理學院高階經營管理碩專班課程地圖。

另外，敦請資深且具備實務經驗的教師授課部分，本專班不定期舉辦專題演講，邀請資深教授及業界專家前來，例如，請參見表 3-1 100-102 學年度 EMBA 在職專班專題演講活動，以及【附件 6-19 演講資訊公告—許士軍教授】、【附件 6-20 演講資訊公告—經研院長李副執行長及花蓮一信吳理事主席】。

改善建議 3-3

本專班計劃擴增其招生名額，宜確實權衡此作為之利弊得失，以利本專班之未來發展。

自我改善情形 3-3

根據前次 97 年度評鑑委員建議，考量國內經濟情勢影響在職人士進修意願降低，且在職進修市場日漸飽和，宜逐年降低招生名額，俾利維持品質。故本專班參酌評審意見，並為了能更加強本專班之師生間的互動與教學品質，自 99 學年度起從 50 名已調降為 40 名（高階經營管理組 30 名減為 25 名、高階主管組 20 名減為 15 名）。本專班在 103 年已調降至 30 名（98 年人數為 50 人）。

改善建議 3-4

宜鼓勵學畢業論文參加校外學術研討會或論文競賽，以提升學生學習及研究品質。

自我改善情形 3-4

EMBA 學生的訓練是以管理實務為導向，在學術上的創新並非課程設計之重心，但為追求論文品質與學生研究心得之交流，本專班鼓勵 EMBA 學生多參與學術研討會或個案競賽。如本專班鄧秀珍同學論文「社群使用者心理面前置與結果變數之研究」（池文海教授指導）於眾多競爭者中脫穎而出，榮獲該會 2014 年 EMBA 論文獎【行銷組】優等。再者，運用校際交流的方式發表其研究成果，例如 2009 年 4 月 11 日中興大學與東華大學碩專班學術論文研討會；2010 年 1 月 18 至 19 日南開大學與東華大學 EMBA 文教交流活動。而老師也鼓勵畢業論文投入期刊之中，例如林達榮教授所帶許淑燕同學在產業與管理論壇期刊上發表「論文食品原物料供應商營業績效之分析：訂價、產品策略與客戶產業屬性」。其餘詳見【附件 6-21 歷屆論文指導研究生學術/榮譽一覽表】。

四、研究與專業表現

改善建議 4-1

建議由教授及資深副教授帶領年輕副教授及助理教授成立研究團隊，選定研究方向及主題，利用團隊研究的方式，縮短時程並提升論文發表數量。

自我改善情形 4-1

近年來已有相關案例，由教授或資深副教授帶領年輕副教授及助理教授成立研究團隊，例如：

(1) 101 年度「金融產業信用風險前瞻計畫」：由時任管理學院院長林金龍教授擔任總主持人，以及其他資深教師侯介澤、蕭義龍、呂進瑞、蕭育仁、林達榮、黃延安擔任共同主持人。請參閱【附件 6-22 金融產業信用風險前瞻計畫】。

(2) 101 年度「東部觀光產業永續經營課題之研究」：由時任管理學院院長林金龍教授擔任總主持人，18 位教師擔任共同主持人，計畫參與共計 31 名。請參閱【附件 4-7 東部觀光產業永續經營課題之研究】。

由學術研究上表現卓越的紀乃文教授，於 102 年 12 月 2 日舉辦「高階研究方法於國際期刊投稿的應用」。由鄭伯堦教授於 98 年 12 月 17 日舉辦經驗傳承座談會-「國科會專題研究計畫的申請與審核：如何提高通過率」，分享申請國科會的技巧及注意事項。

改善建議 4-2

未來國科會計畫之申請，將走向鼓勵多年期為重，故建議多邀請校內外具多年期專題計畫撰寫，與執行經驗之教授與專家學者到訪，分享其經驗，以提高多年期計畫通過率。

自我改善情形 4-2

由學術研究上表現卓越的紀乃文教授，於 102 年 12 月 2 日舉辦「高階研究方法於國際期刊投稿的應用」。由鄭伯堦教授於 98 年 12 月 17 日舉辦經驗傳承座談會-「國科會專題研究計畫的申請與審核：如何提高通過率」，分享申請國科會的技巧及注意事項。近年也有多位教授取得多年期之研究計畫。

改善建議 4-3

建議辦理投稿 SCI、SSCI 等期刊論文之經驗傳承座談會，協助其他教授投稿，以提升教師投稿於知名期刊之能量。

自我改善情形 4-3

已舉辦多場相關投稿 SCI、SSCI 等期刊論文之經驗傳承座談會與專題演講，協助其他教授投稿，以提升教師投稿於知名期刊之能量，茲簡列如表 6-4 所示。

表 6-4 專題演講與座談會

講題	演講者	時間	地點
複合二項式選擇權應用於技術創新投資評估-以13動態密碼鎖為例	曾富敏、柯娟娟、林達榮	2011.03	國立東華大學
ELECTRE 法於網際網路骨幹供應商選擇之關鍵因素分析	呂宜聰、張新沅、林達榮	2011.05	國立東華大學
個人績效與薪資水準、在職訓練之關連性分析	游政諺、鄭清宗、林達榮	2011.05	國立東華大學
股權結構對公司財務績效之影響-個案分析與上市公司通案實證之比較	祁遠芳、張新沅、林達榮	2011.05	國立東華大學
應用 DEA 於電信公司之帳務經營績效分析:呆帳比率思維	陳文鈴、杜佳蓉、林達榮	2011.05	國立東華大學
電信公司營運處組織整併之營運效率分析：服務資源與服務創新概念	黃璵珮、杜佳蓉、林達榮	2011.05	國立東華大學

改善建議 4-4

建議管院結合各系所，每年或隔年辦理國際(或國內或兩岸)學術研討會，鼓勵教師依專長領域，配合參與及發表論文。

自我改善情形 4-4

本專班所舉辦之研討會及學術交流活動如表 6-5 所示。

表 6-5 管理學院碩士在職專班所舉辦之研討會及學術交流活動

主題	內容	主辦單位	時間	地點
中國人壽天津分公司企業參訪	專題講座及交流座談會	中國人壽、國立東華大學管理學院 EMBA 及碩專班	2010.10	東華大學管理學院
吉林大學會計領軍人才班	專題講座、教師學術交流座談會及產學經驗交流	國立東華大學管理學院 EMBA 及碩專班、吉林大學	2010.11	東華大學管理學院、中華紙漿公司
吉林大學管理學院 EMBA 台灣訪學團蒞臨管理學院參訪	課程安排與設計之經驗交流	國立東華大學管理學院 EMBA、吉林大學	2013.04.	東華大學管理學院

改善建議 4-5

建議教師主動出擊多與政府單位及產業界互動，以增加研提產學政策合作計畫案。

自我改善情形 4-5

管理學院近期教師產學合作計畫（98 年 9 月至 102 年 12 月）詳列如表 6-6 所示。其他管院各系教師產學合作計畫歷年項目，請參考國企系【附件 4-8 國企系實務應用或創新計畫】、觀遊系【附件 4-9 觀遊系實務應用或創新計畫】、企管系【附件 4-10 企管系實務應用或創新計畫】、資管系【附件 4-11 資管系實務應用或創新計畫】。此外，也辦理相關與政府單位及產業界互動的活動，請參見【附件 6-29 管理學院 EMBA 活動照片】。

表 6-6 管理學院近期教師產學合作計畫 (98 年 4 月至 102 年 12 月)

教授姓名	單位名稱	計畫名稱	執行期間	金額
王廷升 周慧君 楊國彬 彭玉樹	經濟部 貿委會	進口救濟不公平貿易調查 案件產業損害調查等相關 詁題-問題探討案例研究	98.04.28~98.12.31	\$1,200,000
許芳銘	檔案管理局	電子檔案生命週期管理機 制委託服務案	99.01.01~99.11.30	\$3,650,000
陳建男	財團法人商業發展 研究院	企業經營策略規劃研究案	101.08.01~102.04.30	\$210,000
陳建男	服務業國際化知識 能量整合與建置計 畫	服務業國際化知識能量整 合與建置計畫	102.07.01~102.11.30	\$94,000
謝奇明	太魯閣國家公園 管理處	2013 太魯閣峽谷馬拉松經 濟效益評估	102.08.20~102.12.10	\$97,460

改善建議 4-6

宜降低教師指導學生人數的上限，以適度減輕教師負擔。

自我改善情形 4-6

依據管院碩士在職專班修業通則規定，碩專班論文及個別研究指導教授以本院專任助理教授以上教師擔任為原則。本院每位專任教師指導碩專班學生每屆每班以 6 人為限，每屆碩專班學生總數以 12 人為上限，指導碩專班學生的在學總人數不得超過 20 人。目前平均每位教師指導 1.7 名研究生，已大幅降低教師負擔，更加提升論文指導品質。以 102 學年度為例，學生選擇指導教授相當分散，沒有集中於特定教師之現象，請參考【附件 6-2 管院 EMBA 學生選定論文指導教授表 (102 學年度)】所示。

改善建議 4-7

宜鼓勵學生將畢業論文發表於學術研討會或參與論文競賽。

自我改善情形 4-7

本題與 3-4 改善建議相同，故回應如下：

EMBA 學生的訓練是以管理實務為導向，在學術上的創新並非課程設計之

重心，但為追求論文品質與學生研究心得之交流，本專班鼓勵 EMBA 學生多參與學術研討會或個案競賽。再者，運用校際交流的方式發表其研究成果，例如 98 年 4 月 11 日中興大學與東華大學碩專班學術論文研討會；99 年 1 月 18 至 19 日南開大學與東華大學 EMBA 文教交流活動。而老師也鼓勵畢業論文投入期刊之中。

五、畢業生表現

改善建議 5-1

建立校友會加強校友與學生交流機制，以瞭解學生所需之課程及實務需求。善用校友資源並邀請傑出校友返校演講或推展產學合作之機制。

自我改善情形 5-1

管理學院 EMBA 校友會台北分會於 98 年 5 月成立，並於 98 年 10 月 16 日成立 EMBA 校友會資訊平台，為校友所舉辦之活動如下：(1)不定期舉辦校友回娘家活動，藉由與校友的交流，瞭解學生之需求。如：100.05.19 高階經營管理碩專班校友回娘家、花蓮分會活動及 99.03.13 校友聯誼活動，主題：成功與挫折分享。(2)不定期邀請校友返校演講，如：99.10.02 吳中書院長專題演講：後金融海嘯全球投資佈局及市場展望。後續相關活動，請詳參表 3-2 100-102 學年度 EMBA 課外活動；另外，校友會的活動紀錄，請參考表 5-1 舉辦校友會活動整理表以及【附件 3-7 管理學院 EMBA 校友會聯誼活動】、【附件 3-8 管理學院 EMBA 新生歡迎會、校友回娘家及校友會活動】、【附件 3-9 管理學院 EMBA 校友會台北分會活動暨會員大會】。

改善建議 5-2

畢業生校外參訪，宜增加短期國外參訪交流之機會，以加強本專班學生之視野與格局。

自我改善情形 5-2

本專班透過舉辦海外企業參訪活動，增加本專班學生與國外企業管理者交流互動，累積國際視野的機會，相關的海外參訪活動，請參見表 6-2 海外企業參訪活動。

改善建議 5-3

宜訂定畢業生回校再進修所需之專業課程，並給予特別優惠，以增加校友間互動及爭取校友之向心力，以強化產學合作之機會。

自我改善情形 5-3

本校為推動終身學習教育開設推廣教育課程，並鼓勵各界人士參與，特於 96 年 11 月 14 日通過國立東華大學推廣教育優惠辦法，請參閱【附件 6-26 國立東華大學推廣教育優惠辦法】。優惠方式（非學分班）如下：

- (1)曾修習本校推廣教育之舊學員：九折。
- (2)東華大學（含原花蓮教育大學）校友：九折（持畢業證書）。

改善建議 5-4

宜詳加調查與分析畢業生就讀本專班前後之工作情況，並以此調整本專班之發展策略及課程規劃。

自我改善情形 5-4

繼 EMBA 校友會台北分會成立後，請參考【附件 3-4 管理學院 EMBA 暨碩專班校友會台北分會組織架構圖】，及【附件 3-5 管理學院 EMBA 暨碩專台北聯合校友會章程】，花蓮分會也已籌備成立，請參見【附件 3-6 管理學院 EMBA 校友會章程（花蓮分會）】，經台北與花蓮分會運作步上軌道後，藉由校友聯誼活動，更精確掌握校友們現況與動向，同時採 E-mail 方式進行網路問卷調查更新校友資訊。

同時採網路問卷調查更新校友資訊，並建置國立東華大學管理學院 EMBA 臉書專頁，加強與畢業生的聯繫和互動。請參閱【附件 6-27 管理學院高階經營管理碩士在職專班 2013 畢業生問卷】。

在詳加調查與分析畢業生就讀本專班前後之工作情況後，據此調整本專班之發展策略及課程規劃，已訂有修業通則，請參考【附件 6-28 管理學院碩士在職專班修業通則】。

6-3 近 5 年內，系所改善計畫之持續執行與落實的品質檢核機制為何？

為了持續追求進步，建立永續發展機制，本專班著手規劃自我評鑑事宜，並依據國立東華大學自我評鑑計畫，設置系所自我評鑑機制，推動評鑑工作，由執行長擔任召集人，負責自我評鑑工作之規劃、指導與執行工作，其下分成六大項目，包括「學生核心(專業)能力與課程設計」、「學生學習評量與教師教學發展」、「學生輔導與學習資源」、「學術與專業表現」、「畢業生表現」及「自我改善機制」，設置自我評鑑工作小組，實際執行自我評鑑，並透過所之評鑑委員會議提出各組工作報告。藉由長期性且全面性的校內自我評鑑機制，瞭解自評單位整體運作績效與缺失以及特色與優缺點，以協助瞭解本專班、所發展之特色與潛力，尋求自我改進與提升之目的。本專班定期自我評鑑改善機制說明如下：

一、自我評鑑分內部評鑑及外部評鑑，內部評鑑委員及外部評鑑委員評鑑各受評單位，均提供改善建議，各受評單位應針對評鑑改善建議表，研擬改進計畫並進行改善。

(一) 本校評鑑指導委員包含學者代表、產業界代表、校友代表、評鑑中心代表等互動關係人及賢達人士，指導本校辦理自我評鑑相關事宜。

(二) 辦理外部評鑑前先辦理內部評鑑，透過內部評鑑機制，進行本校自我檢查及改善，藉以瞭解本校之現況，改善缺失並強化優勢，提升整體教育品質，且各受評單位內部評鑑委員均聘請至少 1 名校外委員以提高內部評鑑的客觀性及信效度。

(三) 自我評鑑委員依規定至少應有五分之四以上由校外人士擔任，本校外評鑑委員全部皆由校外委員擔任，透過校外委員的實地訪評，以檢證內部評鑑的效度，並可避免內部評鑑機制可能產生的盲點，提供本校未來發展之建議，以持續改善達成品質保證。

二、行政類由主管會報審議改善及成效，專業類系所由各院評鑑推動小組審議改善及成效，審議結果送交評鑑工作小組考核，必要時提報行政會議報告。

(一) 為提升自我改善能力，評鑑實施後，彙整各評鑑委員之評鑑結果及改善建議，限期擬定改善策略，專業類經各學院評鑑推動小組審議，行政類經主管會報審議後，再經評鑑工作小組及指導委員會審定。評鑑結果及改善建議各受評單位應持續檢討改進，專業類由各學院評鑑推動小組審議改善進度及成效，行政類由主管會報審議改善進度及成效，審議結果由秘書室彙整後，每年送交評鑑工

作小組會議審議及追蹤考核。

(二) 本專班、所為辦理自我評鑑之績效，建立自我評鑑委員之意見表，並且依進行自我改善狀況彙整，列出具體之回應及改善說明。為了定期自我改善追蹤，亦訂立自我評鑑委員之監測及改善情況檢核表，以利未來改善策略與規劃之用。

6-4 小結

本專班的自我改善機制，從制度方面，每學期定期有管理學院碩士在職專班委員會會議進行檢討，另有畢業生或校友意見反饋機制，以及每學期課程均有教學評量意見調查；在改善意見的來源方面，除授課教師、修課學生、畢業校友、專家或學者、企業雇主等多元建議。上述意見或建議，經相關委員會討論，獲致結論後，執行成效列入追蹤。

參、未來五年發展與持續改善機制

隨著經濟環境的衝擊及教育環境的變動，本專班在未來五年將面臨許多挑戰，但所產生的問題也可能是另一次改變的轉機，發現問題並持續改善，將是永遠不變的法則。將本專班未來五年可能面臨的挑戰與持續改善機制整理分述如下。

一、強化推廣活動

本專班位於東部，地理位置偏遠，除加強於企業或政府部門主動積極強化推廣活動外，也傾向於宜蘭或台北開設碩士學分班，一方面可以保持一個與校友互動的據點，也可藉此讓當地想報考本專班的學生，能有可供相關訊息，或直接諮詢的窗口，以廣泛開拓學生來源。此外，未來將更加主動積極地加強招生推廣活動，除了目前每年於臺北市、花蓮舉辦招生說明會外，未來亦將擴及宜蘭與花東其他地區。

二、聚焦中高階經理人需求，開發新產業專業課程

由於中高階經理人對於課程的需求，仍持續隨環境改變而調整，因此，需要開發像是休閒觀光、文化創意、醫療或政府行政有關的服務產業課程，藉此吸引更多符合條件的學生來報考本專班。

三、加強與地方產業聯結

本專班的學生有相當比率是來自地方產業，因此，本專班可塑造成跨產業溝通、交流的平台，讓各種不同的產業界人士，在上課研討的同時，也能找到新的商業模式。目前花東地區主要產業包括：休閒觀光業、文化創意產業、醫療業和政府公務機關等。本專班未來將持續在課程規劃與學術研究上，加強與上述產業聯結。

肆、總結

透過此次評鑑，除能自我重新檢視學生核心（專業）能力與課程設計、學生的學習評與教師發展、學生輔導與學習資源、學術與專業表現、畢業生表現及自我改善機制等六大面向外，也為本專班未來的發展，提供許多可選擇與努力的方向。

在學生核心能力與課程設計方面，本專班雖結合校務發展重點，已建置完整的教育目標、核心（專業）能力及課程地圖，但定期檢討與環境的適切性之機制，仍持續運作，以不斷提升課程規劃的品質。在學生學習評量與教師教學發展方面，本專班所聘任教師，大都以管理學院專任且具豐富教學或實務經驗的教師為主，授課與評量學習的方式也具多元化，特別是與實務的結合，此仍是未來學生學習與教師發展的重點。

學生輔導與學習資源方面，本專班的學習輔導，除常規的課程安排外，舉辦多場專題演講、迎新或送舊等課外活動，指導教授指導研究生的負擔近三年平均未超過二位，對生涯輔導的整體滿意度也頗高。學術與專業表現方面，教師學術研究及專業服務表現均有顯著成果，連帶學生參加競賽也常獲獎，每年藉由「校友回娘家」活動的機會，邀請優秀校友返校與在校生分享。

在畢業生表現方面，已建置五年內畢業生畢業流向調查的追蹤機制，根據調查結果顯示，雇主對本專班畢業生的評估，除在外國語言能力及具價值觀在一般至良好之間外，其他專業能力及工作、個人特質表現均獲得良好至極佳的評價。在整體自我改善機制方面，已針對第一週期系所評鑑之改善建議，進行自我改善，並持續執行自我檢核。