

國立東華大學

大學校務追蹤評鑑計畫 改進計畫



中華民國九十五年十二月二十五日

目 錄

前言.....	1
第一章 學校總體發展方針.....	2
第二章 教學資源.....	6
第三章 學術研究特色與資源	16
第四章 國際化環境、在地化服務.....	32
第五章 學生事務.....	37
第六章 通識教育.....	40
第七章 整體資源之規劃與成效評估.....	47
小結.....	53

前言

國立東華大學成立於民國 83 年 7 月 1 日，本校藉由審慎而周詳的校園及系所規畫在短短的 11 年內，已成為東部聲譽最佳、規模最完整的國立綜合大學。在民風純樸、天然及人文資源豐富的花蓮，發揮多元化的教育功能，以提昇台灣東部學術及文化水準，目前並正朝向成為教學及研究卓越優質大學的目標邁進。

本校位於花東縱谷平原上的花蓮縣壽豐鄉，空氣清新，景色秀麗宜人，是適合學術研究與生活的優良環境。花蓮校區面積達 251 公頃，目前設有理工學院、管理學院、人文社會科學學院、原住民民族學院以及海洋科學學院，共有 20 個大學部學系、24 個研究所及 12 個博士班的規模。

教育部於民國 93 年委託台灣評鑑協會辦理大學評鑑。本校為配合評鑑，首先於各院系所進行了 90-92 年教學與研究的評鑑工作。各院系所依評鑑各項指標完成「自我評量學術報告」與「自我評量綜合報告書」後，由校內自我評鑑與外聘之學有專精學者至系所實地訪查與評鑑，提出公平客觀之評鑑結果，各院系所得依據各學術評量諮議委員之意見，提出回應以及改進方案。最後，各院綜合各項資料提出各院之自我評鑑報告書，送交行政會議討論，經多次開會研討，完成本校自我評鑑的各項作業。

在此次大學校務評規劃與實施計畫中的評鑑結果彙整，本校在國立大學第二組上，表現相當優異，是一所深具發展潛力的優質大學，與暨南大學並列第一。本校於專業領域方面，「人文、藝術與運動」、「自然科學」與「工程」等三個領域被列入為表現較佳；於校務項目上，訓輔（學生事務）也同樣被列為表現較佳。無論於專業領域或校務項目上，並無任一指標被列為表現較弱。

此外，本校於 93 年底完成評鑑之各項準備工作後，即進行本校未來五年中長程校務發展計畫之作業。除了進一步地更新各院之自我評量資料外，各行政單位（含院級中心）亦需提出發展現況及未來之規劃。此外，同時評估各院系所針對各教授之專長及領域之優弱勢，對各院未來五年之發展策略及資源需求作一完整之規劃，尤其在重點目標與特色發展方面，以院為單位統整聚焦，以利學校整體發展資源之規劃。此一中長程校務發展計畫書，是在各典章制度已奠下穩定根基後，為有效因應高等教育外在環境之變化、與規劃本校未來發展之願景與特色，再以配合教育部「大學校務評鑑規劃與實施計畫」訂定而成。

本改進方案之內容主要則是依據 8 月下旬教育部委託社團法人台灣評鑑協會函送「評鑑報告」中評鑑委員針對本校各項發展提出的建議事項為主軸，以本校教育宗旨與理念為發展基礎，兼以融匯本校第二期五年中長程校務發展計畫，綜合規劃而成。內容共分七章撰寫，第一章為學校總體發展，第二至六章為本校教學與學術資源、國際化環境與在地化服務、學生事務以及通識教育，第七章則是綜合各資料，經討論後所完成之整點之資源規劃與成效評估。

第一章 學校總體發展方針

第一節 校務發展目標、重點與特色

大學的形成與發展，有其源遠流長的歷史，環顧世界各國一流學府，除了具備獨特的校園風貌、一流的教授與學生外，皆有其特殊與令人欽佩嚮往的校風，而校風即是由不同時代背景的教授與學生凝聚各方意見，經多年發展逐漸孕育而成的文化與風格。本校是一所年輕的大學，最有機會開創嶄新的特色、風格與制度，本校不僅追求美好的校園環境、健全與高效率的行政組織，並且企求創造有特色的治學理念和文化風格。

歷經數年的擘劃和推動，東華的各項典章制度已漸次建制完成，亦為日後奠定了穩定的基礎。民國 89 年經全校教師研商並經由校務會議通過後，將東華的校園精神由「自由、民主、卓越、制度」改為「自由、民主、創造、卓越」。21 世紀高等教育必需扮演著開創人文科技與提振精神文明的雙重角色，「創造」蘊涵著智識的創新與想像力的啟發，有鑑於大學未來發展須朝向特色的建立，校園文化的追求與發展必須隨著時代的脈動前進，本校期許所有成員皆能發揮「創造」的精神，共創可長可久的校園文化與學術成就。

東華之學術發展自創校起即有三大方向，第一是為國家培育高級人才，第二為與花蓮地緣與資源結合，第三為與國際學術潮流接軌。本校之發展在於強調運用地方豐富的自然及人文資源，院系所的設置與發展以考慮國際學術潮流為主，兼顧人文及科技的研究，結合當地的自然與人文生態，提昇「在地化」區域整體的學術研究水平，並與當地社區形成緊密而互動的關係。

本校期許成為一優質學府，在逐步建立優良的校園風氣與健全的校園規章同時，亦注重學生具備專業知識之養成、宏觀之國際視野與對國際事務之應對能力。在成立之際，院系所之設置與發展即規劃了一般高級專業人才之培育，無論是在人文、管理亦或是理工各學院，皆有相關系所之成立。

基於特殊的地緣與區域性資源，本校系所之設置力求發揮區域的特色。東部最大之資源與特色之一為蘊含豐富而多樣的自然及人文風貌，深具觀光遊憩事業發展之潛力。為結合地方自然資源，促進產業發展，東華於發展之初即規劃設置觀光遊憩研究所、環境政策研究所與自然資源管理研究所，配合地緣關係發展學術研究與教學，期以在自然保育與觀光發展的平衡點上，善用資源，培養整合自然資源保育、開發、經營及管理等相关之專業人才。此外，針對多元族群之花東地區，本校成立了國內第一個原住民族學院，期以使多元文化研究獲得更完善的研究與保存，也讓尊重多元文化的氣息在校園中傳遞。

由於臨海的地理位置，花蓮擁有可觀的海洋資源。自 94 學年度起，結合本校與海洋生物博物館的資源，合作設置了「海洋生物科技」與「海洋生物多樣性及演化」兩個

研究所，除可望使台灣之海洋與生物科技，有更進一步的發展外，於深海資源之調查、開發及利用的研究亦期許有相當的突破。此外，本校材料研究所，亦協助花蓮最大的產業—大理石業，提高其產品之品質與附加價值。

由於東部年輕人才外流情況嚴重，為克盡幫助地方發展與繁榮之責，東華亦協助創造新產業。東華在設校早期便成立了生物技術研究所，並且配合花蓮產業的發展重點，以研究花卉、食品等農產品技術為重點。另外，本校也成立了創新育成中心，與經濟部中小企業處合作，培育許多廠商在花蓮與宜蘭等地開創事業，學術與產業結合之成果是謂豐碩。為了因應現階段及未來國際學術潮流的發展，在各項重要知識領域上隨著國家競爭力與社會脈動的需求而有所表現，本校設立了奈米科技研究中心、能源與環境研究中心、企業資源規劃與知識管理中心等，希望在配合花蓮的重點產業發展的同時，協助推動高科技、創新及觀光相關產業的進駐，使東華成為東部各項科技發展的重要核心。

除了過去善用在地資源，已奠下良好基礎的特色系所仍持續發展外，東華未來的重點發展領域將朝向生物科技、奈米科技、環境科技、海洋科技、亞太區域經貿整合研究及族群關係與文化等方面發展，並主張各個領域應朝向整體性的發展邁進。因此，本校藉由聘任教師不同的專業背景，加以系所規劃整合性課程，甚至透過設備、實體建築空間的規劃設計、學程設計及研究群的形成，以達到科際整合的目標。

由於地理環境之故，且為一年輕之大學，本校於成立之始，在延攬師資人材方面實屬不易，然而豐富的自然景觀與良好的生活品質為本校延攬了對許多愛好大自然的優秀教師。隨著學校的逐步成長，十年來已漸續吸引並留住許多專業的學者，建構了穩定的師資陣容，學術領域也逐漸完整成形。此外，來自世界各地的教授們，將各校的經驗帶進了東華，共同打造了豐富多元的校園文化。

本校為配合地域性與工商業之需要，提供公務人員與社會人士在職進修與學術研究之機制，自民國 84 年起，即在花蓮開設公共行政班，民國 85 年起亦開辦了台東公共行政班，提升公私立機關從業人員之素質。自 91 學年度起，陸續開設了企管碩士學分班、教師在職進修英文第二專長班、企管專題進階班、國小英語師資培訓班與進階班、東部地區主計人員碩士學分班等，各項開班之課程，均獲地方支持與好評，成效甚佳。此外，本校同學在課餘之時，亦熱心關注地方事務，如主動參與社區營造、協助部份國小之課輔活動等，落實學校與社區之交流。

教學環境方面，在加強遠距教學與網路教學相關措施上，除已建置了遠距教室，亦已與多所學校建置了超級視訊格網環境，並有實際跨校進行多校聯合遠距教學、演講與研討會等活動，發展成效良好。在教學品質上，則是強調關心與用心，期望建立一套完整並符合時代需求的教育課程，提供學生優質的大學教育。在研究上，本校為獎勵教師研究進修以提升教學研究水準，對於各學門的評鑑與教師績效之獎勵，訂立了各項制度及辦法以予鼓勵。在行政效能的提升上，本校注重行政人員的在職訓練與進修，並提供人性化的行政工作環境。教職員之聘任與升等作業均有公開公平公正且暢通之管道，而校長與一級主管每學期皆與教師及行政人員進行座談，提供了溝通與協調的彈性空間。

第二節 展望與期許

本校在期許邁向高水準大學之校務發展之際，將時時檢討、評估並改進本校的行政及教務結構，將著眼於：在完善制度之基石上，矗立校園民主的巨柱；在校園倫理的規範下，以自由的校風追求學術的卓越。放眼世界各地一流大學，其卓越的成就皆陶鑄於長期的成文與不成文之校園文化。本校秉持自由、開放、和諧、卓越及樸實等原則，逐步建立優良的校園風氣與健全的校園規章，同時強化有關國際事務的專業課程，培養學生具備宏觀的國際視野及應對國際事務的能力，並在東部純樸的民風陶冶下孕育出東華人特有的樸實敦厚的精神。

由於高科技產業的快速發展，知識經濟時代的來臨，社會結構的急劇變化，加上地球村概念發展的趨勢，時代的脈動提醒著大學教育應有更為寬廣、更加多元的思維與開創性。近年來由於教育改革審議委員會的政策為廣設大學，導致大學院校數量急劇擴增，加上經濟的不景氣，面對政府財政上日益困頓的窘境，教育部對國立大學的補助款已逐年緊縮，嚴重衝擊各大學教學與研究的整體學術發展及校務運作。此外，就學年齡人口的下降與高等教育國際化的壓力，對於正力求茁壯的東華大學，要如何面對此一現實環境的變化、如何自我檢視以為調整因應，將對東華未來的發展有著關鍵性的影響。

面對著高等教育內外環境的轉變，本校抱持著審慎、樂觀與積極的態度面對並接受挑戰。除了持續秉持自由、民主、創造與卓越的校園精神外，也將追求更充實、更美好的校園環境與軟硬體設施，以健全高效率的行政組織，支援整體的教學與研究工作。

在跨領域的科際整合研究推動上，將積極推動研究中心之設置，並陸續協調規劃及整合各專業研究團隊，強化各系所整合效應，提升全校教學與研究水準，期許達到一個真正科際整合的境地。

在整體學術發展方面，持續開發並整合資源，發展東華的特色。在系所規劃方面，期以儘速完成將既有系所之博、碩、學士班一貫的完整學術體系，以增加資源並發揮教學、研究與服務的功能。至本學年度，東華已達4個學院、20個大學部學系、24個研究所及12個博士班的規模。東華已成立之系所涵括理、工、文學、管理、社會科學、族群研究等領域，未來仍將積極爭取成立新的系所，延攬人才，以期學術體系發展之完善。

在教學方面，為使學生在專業領域的研習之外，仍能有機會了解其他領域之知識與概念，於通識教育課程，規劃了五大領域的學習，期能透過此一方面的修習規範，給予學生全方位的視野及博雅之知識。在跨領域學程的推展上，目前已有「資訊與文化傳播」、「文學創作」、「情意教育」、「先進材料科技基礎教育」、「生物資訊」、「奈米科技」等學程，未來仍持續朝向教學資源整合的完善與學程規劃完備邁進，期以學生能更加展現出專業的優勢。

在提升學生外語能力方面，加強語言與資訊教育及國際學術交流，以擴展學生之國際視野。本校共同科、英美語文學系及語言中心，規劃了全方位的英語環境，除了提供各式各樣的多媒體軟體與設備，亦積極推展各項活動，以提升學生的外語能力。為能確實掌握本校學生語文能力程度，本校自 92 年起，每年皆辦理學生英語能力檢定測驗等事宜，並計畫自 95 學年度起實施對畢業學生英語能力的基本要求。

此外，為因應國際化之需求，各學院也積極推動與改善外語授課的相關措施。自民國 84 年起，本校即陸續推動了與國內外學術單位的交流並簽訂合作協定，於 92 年起與捷克 Hradec Kralove 大學締結為姊妹校，迄今每年皆有持續辦理交換學生之措施。94 年 9 月起則與韓國慶州大學進行交換學生事宜，並與夏威夷大學 Hilo 分校等學校陸續簽署交流協議。在現有的基礎上持續努力外，未來將朝向跨領域課程英語化之方向發展，使學生在國際化的時代裡，具備優質的競爭力。

在學術研究方面，提供完善的軟硬體設施，以確保教師在校有理想的教學與研究環境。本校亦積極延攬國內外優秀師資到校任校，並制定了各種獎勵措施，如「國立東華大學學術研究獎助辦法」（包括了東華學術獎、新進教師學術獎、東華傑出教授榮譽獎）、「國立東華大學學術研究績效獎勵準則」等，以鼓勵學術研究水平的提升。而對於熱心教學之教師，訂有「教學特優教師遴選與獎勵辦法」。

本校各項計畫（包含本評鑑改進計畫）之具體落實，是在各項計畫執行的過程中，透過訂定之相關管理機制漸次達成。從計畫形成、預算分配、程序管考到績效評估，本校皆有不同之具體措施藉以掌控計畫的進度、預算與品質。除透過各種會議與委員會訂出各種法規外，並要求下列事項：1. 各項會議記錄即時上網公開；2. 各項會議記錄開始時，首先確定上次會議及決議事項執行情形；3. 若有重大案例則由校長指定專責單位追蹤考核。此外，本校自民國 89 年起每年均舉辦擴大行政會議，召集全校各行政與學術主管，就全校共同關心之議題，做廣泛而深入的討論，並將所得之共識交由相關單位規劃執行。在推動整體的校務發展過程中，也將逐步完善評鑑制度，從教學、研究、推廣服務到行政、制度面，均應定期地體檢、自我省思，衡酌在執行成效上的利弊得失，檢視是否符合大學目前及未來發展的需要，再據以調整，為下一步發展打下堅定的基礎。

第二章 教學資源

在大學教育蓬勃發展的今日，做為台灣東部第一所綜合大學，本校近幾年來亦一直在思索如何提供並培養學生更好的適應和學習能力，以因應世界的快速變化和社會職場的快速變遷。本校希望透過教學資源的完備與發展多元化、彈性的學習環境，提供學生更佳的大學教育。在教學設備上，努力爭取資源並評估各單位之需求，依規定之流程儘速增購外，其他如教室空間不足，也隨著工學院等大樓的完工啟用而獲得改善。在教學課程的設計方面，在審視學生修習學業的優缺點與需求基礎上，採取各項措施輔助學生選修輔/雙主修、鼓勵學生修習學程等。

推動學程、跨系所合作

課程架構的改良：目前各系的課程組成包含通識教育、專業必修和專業選修三大部分，如果取消各系的專業選修並檢討更改其課程，將其改成一一個個的課群(Track)的課程，學生除了可以選修自己系上的課群外，也可以選修外系的課群，一個系也可以訂出多個課群，以提供學生選課的更大彈性。學生畢業時除了原學系的畢業證書外，學校也發給學生修完課群的修畢證明。

本校目前共有 22 個大學部開課系所（含師培中心與共同科），以 93 學年度為例，上學期共開設 754 門課（必修 356 門，選修 368 門），下學期開設 750 門課（必修 332 門，選修 418 門），以 20 個系而言並不算少，然而還是有少數系所開課不足，我們將更仔細審視原因，訂定各學系開設之選修課程最低門檻，以滿足學生修課之需求。同時鼓勵各系調降畢業學分數，鼓勵設置學程以滿足學生選課上的需求。

各學系課程規劃將於 95 學年度作適度地調整，畢業學分數以滿足 128 學分數即可，以降低學生專業必選修學分的過量負擔，使學生得有足夠時間選修跨系所課程，落實雙主修及輔系機制。就目前的課程規劃，本校 20 個學系中僅 3 個符合此機制，有 5 個學系高達 140 分，學分負擔過重導致應屆畢業學生紛紛放棄雙主修及輔系；畢業學分數降低，同時亦減輕教師在本系所的授課負擔，從而得以支援其它系所的課程開設。

此外，本校亦調整了大學部必修及選修學分比重。雙主修依規定必須修足加修學系所有必修課程，至少須修足 40 學分，本校有絕大多數學系必修學分數高達 60 學分以上，學生欲獲得雙主修學位實屬困難。因此，本校 95 學年度各學系課程規劃，除了降低學分負擔，調整必、選修課程結構亦是重點之一。選修輔系課程學生，依規定修足加修學系至少 20 學分數即可，本校為落實鼓勵學生跨系所選修，95 學年度各系所將適度調降，以免學生因學分過高而卻步，甚至為了能順利畢業而被迫放棄輔系。

文學創作研究所採 MFA 學位制，其畢業學分高於一般 MA 要求為正常世界性標準。如以預估三年完成學位時間計算，迄今創英所僅五年，多數學生正處於最後畢業作品階段，畢業生人數不算偏低。創英所已預計明年起將原有創作課程，含小說、詩、散文、

戲劇四大文類由一學期三學分改為兩學期六學分，以協助畢業作品之提前完成。

系所的招生方式：配合上述課程架構的改良，東華大學亦開始推動一些系的不分系招生，例如電機工程學系和資訊工程學系、民族文化學系和民族語文與傳播學系、企業管理學系和國際企業學系等，預計從九十五學年度開始實施。

系所的課程整合：為了因應現今新設系所的不易，對於本校尚無碩士班的學系，將透過課程的重新設計和整合，利用研究所招生的分組，讓一些沒有碩士班的系亦可招收到研究生。例如學校企業管理學系碩士班透過課程的重新設計和整合，現在招生分成企管組、資管組、財金組和會計組來招生，這樣讓沒有碩士班的資訊管理學系、財務金融學系和會計學系也有一些碩士班的學生，企管系畢業的學生也能有更多的選擇。

跨系所的學程導向制的推動：由於時代的變遷，一些新興的教學與研究領域不斷的產生，僵化的系所架構將不足以應付此領域的快速變化。生物資訊就是一個新興的重要領域，即使目前學校沒有生物資訊的系所，學生還是可以透過資工系與生科系合設的生物資訊學程來修得相關的資訊，學校也會發給正式的學程修畢證書，以增加學生職場的競爭力。以電機資訊為例，再配合學程導向制，學生可以依修習的學程單位選擇電機學位、資訊學位，或甚至雙主修，在這個制度下，師資完全相互支援，學生可以軟硬兼備。其他如「資訊與文化傳播學程」、「科技創業與管理學程」、「奈米科技學程」等也都很受學生的歡迎。對於如何降低門檻，鼓勵學生修習這些學程則是本校努力的另一方向。未來，本校希望學程導向制可以落實全校，協助學生修習更完整的課程。

為了達到評鑑的真正目的，本校一直鼓勵學生，知無不言、言無不盡，除了期末評鑑外，93 學年度下學期已正式啟用『畢業生離校建言』並視之為畢業生離校手續之一，本系統讓畢業生可以針對系上每位老師評鑑並提出教學建言。另外，於 94 學年度上學期正式啟用「期中教學建言」，本系統讓在校生可以於加退選完畢後（開學二週後），針對目前授課老師授課方式提出教學建言，老師可以依照建言作適度的教學調整，這種方式目前不列入評量（太多評量容易引起老師反彈），相信更能積極產生回饋教學效果。

教學設備資源

本校現設理工、管理、人文社會科學及原住民族等四個學院，館藏發展以配合各系、所之需求為主。主要館藏資料均為各學術領域學有專精之老師薦購，且力求完整，如全套四庫全書及方志等。其中原住民、自然資源管理、環境政策、觀光暨遊憩管理、運動與休閒等領域之圖書資源與國內研討會論文集將全力發展為館藏特色。館藏圖書數量，除需相當經費挹注、配合外，亦需要時日逐漸累積，本校迄今僅十一年，圖書資源雖有相當的成長，但仍有待陸續購入。

在解決本校圖儀設備不足上，本校積極爭取各相關計畫之專案購書經費，例如 91、92 年度教育部「輔導新設國立大學健全發展計畫」，獲補助款共二千八百餘萬，其中約二千二百餘萬用於購置圖書、資料庫。本年度亦積極爭取教育部專案補助新設或改制轉型之學校購置教學研究相關圖書儀器及設備，共獲得一千五百萬元的專案補助款，相信

對於圖書資源不足情況，將可獲得大幅度的改善。未來本校亦將持續努力爭取相關計畫案專款，以充實圖書設備資源。此外，本校亦積極參與各館際合作組織，並與中研院、台大、元智、花師、慈濟、慈技、花蓮空大、屏東海生館等圖書館建立互用館藏之合作關係。

此外，隨著工學院大樓已於本學年度正式啟用，民族學院大樓亦已破土動工，教室空間不足之窘境將逐漸改善，另逐年增列圖儀設備費，鼓勵各型計畫的承接，有利於儀器設備的擴充，各實驗設備儀器亦設有專人負責調查、維護，並評估各單位需求，依規定流程以最快速度增購。另外本年度也爭取到教育部的教學卓越計畫，對教室設施的改善也會有助益。

教學卓越中心

本校自設校之初，除了注重研究之外，關於如何透過教學的提升，課程的設計和通識教育落實來提升本校學生的競爭力一直是學校戮力從事的目標。本校有比重頗重的通識教育，有每學期電腦化的教學評鑑，有優良教師的選拔，有優良教師經驗傳承的研討會等。近年來，本校更是積極參與各項教學改進計畫，例如九十年起執行的提升大學基礎教育計畫(包括語言教育環境與教材革新計畫：語言中心之設立、文化數位與教學資訊化計畫：數位文化中心之設立、先進材料科技基礎教育學程、東華的挑戰等)、以及九十一年度之第二梯次提升大學基礎教育計畫(迎向二十一世紀的東華大學通識課程，包括整合性語文教育改進計畫、跨領域通識與專業教育課程整合計畫、及國立東華大學藝術中心設置與發展計畫)，上述大型計畫主要是針對課程架構與教材研發作全校性的串聯與整合。由於這些計畫執行經驗，本校不但陸續整合了校內各系所的資源，對於如何提升校園教學效果的討論機制與合作風氣，也奠定了良好的基礎。

教育部於去年制定了獎勵大學教學卓越計畫，本校提出了「關心與用心」計畫，獲4500萬經費補助。據此，本校成立了「教學卓越中心」，並於中心下成立了「教師教學發展」、「學生學習輔導」、與「教學科技資源」等三個組別，分別對老師在傳授專業知識的教學方法、學生學習管道的選擇以及現有教學資源的數位化等三方面作改善與增進。相信透過教學資源的改進與多元化的學習環境，達成教學卓越之理念及目標。

■ 評鑑報告委員建議事項與改進事項補充說明之對照表

教學資源	
評鑑委員建議事項	改進計劃或補充說明
一、各系所年輕教師較多，宜積極延攬資深教師；有些系所教師流動率偏高，應設法改進留住教師的配合措施。	延攬資深教師一直是我們努力的目標，目前更推動教師獎勵制度，提撥獎金鼓勵其教學與研究，並持續推動透通的升遷制度，協助教師安家的安居委員會等，相信可以逐漸改善這個問題。
二、各學院系所之間，師資可相互支援，以增強教師陣容；鼓勵學生跨系所選修，以擴大學習的領域，落實雙主修與輔系之設計機制。	這一直是我們努力的目標，目前我們更配合政策推動不分系制度，以電機資訊為例，再配合學程導向制，學生可以依修習的學程單位選擇電機學位、資訊學位，或甚至雙主修，在這個制度下，師資完全相互支援，學生可以軟硬兼備。另外如生物資訊學程和奈米學程都是跨系所的學程，師資已然相互支援，反到是如何鼓勵學生修習這些學程應是我們努力的方向。
三、雖有講座教授辦法，但至今仍未充分運用，宜聘請國內外知名學者來校任教，並帶動學術研究，提升水準。	目前有多位國內外知名學者在洽談中，相信很快就有結果。
四、教學設備如教室空間、實驗設備儀器 etc. 不甚充足，宜儘速改善。	隨著工學院大樓於 94 年 7 月份正式啟用，教室空間不足之窘境將不復見，另逐年增列圖儀設備費，鼓勵各型計畫的承接，有利於儀器設備的擴充，相信正在持續的改善中。另外本年度也爭取到教育部的教學卓越計畫，對教室設施的改善也會很有助益。
五、大學部開授課程少，學生可以選修科目不足，選課發生困難，宜增開選修課。	目前共有 22 個大學部開課系所（含師培中心與共同科），以 93 學年度為例，上學期共開設 754 門課（必修 356 門，選修 368 門），下學期開設 750 門課（必修 332 門，選修 418 門），以 20 個系而言並不算少，然而或許有少數系所開課不足，我們將更仔細審視原因，以維護學生權益。
六、對教師教學之評鑑，宜鼓勵期中評量，以便更能積極產生回饋教學效果。	為了達到評鑑的真正目的，我們一直鼓勵學生，知無不言、言無不盡，除了期末評鑑外，本學期正式啟用『畢業生離校建言』並視之為畢業生離校手續之一，本系統讓畢業生可以針對系上每位老師評鑑並提出教學建言。另外將於暑期完工的『教學意見箱』將於下學期正式啟用，本系統讓在校生可以於加退選完畢後（開學二週後），針對目前授課老師授課方式提出教學建言，這種方式目前不列

		入評量（太多評量容易引起老師反彈），相信更能積極產生回饋教學效果。透過師生之間的溝通來追求教學卓越，一直是我們努力的目標。
教學		
類組	評鑑委員建議事項	改進計劃或補充說明
人文藝術與運動類組	一、雙主修與輔系設計尚待改進。	目前本類組各系雙主修與輔系選修制度，主要是依照申請者成績標準做為是否核准之根據，而課程設計以「普遍的專業」為走向，針對「特色的專業」則較無特別規劃。未來將針對本類組各系輔系、雙主修實施辦法，進行全面的檢討與修正，使選修制度更加完備、課程設計更富特色。
	二、部分學程選修人數甚少，尚待提升。	目前本類組共設置了四個學程，各學程修課人數多寡不一，部份學程選修人數不夠多，主要是因學程設置時間尚短。未來除將積極向學生外，並將檢討現有學程規劃方式，設計出更貼近學生與時代需求之課程，以吸引學生修讀學程之興趣。
	三、創作與英語文學研究所創作組（MFA Program）必修學分過多，學生畢業率有待提升。	<p>(1)本所創作組畢業學生授予藝術碩士學位（MFA）。通常藝術創作領域授予學位，碩士（Master）已是最高學位，不再有博士養成教育。因此，不同於文學碩士（MA）學位，學生取得藝術碩士學位代表在此領域研習的最後階段，因此畢業學分之要求也應略高於文學碩士學位，以達成完整之教育目的。</p> <p>(2)創作組課程之規劃設計亦不同於一般研究生養成教育課程，較偏重對創造潛能的啟發，焦點在於課堂中師生思考的交互激盪，而非課堂外的文獻收集考察，因此有避要安排較多的課堂程。也因為本所提供並要求足夠的相關課程，學生方得以在兩年到兩年半的修課時間，接觸到兩位以上的駐校作家，以最直接的方式親炙文壇大師，從多角度汲取大師的創作經驗。</p> <p>(3)本所創作組開設課程包括必修的華人作家系列，世界作家系列，以及選修的各種文類創作課程，都與學生畢業創作作品的完成有密切而直接的連結。而課程給予學生選課相當大的彈性，鼓勵學生就自己創作題材，選擇其他系所相關課程研習，為畢業作品的進行做準備，學分設計有其整體規劃，較多學分之要求更有其必要。</p> <p>(4)本所創作組藝術碩士學位之規劃為國內首創，無其他系所可為學分數之比較。但就學生這幾年來在台灣文壇之耀眼表現，勇奪文壇上各種文藝獎項無數，成果斐</p>

		<p>然，顯見辦學績效。</p> <p>(5)本所自 89 學年度開始招生。以畢業學分要求，一般需修課兩年到兩年半，畢業作品之完成，則至少需再另加一年，因此，學生入學後，一般應要三年半才能畢業。創作組學生第一年招收六名學生，其中，兩名學生已畢業，一名學生因病休學多年目前復學，一名因經濟因素休學中，二名退學。第二屆七名入學，五人已畢業。第三屆十名學生入學至今方滿三年，除一名學生外，還未能提出口考申請。以此數字觀之，第一屆學生畢業率有偏低情形，第二屆則趨於正常。然而學生畢業狀況個人因素影響很大，在本所歷史仍短的情況下，僅有一、二屆的數值，也難遽以斷言畢業率偏低或正常，以創作所為國內首創，其特殊性更須較長時間觀察。</p>
	<p>四、兼任教師延攬不易，無法廣開選修課程。</p>	<p>本校位處東部，對於兼任師資之聘任的確不如北部地區大專院校容易，不過，檢視本類組各科系目前所開設之選修課程，在課程數目及專業領域科目的分佈上，大致而言仍能滿足學生的需求。惟將來仍將隨時檢討，延聘優良兼任師資，彌補專任師資之不足。</p>
	<p>五、運動與休閒學系教學評量偏低，尚待改進；該系學生畢業為理學士學位，學費亦為理學院標準，置於文學院似有不宜。</p>	<p>運動與休閒學系屬於非傳統性的跨領域之應用性科系，由於淵源、方向、定位、師資之差異，國內外相關系所隸屬之學院不一（有教育學院、管理學院、體育學院、社會科學學院、運動與休閒學院、應用生活研究學院），本校運休系隸屬於人文與社會學學院並無特別不適之處。另外，本校運休系師資背景含運動科學、體育教學、休閒研究，課程設計上亦兼具此三類，所招收之學生來源則有第一類組及第三類組，由於教學與課程上之器材及實驗所需，收費採理學院標準，畢業生授予以理學士學位並無不妥。一個非傳統性的跨領域之應用性科系，無論隸屬任何學院，都難免會觸及適宜性的問題，就本校的情況而言，無論是隸屬理工學院、管理學院、或是原住民學院，皆未必會比隸屬於人文社會科學學院更適當。</p> <p>本校研擬五年期重點發展領域，人文社會科學院規劃兩大重點發展領域之一身心健康重點領域發展（欲整合運動與休閒學系、臨床與諮商心理學系、教育研究所、以及師資培育中心），其中運休系的重點發展的方向—探索體驗教育—即為整合重點之一，因此，隸屬人文社會科學學院當屬合宜。</p> <p>運休系已達成共識將以「探索體驗教育」作為重點發</p>

		<p>展的方向之一，本校曾於 2004 年 4 月邀請校外本領域之學者專家針對運休系教學研究等業務進行評鑑，獲得評鑑委員的一致肯定，並認為「探索體驗教育實驗場」是一項具有前瞻性的規劃。評鑑委員同時建議，可以進一步參考國內外相關的設施做適當的規劃，此外，也一致認為，成立「探索體驗教育實驗場」有機會讓運休系結合相關系所與花東資源，發展出別具特色的課程，並指出這些課程將極具潛力，讓東華大學得以在運動與休閒領域中奠立領導地位。</p> <p>負責興建本校「探索體驗教育實驗場」場地的單位 Project Adventure (簡稱 PA, http://www.pa.org/) 為全世界最早發展這些課程之非營利機構，在美國及日本與一些大學有伙伴關係，並開設許多相互承認的課程，可以轉換成大學及研究所的學分。運休系已與美國 PA 建立了初步共識，將朝向讓東華大學成為台灣之 PA 教育訓練課程的認證機構的方向發展，並希望能儘快授權東華大學發放美國 PA 認可的相關證照及學分。未來學員無論是在就業或就學深造方面，都將會有實質的效益。就此發展方向而言，隸屬人文與社會科學學院比隸屬其它學院，應該更為適當。</p>
	<p>六、圖書嚴重不足，宜專案撥款，儘速添購。</p>	<p>館藏圖書數量，除需相當經費挹注、配合外，亦需要時日逐漸累積，本校迄今成立剛滿十年，圖書資源仍有待陸續購入。本類組各單位各年度設備費，大部分都用於購置圖書。此外，本院亦積極爭取相關計畫之專案購書經費，例如 91、92 年度教育部「輔導新設國立大學健全發展計畫」，或補助款共二千八百餘萬，其中約二千二百餘萬用於購置圖書、資料庫。本年度亦積極爭取教育部相關計畫案中，總計提出約二千萬元之購書清單，預計將分二年執行，如本案得以順利通過，相信本類組圖書資源不足情況，將可獲得改善。未來本類組亦將持續努力爭取相關計畫案專款，充實圖書設備資源。</p>
<p>社會科學(含教育)</p>	<p>一、相關系所太多，形成每一所只有三至五位教師，造成一位老師必須在該學系準備不同學科課程，同學可以選擇的老師亦相當少，建議</p>	<p>管理學院目前已完成碩、博士班第一階段的整合，在企管系的架構下，納入財金、會計、資管等在碩、博士學程，基礎科目統籌在企管系的調度下，由相關系所支援。第二階段則將進行大學部課程的整合。</p>

類組	未來應整合相關學系。	
	二、e-learning 學習網路可再積極促進，並以具體獎勵措施，鼓勵教師運用。	<p>管理學院設置之「企業資源規劃暨知識管理教學研究中心」(ERP/KM 中心)所建置 IBM 之 Notes 系統平臺，目前已由資管系積極投入作為課程教學之應用工具，以之作為課程的知識分享平台，除了便利教師的線上教學與評分以外，亦是同學課堂之餘自行上線討論與閱讀的有力媒介。目前已有專案管理、資管專題、企業資源規劃...等相關課程陸續運用。此外管理學院將透過 ERP/KM 中心既有之 e-learning 工具作為日後推廣網路線上學習之主力，除加強 e-learning 內容製作以外，並充實設備、積極鼓勵教師利用。</p>
	三、研究生應有共同使用空間，並配置電腦。	<p>本社會類組相關系所在有限空間內以儘可能提供研究生研究空間，例如：</p> <p>教育所學生研究室由學校分配一間（53.46 平方公尺），本所提供之設備有：6 台桌上型電腦、2 台印表機、1 台掃描機、1 台影印機，並可無線上網。</p> <p>國際經濟所研究生配有一間研究室(文 A308)，計有電腦四台、印表機二台，已符其所需。經濟系博士班研究生配有一間研究室(共 B203)，計有電腦二台、印表機一台，已符其所需。</p> <p>公行所目前有一間研究生室內有圖書及電腦和印表機，為本所研究生之電腦室兼圖書室，並做為學生的研討室及上課用。</p> <p>運籌所有一間(約 17 坪)電腦研究室提供給學生共同使用，研究室有八台電腦供學生使用。</p> <p>環政所研究生空間及電腦配置如下：研一、研二、研三及 GIS 研究室各有 3 台電腦。</p> <p>資訊管理系在校方與管院積極配合下，於 94 學年度起配置知識管理實驗室、電子商務實驗室、數位內容實驗室，分別位於圖資大樓 501 室、503 室、506 室。三間實驗室的規劃係依照本系發展重點與師資專長而安排，研究生依照研究方向既指導教授研究領域分配專屬實驗室，此外並已編列預算採購研究生個人專用電腦，作為研究與學習必要之輔助工具。</p> <p>觀光所有四小間實驗室,每間實驗室有 2 至 3 台電腦供學生使用。</p>
	四、部分系所在職專	「企業管理碩士在職專班」並非專屬於企管系，而是由管

	班人數高達 30 人/班，影響指導學生品質，宜考慮調降人數。	理學院主導，全院九個系所的師資共襄盛舉，為東部的企業界、工業界、各級政府與軍方提供了盼望已久、急切需要之教育服務，落實政府賦於東華大學提昇台灣東部學術與文化水準，服務產業、政府各界之使命。
自然科學類組	一、研究室過少，社團補助年年減少，宜改善。	工學院完成後，理學院之空間問題將大為改善。
	二、宿舍床位不足，宜設法改善。	目前正積極辦理學生宿舍第五期新建工程 BOT 案，若有廠商投標，預估一年內可完成委託，再一年半可提供住宿。
工程類組	一、跨系所之整合教學實驗室可再加強規劃、執行。	除目前物理或化學基礎教學實驗外，未來工程類組將實施的整合教學實驗主要有二項：電子電路實驗及光電實驗。
	二、工程類組之「中程發展計畫」宜納入學校之「中長程發展計畫」，以利永續發展。	理工學院已有工程類組的「中程發展計畫」，也已納入本校的「中長程發展計畫」之中。
	三、各系師資不多，有些課可以跨系合開。	本校跨系所選課十分自由，學生於系上開課不足時，皆可跨系選修。以 50~60 名一班學生的單班制，本類組師資不足現象其實目前並不嚴重。合系所開課的課程目前籌劃中，主要是與光電半導體有關之課程，將以「電子與光電學程實行」。
	四、學生反應部份課程宜增加「實作」份量，以加強學習成效。	將檢討工程類組各系大學部基礎教學實驗課程是否完整，期望有 3~4 門基礎實驗課程再配合大學部專題研究來加強「實作」份量。
	五、建議電機、資工及材料系從單班增為雙班。	如果教育部總額管制的政策開放，各系會樂意配合。
農學類組	一、在課程規劃設計方面，生物與生態層次所佔之份量約在 80% 以上，建議在生態系經營方面之課程，再增加社會、文化、經濟、法律以及公眾價值觀等內	為讓學生能夠多接觸社會、文化、經濟、法律以及公眾價值觀等相關領域，本所專任教師所開之選修課盡量減低，以保留學生有機會至環政所、觀光遊憩所、族群所與企管所等選修更多與擬研究有關的領域。 對於各專門類別師資不足問題，包括動物、植物、環境規劃等，本所採取的策略是，視進入本所之研究生擬研究的方向與領域，增聘兼任教師來支援。至於海洋生物資源方面之課程，本校已成立之海洋生物科技研究所及海洋生物

<p>容；若能增加動物方面之師資，則宜加開一些基礎動物學之課程，特別是動物分類學之課程；若系所也考慮開拓海洋生物資源方面之課程，在目前無師資之情況下，似可聘請兼任師資來支援。</p>	<p>多樣性及演化研究所，應可彌補之。</p>
<p>二、由於自然資源管理研究所對入學生不設專業系所的限制，學校亦無其他相關大學部學系之限制下，部分學生大學部基礎訓練不足，故最小限之入學學生專業系所或學分的限制仍有必要，個別教導不易有系統性的專業知識訓練。九十四學年度擬招收博士班學生，期藉由博士班學生帶領碩士班學生的方式，能否加強學生在專業上之基礎訓練，不無疑問。系統性的專業知識訓練仍屬主要，博士班學生應只能輔助性的協助訓練。</p>	<p>由於博士班每年招收三名，分為三組，本所負責其中一組，以一名博士生帶領碩士生以加強在專業上之基礎訓練確實無法達到，所內規劃仍以所內教師來承擔此重任，博士生可從旁協助，承擔部分責任。</p>

第三章 學術研究特色與資源

本校為一國立綜合大學，自當配合政府政策，以擔負為國家培育各領域之高級人才的責任。而本校位處蘊含豐富的天然及人文資源之東部地區，因此運用地方資源，規劃有重點特色之領域，兼顧人文與科技研究，配合推動花動地區整體建設，加強推廣教育，以提昇東部地區生活品質，乃為本校設校的基本理念，此外考量世界學術發展的潮流及廿一世紀國人生活環境品質及福祉，本校擬定了數個領域做為重點發展的目標，分別為生物科技、資訊科技、環境科技、海洋科技、亞太區域經貿整合研究、族群關係以及海洋生物科技發展。各個領域均強調整體性的整合發展，而事實上各領域間或多或少有依存著關聯性及相互支援性。

在系所的規劃設置上，依重點發展之目標，擬定整合發展的架構，再依整合性、時效性、支援性或特殊性的考量，以決定設置的優先順序。而為達到重點發展及整合的目標，一方面在設置規劃上每一系所均成立諮詢規劃委員會，邀集相關學者專家，分別規劃具重點發展導向之系所，並強調相關系所間之相互支援與整合，另一方面則藉由校內制度之建立，集中學校資源將院、系、所的運作依設備整合，研究群之形成、學程之設立，而導引至學術領域交流的目標，充分發揮科際整合的功效。

第一節 學術研究特色

一、善用在地資源、成立特色系所

東華大學的設立是為了順應國際學術交流、推動花東整體建設、提升東部區域性學術研究的水準。因此，自成立以來，即致力於結合東部地區自然與人文生態於教學研究上。系所之設置自設立之初，即考量發揮區域之特色、平衡自然保育與觀光發展，陸續成立了觀光遊憩研究所、環境政策研究所與自然資源管理研究所。

於民國 89 年，設立了全國第一所原住民族學院，致力於原住民族的文化研究、部落發展、人才培育並促進族群關係之和諧共榮。至 93 學年度為止，設有族群關係與文化研究所碩士班及碩士在職專班、民族發展研究所、民族文化學系、民族語言與傳播學系及民族藝術研究所，另設有原住民研習中心，專責辦理原住民推廣教育，與部落族人保持密切聯繫。

就花蓮臨海的地理位置，擁有可觀的深海資源，如果妥善運用資源，如作溫差發電和深海資源之調查、開發及利用的研究，一直為本校念茲在茲的發展重點。一方面由於教育部為整合教育資源，建構高等教育和博物館間之合作流通管道，參酌歐美先進國家做法，經三年多之努力，頒訂「國立大學校院與國立社會教育機構合作辦理研究所及學院試辦要點」，使本校與國立海洋生物博物館得以合作成立「海洋生物多樣

性及演化研究所」和「海洋生物科技研究所」。讓以往教育資源整合僅限於大學和大學，博物館和博物館間的門戶限制得以打通，大幅提升了高等教育可利用的資源。博物館並可經由大學和研究生的加入而彌補以往坐擁資產但缺乏研究的缺憾，對社會提供更多的貢獻，發揮了相輔相成的最大功效。

海生館鄰近台灣海洋生物最豐富的墾丁海域，結合墾丁海洋生態特色，為未來海洋生物科技發展，提供一深具開發潛力的場域，並為地方帶來經濟成長與更多邊際效益的遠景。本校與海生館的合作，開啟了台灣高等教育大學跟博物館之間資源整合的先例，並使東部海域的發展因此獲得拓展，就國家整體發展而言，花蓮、台東與屏東墾丁得以串聯成一線，不惟研究成果可有樂觀預期，亦將帶動商機無限。

就整體學術發展上，考量世界學術發展的潮流上積極開發新的發展空間，也在已經奠定良好基礎的系所特色上持續發展。在系所規劃方面，期以盡速完成將既有系所之博、碩、學士班一貫的完整學術體系，以增加資源並發揮教學、研究與服務的功能。今年度新設4博碩士班（族群關係與文化研究所博士班、自然資源與環境研究所博士班、英美語文學系比較文學博士班、高階經營管理碩士在職專班），將使各領域發展更完整，並有助於資源的整合與運用，營造出跨領域的學術研究方向。東華至今年已成立之系所包括理、工、文學、管理、社會科學、族群關係與海洋生物科技研究等領域，未來仍將積極爭取各個領域皆能有相關系所的設立，以期學術體系發展之完善。

二、 發展特色研究

本校於93年底完成大學評鑑之各項準備工作後，便著手進行本校未來五年中長程發展計畫之作業。除了進一步地更新各院之自我評量資料外，各行政單位（含院級中心）亦提出了發展現況及未來之規劃。此外，同時請各院系所針對各教授之專長及領域之優劣勢之評估，對各院未來五年之發展策略及資源需求作一完整之規劃，尤其在重點目標與特色發展方面，以院為單位統整聚焦，以便學校整體發展資源之規劃。本校於94年4月完成本校第二期五年中長程校務發展計畫書（草案），各學院對於未來五年之發展皆有詳實之規劃與發展策略。

教育部委託「社團法人台灣評鑑協會」於今年8月19日將評鑑結果彙整表（校務評鑑項目與專業領域在同校務類組表現較佳與表現較弱學校名單）評鑑報告發文之各校。本校依據評鑑報告中評鑑委員建議事項、評鑑結果彙整表之表現，配合本校未來之整體規劃，進一步檢討並修正本校各院未來之特色研究的發展。

以下為分別就各院所提之特色研究重點作一簡要概述：

（一） 理工學院

理工學院是以生物科技、資訊與通訊科技、奈米科技、光電科技及環境與能源科技做為長期發展之重點，推動及進行整合性的開發研究。結合現有系所之師資與設備，依據上述規劃的學術研究與發展重點，積極推動跨系所之整合研究，討論合作並實際提出

整合型計畫，並積極爭取校外整合型研究計畫案。理工學院未來特色研究重點為：生物科技、資訊與通訊科技與奈米科技。

生物科技

在東華大學發展生物科技，仍需持續強化分子生物學、細胞生物學、生物化學及生化工程、結構生物及生物資訊學等現代生物科技領域研究資源之整合。在團隊合作研究方面，更需結合化學系及物理系之相關教師，借重分子結構解析及奈米科技之專長，將研究提升至分子層次。

在穩固之學術研究基礎下，將以「細胞生物科技」為發展方向。以細胞生物科技做為發展方向的主要原因是：(1)生科系暨生技所教師之研究專長與興趣多與細胞分子生物學有關，如受體分子在訊息傳遞、基因調控等方面所扮演的角色；又如生物逆境之生理變化機制之探討。(2)細胞生物科技不但有助於探討生命基本現象，同時又有快速結合發展出生技產業的潛力。生技所原有之研究設施，以發酵產程及分子生物兩方面較為完備。在過去兩年中，則投入相當資源來充實細胞生技方面之研究設備：如 92 年添置了定量 PCR、螢光顯微鏡及共軛焦顯微鏡，93 年底核定購置流式細胞儀。

未來，在「細胞生物科技」的大方向下，將以資源生技、幹細胞研究及疫苗研發，為細胞生物科技方面之發展重點。在資源生技方面，可朝原住民草藥及樟芝培育與生理活性物質做深入探討。在幹細胞方面，可與慈濟醫院合作進行細胞療法及細胞分化之研究。在疫苗研發方面，則可專注於食用疫苗之研發。

資訊與通訊科技

未來發展方向與重點為：

1.多媒體整合應用：放眼未來的科技發展，多媒體涵蓋的應用越趨廣泛，結合影像、圖學、視覺的整合技術會是一個重要且有趣的研究領域。在多媒體領域之未來研究方向如下：(1)影像與語音處理(2)電腦視覺與虛擬實境(3)電腦遊戲與繪圖技術(4)智慧型人機互動系統(5)視訊壓縮與傳輸。

2.通訊網路與行動計算科技：近年來由於全球通訊網路設備及服務市場產值均大幅成長，加上各國均戮力推動通訊網路基礎建設，使得網際網路的各種應用不斷推陳出新；而行動通訊技術的發展也在短短的幾年內，進展到目前的第三代行動通訊網路。基於此網路通訊發展之趨勢，在通訊網路與行動計算科技等議題之發展方向如下：(1)All-IPv6 網路及應用(2)藍芽為主的家庭區域網路的設計(3)第三/四代行動通訊系統(4)網路處理器。

3.數位文化藝術及其典藏：配合原住民藝術文化之數位多媒體處理、分析與呈現軟體技術之開發，我們亦將不同功能（諸如影音媒體浮水印、影音媒體分析、影音媒體壓縮、影音媒體資料重建等）之多媒體晶片系統之相關硬體技術列為研發重點。

4.資訊安全與電子商務：在無線網路與行動計算的時代，資訊安全更形重要。目前在資訊安全方面的研究內容為：(1)多媒體智慧財產權保護技術(2)光碟防竄改編碼技術(3)電子商務安全(4)無線通訊認證。

5.寬頻通訊系統設計：近年來，由於使用者對於資料的傳輸量需求日益提升，因此能夠提供高速傳輸的寬頻通訊技術，在未來的通訊產業當中扮演著重要的角色。在寬頻通訊系統設計的研究方面包括：(1)第三代行動通訊系統與超三代(B3G)系統收發機的設計研究(2)智慧型天線系統設計(3)光纖通訊系統設計(4)單晶片通訊系統(SoC)設計。

6.新一代嵌入式系統：資訊電子產品的市場產值趨勢已經轉向新一代的嵌入式系統，將多媒體無線通訊整合於行動設備中。針對新一代嵌入式系統面臨的技術挑戰，提出的研究方向包括：(1)先進多核心嵌入式平台的發展(2)複雜多變的即時計算演算法的設計與實踐(3)可支援多核心計算平台的即時作業系統的移植與最佳化(4)軟硬體共設計分割最佳化的方法論，(5)多媒體通訊標準的即時實踐等。

7.計算生物與計算理論：資訊是一門兼具工程與科學特色的整合性科技領域，其中在計算理論的研究，更是所有資訊相關領域的基礎。除基本計算理論之研究探討外，所著眼之研究與應用如下：(1)計算生物(2) DNA Computing (用分子模式思考計算方法)(3) Parallel Computation。

奈米科技

結合本院材料、物理、化學、生物、電機等系所，積極投入奈米科技的研究發展與人才培訓。目標為建立東區跨領域奈米科技研究中心，以發展本區奈米生技/生醫與奈米材料/光電等重點領域。將與慈濟大學密切合作共同爭取儀器設備及研究計畫。將建立虛擬奈米科技共用儀器的電腦管理系統，將東區可共用之相關儀器作有系統的整理與開放使用。

本中心將不僅能夠更深入強化傳統領域之奈米科技，同時也追求在各傳統領域交集的新契機。我們的研發重點包括奈米 + 醫學，奈米 + 生物學，奈米 + 材料與製程，奈米 + 光學與光電學。將建立兩個跨領域重點研究群(IRG)從事相關的研究計畫。分別是奈米生技/生醫和奈米材料/光電(IRG-2)。慈濟大學將領導 IRG-1 而 IRG-2 則以東華大學為首，同時這兩個研究群間也會有良好的合作與互動。

(二) 管理學院

管理學院未來發展係以整合自然資源、觀光與環境領域以及發展具資訊、全球化、國際運籌特色之管理教、研為重點主軸。冀望集中力量，快速成為全國管理學界中小而美且具有重要特色之佼佼者。未來特色研究重點為：

企業資源規劃暨知識管理(ERP/KM)教學研究中心

東華大學作為台灣東部地區的網路中心，為配合政府「挑戰 2008：數位台灣計畫」，實現高科技服務島的理念，於 91 學年度在管理學院設置「企業資源規劃暨知識管理教學研究中心」（以下簡稱 ERP/KM 中心），本計畫之主要目的，在於建立一個以企業資源規劃與知識管理為核心的完整企業 e 化模擬系統，並持續地平順運作，以提供相關教學、研究、訓練、輔導所需。希冀在產學合作之下，提供產官學研所需的 e 化管理教學、研究、諮詢、訓練、資訊專業之服務，藉以提昇東部的整體發展，達成東華大學帶動東部繁榮，均衡區域發展之目的。

ERP/KM 中心長程目標為結合知識型標竿企業，整合東華大學相關系所與東部區域環境等資源，協力達成下列目標：

1. 整合校內 ERP/KM 相關教學研究資源。
2. 投入教學研究資源，建立 ERP/KM 系統與並擴充虛擬 e 化企業基礎營運資料。
3. 提升 ERP/KM 的學術研究水準與學生的專業技術能力。
4. 建立企業 e 化之教學、研究、應用環境。
5. 支援東部大專校院 e-Solutions 之教學、研究。
6. 提供企業 e 化之 benchmarking 環境。
7. 發展為東部地區企業 e 化教學、研究、訓練、諮詢等中心。

未來三至五年，ERP/KM 中心發展目標將以現有規模為基礎，著重於 ERP/KM 相關教學與研究的強化，並加強與產學界之密切合作，期使以 Oracle 資料庫為主的本院 ERP/KM 教學研究中心，與中央大學管理學院以 SAP 為主之 ERP 中心共同成為全國兩大與企業界有密切互動之 ERP 教學中心。今後將致力協調於各系所開設 ERP/KM 相關課程，使本校畢業生具有實際操作 ERP/KM 系統之能力，顯著提昇其就業與繼續深造之機會。主要目標規劃如下：

1. ERP/KM 課程教學暨學程設計：整合資管系、會計系、國企系、企管系、財金系以及全球運籌研究所等相關系所之教學資源，設置「企業資源規劃學程」，共計 21 學分，必修 2 門課 6 學分，選修 5 門課 15 學分。
2. ERP/KM 相關領域之整合研究：企業資源規劃暨知識管理(ERP/KM)教學研究中心將結合相關系所之企業資源規劃、電子商務、知識管理、數位內容等相關領域教師進行跨系、跨院、跨校的整合研究。
3. 跨校與跨國產學交流合作：藉助美國 University of Arizona 資訊管理教授陳忻鈞教授在 E-Commerce Lab 及 Artificial Intelligence Center 之專長，洽談與 University of Arizona、慈濟大學合作事宜。另外，因應財務金融資訊之應用日廣，本教學研究中心將結合財務金融學系之專業進行財務金融資料之知識探勘相關研究。

管理科學與全球運籌研究中心

本院全球運籌管理發展可依研究、教學及產學合作等三方面進行。第一、研究基本上為教師主動自發性之行為；第二、教學則可由院系所進行議題上之主導；第三、產學

合作則可透過院系所之支援及教師之主動參與方能完成。在這三方面發展上的經費來源特性，教學方面可由院系所經費中編列，產學合作方面則以自給自足為目標，至於研究方面，由於管理學門之研究經費除國科會教師個人研究計畫外，其餘來源為政府部門之計畫，而政府部門之計畫又以政策導向為依歸，無法與管理領域之學術研究劃上等號，其中又尤以與管理科學領域之研究差距最大，這也造成本領域在進行研究領域互動與整合在經費上之困難性。因此，本院全球運籌管理在教學、產學合作、研究之發展，由於屬性上之差異，應在整體架構下各自推動，藉以達到差異上各具特色以及相互間協調整合之目的。

綜上，在當前本校極力推動學術研究發展之目的下，本院全球運籌管理領域之發展，將以較不能透過院系所主導的研究方面為核心，試圖引導相關師資主動參與，之間再以院系所對課程之推動，配合本院其他領域之整合，至於產學合作方面，則在研究與教學推動的同時，可由院系所在對外開發資源之際，因勢引領本領域教師之共同參與。由於管理科學與全球運籌相關師資，目前在本院內分別隸屬於企管、國企、資管及運籌等4個系所，另外尚有1名在理工學院的應數系，在如此跨系所之狀況下，本院擬成立一個以管理科學與全球運籌為核心之研究中心，以獨立經費進行與跨系所間之行政協調，冀期推動同領域內與跨領域間研究的交流與整合。

（三） 人文社會科學學院

人文社會科學學院未來五年發展重點擬聚焦在「當代思潮與多元文化」、「身心靈健康服務整合系統」、「中國大陸問題研究群」等三個領域。

當代思潮與多元文化

人文與社會科學學院在人文學科領域，將進一步強化中文與英文兩系共同耕耘出來的既有成果，一方面繼續支持具有前瞻性的數位文化之教學與研究，使其進一步在人才培訓上落實人文與科技的整合，另一方面藉著甫設立之比較文學博士班特具跨領域學術研究的特色，適時提供充裕的經費、有效的人力、足夠的空間，積極推動院內（甚至跨院校跨國界）的跨科際教學與研究整合，以當代思潮與多元文化建構為焦點，除了組成與整合研究群之外，更與各系所合辦微型或大型學術活動，並將研究結果轉化為學術論文與獨具創見的評論文章，公開出版，將大學的影響力延伸入社會，期待為國內的文化提昇做出更大的貢獻。此重點領域發展規劃是以「當代思潮與多元文化研究」為焦點，包含「文學創作與多元文化研究群」和「數位文化研究群」兩部份。

身心靈健康服務整合系統

由於國人的生活結構與方式隨著時代而變遷，目前台灣已進入傳統規範逐漸遭到汰換的後現代社會，相映於這樣的變化，產生了層出不窮的社會問題。面對此一情境，實在需要一個具學術性的單位來整合各種資源，用以提昇人民身體健康、心靈成長、情意

統整，以預防更多社會問題的產生。

本校位於充滿生機、自然純樸的東部，校內涵蓋各種學科領域，若能善加整合各領域建構一個整合教學、研究、推廣於一體的重點發展，將可為本校建立典範與特色。而本校目前具有的相關科系與師資，在發展探索體驗教育與身心健康休閒療癒方面具極大的優勢。只要建立一個機制將既有之分散的資源整合，再輔以投入補強的經費與設備，就能啟動一個極具特色的重點領域。經過數次的院內會議，人文社會科學院一致共識將「身心健康」作為未來五年的重點領域發展方向之一，並研擬「當代思潮與多元文化—身心健康」之跨系所重點領域發展之規劃。

中國大陸問題研究群

本校位處東部，與西部研究資源仍存在無法均衡之問題與現象，因此，惟有發展出獨具特色的研究專精領域，才可在充滿競爭的學術環境中佔有一席之地。且投入資源與人力進行中國大陸相關領域之研究，將可提供政府未來在政治與經濟政策制定上具體之方向與建議。除此之外，跨領域特色有助於校內的跨系所交流；建立具有特色的中國大陸研究團隊，更有助於東華大學確立其不可取代之學術地位。再者，研究群所需購置的圖書館藏、田野調查及訪談資料、數據資料庫，及其所舉辦的相關學術活動，皆可與本校其他人文社會學科、管理學院，甚至全校各系所共享。

本學院擬整合既有的公行、經濟等領域專門研究人員，並跨院結合本校管理學院、原住民族學院各項資源，發展一具有深厚學術基礎之中國大陸問題研究團隊，其成果，對於本校整體發展，以及本校在國內外學術形象和地位之提升必有莫大助益，尤其可以在中國大陸問題研究之領域建立領導地位。

(四) 原住民族學院

原住民族學院未來五年發展重點為「北美與台灣原住民族誌之比較」、「民族語言傳播與研究組織之整合發展五年計畫」、「藝術設計人才培育及藝術經營計畫」等三個領域。

北美與台灣原住民族誌之比較

計畫先以北美印地安民族與台灣原住民之民族誌作比較，作為日後泛文化比較的先驅。更希望透過跨學科的整合，對原住民各文化面向有整合性的瞭解。本計畫由文化人類學者負責整合各子計畫研究成果，並針對各學者所專長之領域進行文化比較工作。其中包括有社會學者針對學前教育進行比較，法律學者針對原住民法制進行比較，博物館學者針對物質文化加以比較，文化人類學者對於性別與文化的面向加以比較，教育人類學者對高等教育進行比較。透過族群教育、物質文化、法制與性別各面向對北美與台灣的原住民族進行文化理解與比較工作，以作為日後多年期計畫提出之準備，並擴大邀請其他相關學者陸續加入此一計畫。

總計畫之構想屬於人類學、社會學、博物館學、法律學之跨學科與跨文化研究。各子計畫是延續主持人既有的研究成果並根據專長領域配合田野調查、社會考察等研究型態，分別探討北美與台灣原住民在教育、性別、物質文化、司法正義等面向，以多元文化理論為核心進行分進合流的對話。各子計畫是以議題、成果累積的方式，針對理論與實際分析重疊部分進行討論與整合。

✚ 民族語言傳播與研究組織之整合發展五年計畫

主要是以建構「民族語料庫」、「民族智庫」以及「多媒體中心」為主軸，整合教學、研究、人力、資料與實踐為一體。本五年計畫包括三個子計畫：「民族語料庫」的建立、「民族智庫」的設立與「多媒體中心」的設置。

✚ 藝術設計人才培育及藝術經營計畫

以專業系列課程推動原住民藝術設計與科技創意及加強藝術產業行銷計畫，並延續 92、93 學年度「原住民藝術創意產業發展學程」各類現有課程，以達成原住民藝術創意人才培育。計畫結果之呈現將以「原住民藝術展」做為整合課程、以及藝術實踐場域之平台，實質進行原住民傳統面向與現代學理科技之跨媒介形式的創意整合。

以「藝術設計與科技」及「藝術產業行銷」為計畫核心主軸，在民族藝術研究所課程架構之下，開設大學部程度的「展演創意設計」「數位音樂創作」「傳統工藝再生」「數位藝術創作」四類專業課程，結合民族藝術講座及工作坊增加實務性學習內容。本計畫強化與相關產業合作，並結合「藝術中心」策展，使學生有藝術管理經營的實踐場域，達成課程最佳學習與展現。

第二節 學術研究資源

研究帶領學術、啟發教學

東華大學的教育理念一向為教學與研究並重，冀望優質的學術研究發展，能協助學校人材的培育上與產業的發展上，有著更卓越的表現。因此，本校對積極延攬國內外優秀教師到校任教、提升學校研究水平訂有各項措施與辦法，而各項措施與獎勵辦法亦隨著時代的脈動與學校整體發展的需求有著適時的修訂。

本校學術獎助方式分為「研究績效獎勵」、「東華學術獎」、「新進教師學術獎」及「東華傑出教授榮譽獎」等類別。其中為因應教育部校務基金收支管理辦法之修正，有關研究績效獎勵之措施，今年 9 月已新訂「國立東華大學學術研究績效獎勵評審細則」，取代過去「研究獎勵金」制度，期望由過去鼓勵學術研究的態度，朝向鼓勵與獎勵並重的方式。此一評審細則於 94 學年度開始實施，則無論是在吸引新進優秀人才、或是提升本校學術研究水準上，預計將有更豐碩的成果展現。

在其他輔助提升學校學術水平的獎勵措施上，包括了專任教師出席國外地區國際學術會議經費補助辦法、博士班研究生出席國外地區國際學術會議經費補助辦法、榮譽教授設置辦法、講座教授設置辦法、推動學術發展補助辦法等。

本校自 90 學年度起，陸續協辦或舉辦了各項國際學術研討會、各項中大型藝文及相關的活動，如「2002 年國際計算機會議(ICS)」、「2002 年國際先進影像技術研討會議」、「2003 年中華民國物理學會年會暨研究成果發展會」、「2003 年中華民國環境教育學術研討會」等中大型研討會。此外，本校教師積極參與國際學術會議與交流。以接受補助人次為例，92 年計有資工系林信鋒教授等 46 人，主要由國科會補助，分別至澳洲、美國、加拿大、日本等地參與各重要學術會議。於 93 年有物理系孫建文教授等 74 人，分別至俄羅斯、美國、大陸、英國等地，參加各重要學術活動。本校亦積極鼓勵教師、學生出席國際會議或赴國外做短期進修、舉辦國際學術研討會等各類活動，與各專業人士、學者保持密集聯繫，不定期與國外學術單位參訪交流。

在學術研究的各個領域上，本校教師屢有卓越的表現，如中國語文學系王靖獻教授榮獲 89 年第 4 屆國家文藝獎（文學類）、觀光遊憩管理研究所宋秉明教授榮獲 2000 年馬凱加拿大學術研究獎、族群關係與文化研究所喬健教授於 92 年榮獲教育部所頒贈國家講座之最高學術榮譽、材料科學與工程學系薛人愷副教授榮獲 92 年度國科會吳大猷先生紀念獎、材料科學與工程學系宋振銘教授榮獲 94 年度國科會吳大猷先生紀念獎、電機系林法正教授榮獲 IEE 英國電機工程學會 2002 年最佳論文獎、國科會 93 年度傑出研究獎以及中國電機工程學會 94 年傑出電機工程教授獎。

本校教師在期刊論文發表的整體表現上，亦有出色的成績，以工程類組專任教師在論文研究發表的表現為例，由 1997 年 16 名教師發表共 8 篇 EI 論文，至 1999 年 22 名教師共發表 26 篇論文，及至 2003 年 40 名教師共發表 44 篇論文。又以本校教師在 SCI 期刊論文發表的篇數為例，其表現由 1997 年 11 篇，成長至 1999 年 46 篇，2003 年為 123 篇，2004 年更達 148 篇。平均每名教師發表篇數由 1997 年的 0.116 篇成長，至 2004 年每名教師平均發表篇數為 0.534 篇。以國科會計畫案來看，本校計畫件數由 90 年 120 件成長至 93 年 156 件；93 年專任助理教授以上每位老師平均有 0.653 件國科會計畫。有關本校專任教師 EI、SCI、SSCI 等研究發表相關統計，詳請見本校研發處網頁「學術相關統計」(<http://www.ndhu.edu.tw/~rdoffice/rcenter/index.html>)。整體而言，以偏年輕化的師資結構，本校在所有新進大學中的學術研究表現上，誠屬卓越。

此外，本校匯整了全校教師研究成果及教師個人基本資料表，並已將公開於本校研發處之「人才資料庫」網頁中(<http://www.ndhu.edu.tw/~rdoffice/person/search.html>)。此舉將更進一步地促進學術的交流與合作，藉由對教師不同專業背景的了解，可望形成各類不同研究群的組成，而系所在規劃整合性課程與學程設計上，也更加地多元化。另一方面廠商亦可因需求，而迅速找到所需之人才，開啟產學合作的另一管道。讓研發的成果與產學合作及教學相輔相成，營造出優質的高等教育環境。

■ 評鑑報告委員建議事項與改進事項補充說明之對照表

師資		
類組	評鑑委員建議事項	改進計劃或補充說明
人文藝術與運動類組	一、駐校作家不宜佔用名額及預算，建議由校務基金支應。	本校駐校作家不佔用編制內員額暨預算。系所以專簽方式呈校長，經校長同意後，該人事案仍依三級教評會通過，以比照專任教授資格聘任，其經費由校務基金支應。
	二、宜提升專案教師之待遇及退休條件，俾利增加專案教師之穩定性。	專案教師之待遇係依據「國立大學校院進用專案計畫教學人員研究人員暨工作人員實施原則」辦理，其退休金（離職儲金），係比照行政院人事行政局「各機關學校聘僱人員離職儲金給與辦法」辦理。
社會科學(含教育)類組	一、民族學院各學系之相關所宜重整，並考量在資源有限之情況下，未來是否還要設那麼多系所。另外，應考慮利用專案教師與講座辦法延攬紐西蘭、澳大利亞、夏威夷等地的教師來協助。	族群所與民文系透過國科會邀請法國學者擔任客座教授，美國與澳洲學者短期講學，下學期將邀美國教授擔任客座教授，也考慮聘請國外專案教授以英文授課，鼓勵學生加強英文。
自然科學類組	一、對延攬資深教師部分，宜提出更具體之作法。	(1) 已有講座教授之設置及擬增設特聘教授。 (2) 提供研究績效獎勵及優渥的研究經費補助。(3) 宿舍可優先使用。
	二、宜針對評鑑委員意見逐一清楚回應。	(1) 教師人數少，教學負荷太重，宜改善。 回應：部份系所仍有缺額待補，已陸續增聘師資。 (2) 教學設備待改進，如教室太小，窗簾不能遮陽，宜設法改善。 回應：教室及窗簾問題已進行改善。 (3) 宜以兼任或合聘方式增加優良師資。 回應：除兼任，合聘方式外，也以提供住宿方式爭取他校休假研究之優良教師來本校短期服務。如目前，生技所已邀請慈濟大學等校外老師兼任並以校內合聘方式增加師資，物理系及化學系有中研院、台大及東吳，應數系有逢

		<p>甲及清華等相關系所老師到本校休假研究。</p> <p>(4) 生命科學系有機化學應加入實驗課，分生、細生及生化課之實驗課應增加時數。</p> <p>回應：有機實驗在課程學程化下列為選修，分生、細生及分生實驗為生科系之必修實驗課。目前除細生實驗為 2 人 1 組外，分生及生化均為 1 人 1 組，期望培養同學獨立實作之能力。至於實驗課時間為 3 小時，必要時（有幾個實驗花時間）則延長至 5 小時完成。</p> <p>(5) 生命科學系之教學宜進行整合，例如：與化學系之生化課合開，老師宜花更多心思與時間在教研上。</p> <p>回應：生科系之課程已進行整合成學程化(附件)，除基礎必修課外，有生科核心學程及三個選修學程（分生生化、細生、生物產業）。既有之必修課均為多位老師團隊教學。一方面每位老師能發揮所長，協調合作，同時，也帶給同學更好的教學品質。至於生化教學，生科系由四位老師，化學系由二位老師合授。目前教學品質佳，也並無浪費資源之顧慮。</p>
農 學 類 組	一、建議增聘海洋生態系及相關資源方面之師資。師資專長涵蓋面不足部分由兼任教師補足，兼任教師名單及專長，學經歷應說明。	與海域有關之觀光產業在花蓮地區確實有必要列為研究發展的重點之一，過去本所研究生亦有針對此課題做為論文的探討，惟本所教師研究領域涵蓋陸域之土地、水文、動物、植物等各面向之某一部份，尚無法觸及到海洋生態系方面。本年度本校已成立之海洋生物科技研究所及海洋生物多樣性及演化研究所，相信可彌補在此方面的不足。
	二、針對學生之多元背景，與本校其他系所或花蓮師範相關系所合作教學亦可補專任教師人力之不足，充實學生基礎訓練之不足。	為彌補專任教師人力之不足，本所確實朝此方面在進行，在教學方面遴聘花蓮師院教師為兼任教師，或以校際教學方式，由學生至花師選課，在研究方面也採取與本校環政所、觀光遊憩所與企管所等教師共同指導研究生方式來彌補之。
研究		
類 組	評鑑委員建議事項	改進計劃或補充說明
人	一、宜加強國際學術	本校與美國、德國 (University of Rostock)、捷克

文藝 術與 運動 類組	合作。	(University of Hradec Kralove)、日本(岡山大學)、韓國(慶州大學)、泰國(Prince of Songkla University)、大陸(蘇州大學、江蘇大學、山西大學、南京理工大學、煙臺大學)多所知名學府皆簽訂學術合作協議,並仍積極與其他知名國際研究機構洽商學術合作機會。而本類組亦相當重視國際學術合作或交流活動,近幾年來亦積極推動各種國際學術合作、交流活動,例如延攬外籍客座教授、本校教授前往他校進行短期研究、舉辦國際學術研討會、座談會、交換學生、國際性校際師生互訪交流活動等,未來將更加強推動國際學術交流與合作業務。
	二、宜深化具有東部區域特色的研究	東華大學歷史學系是東台灣唯一一所國立大學歷史學系,設系宗旨與發展重點即規劃為東台灣歷史研究。師資之延聘,已充分考慮特色領域發展之需求,在相關領域課程規劃方面,如「口述歷史」、「方志學理論與實務」、「影視史學」等,亦強調以東台灣地區為其習作之對象。設系六年來,已陸續完成了《壽豐鄉土史》、《吉安鄉土史》、《鳳林『校長夢工廠』社區文化發展計畫》等之撰寫,製作《拼布媽媽與社區》等紀錄片,並承接花蓮縣文化局委託之「世界遺產潛力點太魯閣研究資料蒐集第一屆計畫」等計畫,與東部區域研究緊密結合。
	三、學報宜增加外稿比例	本校人文社會學院主辦《東華人文學報》,現已出刊近六期。各期「刊登」之內、外稿篇數狀況統計如下: 第一期:內 14/外 1。 第二期:內 15。 第三期:內 13/外 1。 第四期:內 8/外 4。 第五期:內 7/外 4。 第六期:內 5/外 4。 刊載外稿之比例,有漸次加重之趨勢,往後將擴大徵稿面向,吸引更多外稿加入,提升本刊物之學術水準。
	四、宜加強研究特色,以吸引優質研究生。	本類組目前設有研究所之科系包含中國語文學系(碩、博士班)、創作與英語文學研究所。 (1)中國語文學系(碩、博士班)研究特色為: ◇ 強化因應當代文學與文化思潮或議題之課程。 ◇ 透過新的詮釋方法與視域,為古典及傳統領域開拓研究新方向。 ◇ 強化現代文學之創作與理論課程,於此一基礎上,對現代文學之實際批評與理論批評,進行深化

		<p>之研究。</p> <p>◇ 強化科際整合，吸收其他系所之長以為己用，以不同面向之思考途徑創新問題意識與研究方法。</p> <p>(2)創作與英語文學研究所研究特色為：</p> <p>◇ 文學創作組藉由研讀經典名著和理論思潮，與本國文學傳統和當代文壇對話，同時培養敏銳的文學鑑賞和批判能力，以提昇創作水準。</p> <p>◇ 文學研究組研讀英美文學為主，以新英文文學、歐洲文學和文化批評理論為輔，期使研究生在不同領域皆能依其學術興趣及專長從事研究。</p> <p>另由英美語文學系所規劃之比較文學博士班於九十五學年度正式成立，為一具有比較文學與文化研究精神，跨科系領域的博士班。透過前瞻性的科際整合，將多元文化，數位發展，環境與生態，跨媒材創作活動，現代性與全球化等當前重要問題納入研究範疇，充分發展與時俱進的整合特質，以開拓人文學科領域的教學與研究。</p> <p>未來將持續透過跨領域研究群結合，尋求嶄新的研究進路與方向，藉以強化、發展研究特色，吸引更多優質研究生。</p>
	五、宜發展整合型計畫，建立研究群	<p>本校人文社會科學院為鼓勵同仁具跨領域研究之概念，規劃有「跨領域研究群」，目前已有八大研究領域(人文與社會科學教學法、文化與傳播、區域文化研究、經濟與人文、公共政策、比較文學與文化、情意教育、文學藝術與創作等)。每研究群由一位教師擔任召集人，不定期舉行討論，希冀藉此激盪出新的研究方向，並進而發展整合型的研究計畫。</p>
	六、新任教師授課科目過多，影響研究，宜改善。	<p>針對新進教師授課負擔過重，以致影響研究之問題，本校目前即將實施一項給予新進教師到校一至二年內授課減免之制度，預計此一制度實施後，將可有效減輕授課負擔，讓新進教師得有更多時間從事研究工作。</p>
社會科學(含教育)類	一、圖書館藏書無法滿足研究和教學之需，東華地處偏遠，應更增加館藏量或與附近地區之大學交流。	<p>已在教育部專案經費補助「購置教學研究相關圖儀及設備計畫」中編列專款，以增購圖書。</p>
	二、學校雖然訂有「推動學術發展補	<p>除持續執行「推動學術發展補助辦法」之相關規定(第二至六條)外，並配合本校中長程發展計畫之推行，落實</p>

組	助辦法」，但是對於提出整合型計畫之前的 seed money 並未落實。	整合型計畫之前的 seed money 之申請補助。
	三、學術發表國際化仍然不夠，特別是原民院。宜鼓勵教師及學生多參與國際學術及文化交流	族群所與民文系教師多出身國外知名學府，國際學術活動範圍包括對美英日法菲加印澳等國家，可由老師出國發表論文的情況有所瞭解，可能由於民文系是新單位，老師大多年輕有待鼓勵，然而謝老師的博士論文在美國出書，葉老師趙老師的論文在英國出版，紀老師的論文在澳洲出版，本系所國際化程度並不遜色。
	四、原民院規劃宜妥慎，不宜擴充過快。	族群所歷經十年方完成系所碩博班之一條鞭系統，每一階段均經申請審核，應不屬於擴張過快；相反的身為國內第一所以族群為研究所名稱的單位，面對台灣日益重要的族群議題是需要更多的人力來補充相關的需要，這其中包括長期以來被忽略的原住民研究與多元文化的基礎研究，急待更多研究與投入以符合現實的需要，例如原住民教育之研究需更多人來開發教材教法等以滿足各階段教育的需要。
	五、學校應及早出版一至二份全國性又能反映東華特色及優勢的期刊。	<p>觀光與休閒管理學刊：花蓮地區擁有豐富的自然資源，地方政府對於推廣觀光事業不遺餘力；本校觀光暨遊憩管理研究所更是國立大學中獨一無二者，理應在此領域扮演龍頭角色。管理學院目前正與校內運動休閒學系中具觀光領域背景之師資結合，預計敦請國內外專家擔任評審委員，積極規劃出刊事宜。</p> <p>資訊科學管理學刊：本校以資訊科學為發展特色重點之一。除已斥資 2 千多萬成立東部企業資源規劃暨知識管理研究（ERP/KM）中心外，正在茁壯中之資管系與會計資管領域、資工系所自學士班至博士班之完整架構，均能提供教學與實務相長的機會。</p> <p>管理學院預計在 94 年 12 月邀請美國亞歷桑那大學的講座教授－陳忻鈞教授來校擔任客座教授。陳教授在美為兩實驗室之創辦人（Artificial Intelligence Lab and Hoffman E-Commerce Lab）且為知名期刊之編輯委員（Journal of the American Society for Information Science and Technology, ACM Transactions on Information Systems, IEEE Transactions on Systems, Man, and Cybernetics）。管院擬借重陳教授之豐富經驗及結合本校有關領域之資源，建立一優質之資管學術刊物。</p>

自然科學類組	一、現代教學儀器，如 NMR、質譜儀、cell sorter 宜添購。	94 年度已通過國科會奈米核心設施計畫之申請，本計畫執行期限為 3 年，將可大為改善本校現代教學儀器設備。
	二、師生反應常停電，易造成研究中斷，宜設法改善。	本校已完成 69KB 變電站之興建與使用，近期內並將全面完成 11.4KB 配電系統之改善。
工程類組	一、可加強與花東地區特色結合之研究與建教合作，例如：數位學習與休閒應爭取花東觀光局之合作計畫，確實將花東之休閒產業高科技化。	本校新訂「學術研究獎勵」措施，鼓勵教師多主動參與地方產業之建教合作。惟花蓮產業規模小且保守，大規模的建教合作不易執行，希望未來東華的研究具有基礎產官人士樂與本校合作，共同發展。
	二、學校宜鼓勵教師成立聯合研究室，以增加貴重儀器設備之使用效率	理工學院已配合研發處著手進行貴重儀器之共同管理與使用。
	三、奈米科技為學院研究與教學之重點特色，有不少設備，但如何永續經營與維持相關設備，宜有妥適之規劃。	「奈米核心設備中心」的成立，主要目的就是希望使奈米科技為本校研究與教學特色，相信於中心的推動之下，會有整體有效之發展。
農學類組	一、有關生態系之基礎研究及報告已有相當多量，建議未來可朝向 Ecosystem management 之技術研發下功夫，應可相得益彰。	本所在生態系之研究方面多偏向基礎研究，未來確實需要累積基礎資料進一步於生態系管理之應用。
	二、部分教師研究計畫多，研究主題廣，宜作適度調整與定位。	由於自然資源涉及的層面相當廣，同時也有受委託單位要求至令研究主題較寬廣，因此影響到專業領域之定位，本所教師盡可能調整改進。
	三、教師承接研究計畫情形還不錯，學術研究交流亦頗為活	鼓勵所內教師多發表期刊論文。

<p>發，研究之發表與承接研究計畫及學術交流之情形相比，稍嫌不足（量上），宜多發表研究於期刊論文。</p>	
<p>四、生態系管理之技術研發如何進行；及如何鼓勵所內教師多發表期刊論文之具體措施應加以說明。</p>	<p>(1) 本所之師資與專長著重於生態系之基礎研究，包括地理環境與生物資源之基礎資料的蒐集、分析與研究，而非生態系管理相關之工程技術的研發。然而，本所教師在此方面的專長與研究成果是生態系管理的基礎，並皆參與政府與民間的相關事務，提供建議與諮詢。此外，在本校管理學院刻正研擬的重點發展計畫中，本所提出生態系管理與環境規劃一項，期望整合校內外相關學者，找尋適當的區域或個案，將生態系基礎研究成果運用於實質的生態系管理。</p> <p>(2) 本所師資所著重之基礎研究主要在野外之調查，且有受季節性與其他因素考量，通常需要花費較多的時間蒐集資料，因此較難以在短時間之內即有期刊論文可茲發表，尤其是新進教師更是受累積資料不足所限，相信本著研究熱誠此現象將日益改善。本所仍一本初衷，鼓勵所內教師多發表期刊論文，並協助所內教師規劃對內與對外的合作或整合研究案，以提昇研究成果。</p>

第四章 國際化環境、在地化服務

✚ 國際化環境

東華大學自建校以來，即不斷推動各項國際交流活動。民國 84 年起，即與韓國慶州大學等各個學校進行交流。於 92 年 8 月研發處成立後即設立學術交流組，並制訂「國立東華大學辦理學術合作作業要點」，協調校、院、系、所各層級，積極推動與國外大學簽訂合作協議。於 92 年 12 月與捷克 Hradec Kralove 大學締結為姊妹校，並於 93 年 2 月開始每年有 4 名交換生至本校就讀 1 個學期，每年 9 月本校亦提供 4 名交換生至捷克 Hradec Kralove 大學就讀 1 學期。今年 9 月起有來自韓國慶州大學的交換生，此外，德國 Rostock 大學自 90 年起每年暑假均有十餘名學生前來本校研習。93 年與三所大學簽約，94 年迄今又和另外 4 所大學（中國大陸蘇州大學與南開大學、日本岡山大學、夏威夷大學 Hilo 分校）締結為姐妹校。目前姊妹校有 11 校，且國際交流的目標及制度的建立均已邁入正軌，而未來的國際交流合作也將陸續成長。

此外，本校陸續協辦或舉辦了各項國際學術研討會、各項中大型藝文及相關的活動，如「2002 年國際計算機會議(ICS)」、「2002 年國際先進影像技術研討會議」、「2003 年中華民國物理學會年會暨研究成果發展會」、「2003 年中華民國環境教育學術研討會」等中大型研討會。此外，本校教師亦積極參與國際學術會議與交流。以國科會補助人次為例，92 年計有教授等 46 人，分別至澳洲、美國、加拿大、日本等地參與各項重要學術會議。於 93 年有教授 74 人，分別至俄羅斯、美國、大陸、英國等地，參加各項重要學術活動。期間本校亦積極鼓勵教師、學生出席國際會議或赴國外做短期進修、舉辦國際學術研討會等各類活動並給予相當的補助。

自 92 學年度開始，為配合全國英語教育之改革，於校內辦理英語能力測驗，藉以了解本校學生英語能力程度與學習英語之成效，輔以規劃合適之英語學習課程，以有效提升學生英語能力，促進英語學習之風氣。英語能力測驗施測對象為本校大學部三年級學生，此測驗由語言中心與英美語文學系負責擬定試題，由共同科負責試務工作。學生測驗結果經統合分析後，資料分送各系主管，俾使了解各系學生英語能力程度，以作為各系對其學生英語能力要求之參考。除此，入學大一新生一律必選英文溝通技巧及英語聽講課程，目的在加強本校學生語文能力，共同科並規劃為全校學生在畢業時做英語能力測驗，並考慮將此檢定列為畢業必需條件。

為提高學習語言興趣與成效，自 90 學年度起本校語言中心提供多項服務，如開放多媒體語言教室提供全校師生使用，英語角落及週末電影夜，全校英檢，演講，及英語諮詢服務等皆為落實優質的語文學習環境。其中以多媒體語言教室為重點工作，每學期規劃開放時間給全校教職員生使用。此外，語言中心也建構中心網站，以期收交流之功。目前中心網頁提供的功能為報告中心運作內容，並架設線上英語 BBS 站，提供線上諮詢之用。另外，語言中心基於政府推動國際化之配合及學校語言教學提昇之評鑑等考

量，特於 92 年度起即編列經費採購多種考試題庫，以協助全校教職員生語言認證之準備。除此之外，本校於 94 學年度已將語言中心列入重點之一，改善學生學習語言環境，期許以成為東部國際村為目標。

在其他推動學校雙語化環境的措施中，本校總務處已經規劃全校的中英文標示，並陸續進行中。有關學校各單位的英文網頁建制，亦已循序推動。另一方面，為本校人事室與語言中心於每學期皆有規劃英語班，供行政人員進修增進英語能力，而各院系所亦積極規劃提升學生英文能力的相關課程與活動。藉由以上的設施及推廣，本校期望能全方位的提升校園的國際化。

在地化服務

東部地區因受制於交通上的種種因素，長久以來均無法同西部地區的民眾一樣，就近取得各種進修管道，本校自創校以來，即致力於整合現有教育資源，積極為所在地區提供教育機會，開設東部民眾缺乏的各種推廣教育班次。本校推廣教育的發展，自早期以各政府機關及民間團體委託為主，民國 84 年即開設碩士程度的公共行政研究班，及語言、電腦、管理等各類非學分班，師資培育中心成立後，直接為東部地區的中等學校老師提供培育及回流進修的服務。現除委辦班次外，亦積極視進修民眾需求，嘗試開辦各種學分班及非學分班班次，如高階企業管理碩士學分班、托福英語班等，另一方面為配合政府機關的政策，本校亦提供人員代訓的管道，如「地方行政革新及 e 化研習班」、「國小教師英語教學師資培訓班」等。

由於花蓮地區景色優美，觀光旅遊業極為發達，本校亦就地利之便成立觀光暨遊憩管理研究所進行學術上的研究，93 學年度更結合觀光所及本校企業管理研究所規畫「休閒與管理學分班」提供花蓮地區從事旅遊業者一個進修管道。本校於 94 學年度推出「觀光與休閒管理學分班」，再次為花蓮地區的觀光旅遊提供進修服務。另本校中小企業創新育成中心亦承辦經濟部「94 年度中小企業創業創新養成學苑計畫」，配合花蓮地區市場所需，規劃出「創業菁英進階學程—休閒民宿業」課程，提供有意於花蓮從事民宿業者進行講解及訓練，在觀光推廣教育方面將會更努力推展以落實「在地化」服務。

本校於創校之初，即多次協助政府及民間機關辦理電腦相關基礎課程。於電腦普及後，本著現有專業師資，承辦政府各相關機構委託的高階電腦人才培訓班，如多次承辦勞委會職訓局之資訊軟體人才職業訓練案，如開辦「網路工程師班」(600 小時)、「網際網路資料庫設計班」(600 小時)等，此類課程訓練時間長，內容相當完整，由基礎的電腦操作至精深的程式語言，規劃出循序漸進之課程。因應電腦資訊的普及，為謀一技之長，並吸引許多失業族群參加研習訓練，本校將更不定時的邀請電腦資訊業之專業人士，舉辦各層次的研習會及演講活動，以嘉惠花東地區民眾。

本校地處原住民人口密集地區，鑑於對原住民相關之教育與訓練，有責無旁貸之責任，本校首先規劃全國獨一無二之原住民民族學院，藉以薪火傳承原住民技藝及文化。

在辦理原住民推廣教育方面，本校歷年承辦勞委會職訓局之資訊軟體人才職業訓練案，開辦「網際網路資料庫設計班」與「網路工程師班」，其招收之學員亦含原住民生並予以優惠，俾供謀求一技之長，另原住民民族學院亦承接相關計畫及辦理多項研習活動—「大專青年原住民廣播節目製播計畫」、「原住民重點學校在職教師回流進修課程」、「原住民族語教學師資培訓班」等，並於 94 年 3 月 5 日辦理由行政院原住民委員會主辦並由本校數位文化中心執行辦理東區第一個「原住民電視人才培訓班」以培育原住民適切需要。未來將規劃並加強針對花蓮地區原住民推廣教育開設相關原住民文化生計及生活實用課程:文化工藝學習、傳統美食、資訊語文、經營理財、職業諮詢等課程，使原住民能受到最佳的職業訓練及傳統文化的薰陶。

本校於擴展推廣教育方面—除 93 學年度成功地於台北開辦「高階企業管理碩士學分班」外，九十四學年度更結合於中壢、台北開班的經驗，將於台北內湖地區開辦「國際企業管理碩士學分班」，而「觀光與休閒管理學分班」亦籌畫往外發展的可能性，使得本校企管方面的學術與專業能更向外推展，以嘉惠企業人員。

本校在社會領域設有學校行政、公共行政兩在職專班。其中公共行政研究所招生人數為 30 人，然該所除專任師資外，並聘有本校、外校優秀師資多名偕同支援課程教授、論文指導工作。且對學生畢業門檻與教學品質皆有嚴謹控管與要求。而管理學院已將所屬之「企業管理碩士在職專班」、「高階經營管理碩士在職專班」及已獲准成立之「國際企業碩士在職專班」整合在院的架構下進行統籌規劃，並協調九個系所之相關師資授課，故生師比將可獲得顯著下降之有效改善。

■ 評鑑報告委員建議事項與改進事項補充說明之對照表

國際化程度	
評鑑委員建議事項	改進計劃或補充說明
一、學校國際交流之程度正在逐年進步中，但宜加速成長。	本校非常重視國際交流，自 2003 年八月在研發處成立後即設立學術交流組，並制訂「國立東華大學辦理學術合作作業要點」，協調校、院、系、所各層級，積極推動與國外大學簽訂合作協議，一年半來已略具成效。在 2004 年與三所大學簽約，2005 年迄今已經又和另外三所大學簽約。展望未來，本校國際交流的程度會愈來愈成長。
二、締結姊妹校，目前有七校，其中中國大陸之大學有四校，可逐年加強國際學術合作事宜。	本校於今年四、五月與日本岡山大學與泰國宋卡那卡林大學簽約，目前姊妹校有十校，其中中國大陸之大學有五校。
三、學校宜加強雙語化標示。	學校總務處已經規劃全校的中英文標示，並陸續進行中。
推廣服務	
評鑑委員建議事項	改進計劃或補充說明
一、推廣教育包括學分班，如企管碩士、公共行政及主持人員碩士班，其他有英語進修及電腦進修，建議對花蓮縣(市)積極從事如觀光、電腦等之推廣教育，以落實在地化，服務花蓮地區民眾。	<p>在觀光類別推廣教育班次方面—花蓮地區素來因為景色優美，觀光旅遊業極為發達，本校亦就地利之便成立有觀光暨遊憩管理研究所進行學術上的研究，九十三學年度更結合觀光所及本校企業管理研究所規畫「休閒與管理學分班」提供花蓮地區從事旅遊業者一個進修管道。本校將於九十四學年度推出「觀光與休閒管理學分班」，再次為花蓮地區的觀光旅遊提供進修服務。另本校中小企業創新育成中心亦承辦經濟部「九十四年度中小企業創業創新養成學苑計畫」，配合花蓮地區市場所需，規劃出「創業菁英進階學程—休閒民宿業」課程，提供有意於花蓮從事民宿業者進行講解及訓練，在觀光推廣教育方面將會更努力推展以落實「在地化」，花蓮地區雖因幅員廣闊，交通上有所不便，往後自當努力克服困難。</p> <p>在電腦進修班次方面—本校於創校之初，電腦尚未普及之際，曾多次為政府及民間機關辦理電腦相關基礎課程。近年更是多次承辦勞委會職訓局之資訊軟體人才職業訓練案，開辦「網際網路資料庫設計班」與「網路工程師班」，此類課程訓練時間長，內容相當完整，由基礎的電腦操作至精深的程式語言，規劃出循序漸進之課程，頗</p>

	<p>多年紀較大學員參加，謀求一技之長，往後將繼續推出班次以嘉惠花蓮地區民眾。</p>
<p>二、目前已在台北市、中壢市、花蓮市推動推廣教育，建議繼續擴大。</p>	<p>本校於擴展推廣教育方面，除九十三學年度成功地於台北開辦「高階企業管理碩士學分班」外，九十四學年度更結合於中壢、台北開班的經驗，將於台北內湖地區開辦「國際企業管理碩士學分班」，而「觀光與休閒管理學分班」亦籌畫往外發展的可能性，使得本校企管方面的學術與專業能更向外推展，以嘉惠企業人員。</p>
<p>三、加強對花蓮地區原住民之推廣教育。</p>	<p>本校地處原住民人口聚集地區附近，自對原住民相關之教育與訓練，有責無旁貸之使命，本校首先規劃全國獨一無二之原住民民族學院來傳授原住民技藝及文化即是最佳例證。在辦理原住民推廣教育方面，本校歷年承辦勞委會職訓局之資訊軟體人才職業訓練案，開辦「網際網路資料庫設計班」與「網路工程師班」，其招收之學員亦含原住民生並予以優惠，俾供謀求一技之長，另本校原住民民族學院亦承接相關計畫及辦理多項研習活動—「大專青年原住民廣播節目製播計畫」、「原住民重點學校在職教師回流進修課程」、「原住民族語教學師資培訓班」等，本校並於94年3月5日辦理由行政院原住民委員會主辦並由本校數位文化中心執行辦理東區第一個「原住民電視人才培訓班」以培育原住民適切需要。未來將規劃並加強針對花蓮地區原住民推廣教育開設相關原住民文化生計及生活實用課程:文化工藝學習、傳統美食、資訊語文、經營理財、職業諮詢等課程，使原住民能受到最佳的職業訓練及傳統文化的薰陶。</p>

第五章 學生事務

本校在學生心理輔導方面，設有學生事務處諮商輔導組，現設有組長一名、組員一名、輔導員一名，及兼任輔導老師五名，每一時段皆安排有專人負責處理學生心理輔導事宜。本校臨床諮商學系諸位同仁並提供學術專業，協助解決本校學生心理輔導方面之相關問題，本處並敦聘臨床與諮商心理學系陳若璋主任擔任本項工作之督導，就心理輔導個案提供專業意見。本校目前正規劃成立諮商中心，未來對於學生之心理輔導將更具成效。

本校大學部依每班學生人數比例設置導師（大學部每班每三十名學生設一名導師，研究所設置一名），負責學生之生活與學業輔導工作。另外，為了提升導師效能，學務處諮商輔導組自九十二學年度下學期起特別規劃經費成立「種子導師制度」，作為各系導師制度實行之推手，增強師生之間互動與學生動態之掌握。九十三學年度另推動了「新芽導師」計畫，為跨班際之學生活動注入新血與活力。學務處亦於每學期開學前推動「導師講習」活動，讓全校導師更加熟悉導師之各項輔導工作內容，與面對問題時之正確處理方式，更具積極性。

關於學生休、退學預警制度，目前依本校學生退學制度規定，若學生課業連續兩個學期均有 1/2 以上修習學分數不及格則予以退學，當學生第一次出現 1/2 以上學分不及格狀況時，教務處會寄發通知並且通報各系所提醒注意。此外本校正積極提升導師制度的效能，加強對於學生學習與生活各方面的理解與關照、提高師生互動，是以大部分學生在課業出現問題之時，系所與師長、導師均能即時掌握並深入了解原由。除了各級導師不定期的主動關懷與了解導生現況外，本校各院也積極推動相關配合措施，如管理學院已有諸多研究所（例如環政所）已設計雙軌制度，由學生指導教授與導師負責輔導學生的修業進度。對有退學危機的學生會由所長主動通知指導教授與學生討論，由於研究所學生普遍心智已經成熟，學生申請休學或退學的過程，也會安排與所長討論，不過也會尊重學生的生涯規劃，給予最適當的諮詢建議。

學生生涯規劃方面，目前學生事務處畢業生及僑生輔導組（畢僑組）正進行組織重新規劃，擬針對畢業校友及即將畢業之在學同學，建立起學校與業界之媒合平臺，學校方面將增設專職人員一名，負責處理該項業務，目前該項工作已有初步成果，94 年暑假有 15 家廠商提供 65 個工讀與工作機會予本校學生參與。至於生涯規劃方面，94 學年舉辦之「向左走，向右走」活動，邀請學者專家與業界人士，為即將投入職場之學生，提供職前講習，包括：「就業講座」三場次、「企業參訪」三場次、「升學講座」三場次、「研究所參訪」一場次，對於學生未來之生涯規劃，頗有助益。

各院系所亦積極採取相關配合措施，如人社院各系所每年定期對畢業班同學舉行生涯規劃系列講座，邀請相關業界專才或畢系(所)友前來給予畢業班同學進入職場或繼續深造等不同方向之建議。管理學院正積極開設相關實務課程：例如企管系開設企業經營實務課程，並每週邀請業界專業經理人蒞系演講，提高學生對於業界生態與運作的瞭解，使其及早進行生涯規劃。資管系則規劃畢業專題，藉由專題製作使學生提早接觸實務訓練，使學生具備就業時的經驗優勢。除了加強各系所本質學術領域知識上的精進之外，並積極提供學生在專業領域上實務經驗之吸收，並鼓勵各系所加強邀請各專業領域之業界來校演說、提供經驗之分享，例如國企系規劃加強學生就業前之輔導措施、以專題製作及學期中之一年兩次之企業參訪；觀光所依其專業內容鼓勵學生在觀光與旅遊界

創業，或參與觀光規劃工作。並鼓勵學生們在技職學校擔任教職，均獲得不錯之成果。

於學生社團活動經費上，除常態編列之年度例行性工作經費之外，本學年校長另由統籌分配款項下提撥七十萬元，做為學生社團活動專款之用。加上各項單項活動（社團評鑑、社團活動器材購置、合唱比賽、幹部訓練等）個別補助之金額，事實上，本校於學生社團活動經費已編列執行相當比例之金額，往後將視學生社團活動之狀況，投入更多之經費，讓學生社團活動更加蓬勃與活絡。在關懷學生在校飲食方面，已辦理多次的校內餐飲業者與師生之座談，並已請福利委員會積極改善中。

■ 評鑑報告委員建議事項與改進事項補充說明之對照表

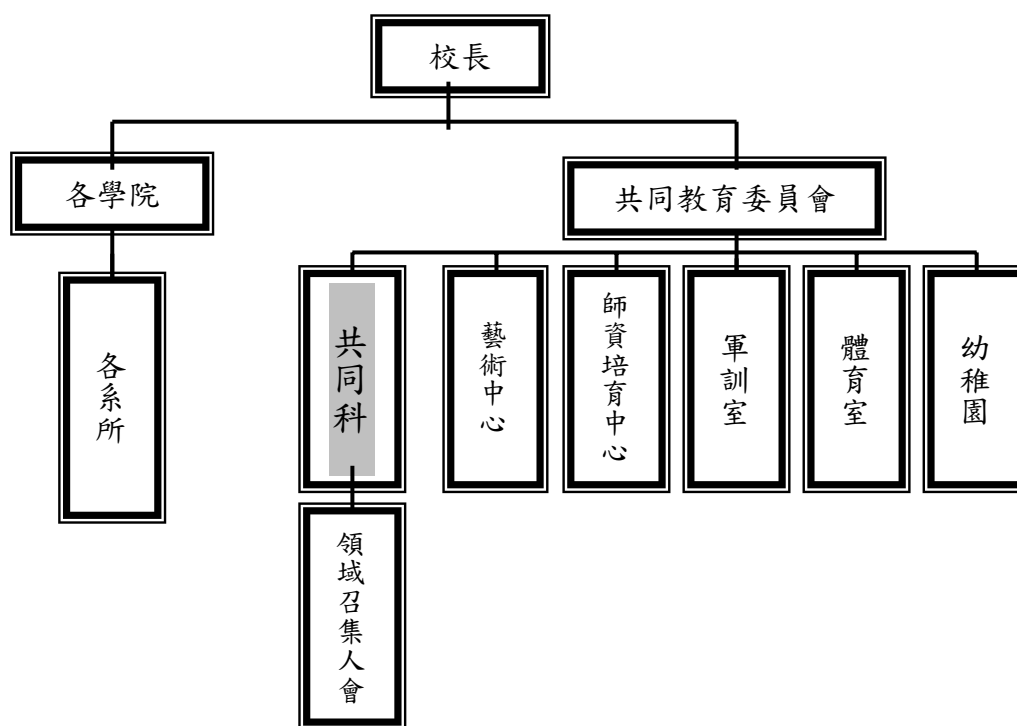
訓輔(學生事務)	
評鑑委員建議事項	改進計劃或補充說明
一、心理輔導、生涯規劃等之專任人員不足，宜早聘足。	<p>學生心理輔導方面：本校學生事務處諮商輔導組，現設有組長一名、組員名一名、輔導員一名，及兼任輔導老師五名，每一時段皆安排有專人負責處理學生心理輔導事宜。本校臨床諮商學系諸位同仁並提供學術專業，協助解決本校學生心理輔導方面之相關問題，本處並敦聘臨床與諮商心理學系陳若璋主任擔任本項工作之督導，就心理輔導個案提供專業意見。本校目前正規劃成立諮商中心，未來對於學生之心理輔導將更具成效。</p> <p>學生生涯規劃方面：目前學生事務處畢業生及僑生輔導組（畢僑組）正進行組織重新規劃，擬針對畢業校友及即將畢業之在學同學，建立起學校與業界之媒合平臺，學校方面將增設專職人員一名，負責處理該項業務，目前該項工作已有初步成果，本年暑假將有 15 家廠商提供 65 個工讀與工作機會予本校學生參與。至若生涯規劃方面，本學期舉辦之「向左走，向右走」活動，邀請學者專家與業界人士，為即將投入職場之學生，提供職前講習，包括：「就業講座」三場次、「企業參訪」三場次、「升學講座」三場次、「研究所參訪」一場次，對於學生未來之生涯規劃，頗有助益。</p>
二、對校內社團提供經費補助，宜固定提撥定額比例，以活化校園社團活動。	<p>校內社團活動經費，除常態編列之年度例行性工作經費之外，本學年校長另由統籌分配款項下提撥七十萬元，做為學生社團活動專款之用。加上各項單項活動（社團評鑑、社團活動器材購置、合唱比賽、幹部訓練等）個別補助之金額，事實上，本校於學生社團活動經費已編列執行相當比例之金額，往後將視學</p>

	生社團活動之狀況，投入更多之經費，讓學生社團活動更加蓬勃與活絡。
三、導生間之互動，在積極性方面，尚有發展空間。	導生活動：本校大學部依每班學生人數比例設置導師（大學部每班每三十名學生設一名導師，研究所設置一名），負責學生之生活與學業輔導工作。另有由學務處諮商輔導組推動之「種子導師」與「新芽導師」計畫，為跨班際之系學生活動注入新血與活力。學務處擬於下學期開學前推動「導師講習」活動，讓全校導師更加熟悉導師之各項輔導工作內容，與面對問題時之正確處理方式，更具積極性。
行政支援	
評鑑委員建議事項	改進計劃或補充說明
一、93 學年度學生數 5,761 名，學生宿舍床位 2,671 位，外宿學生咸盼學生宿舍第五期新建工程儘速辦理。	目前正積極辦理學生宿舍第五期新建工程 BOT 案，若有廠商投標，預估一年內可完成委託，再一年半可提供住宿。
二、學生問卷調查及抽訪，對學校「餐飲設施與樣式是否符合需求」之滿意度較低，建請重視並妥予改善。	辦理多次的校內餐飲業者與師生之座談，並已請福利委員會積極改善中。
三、校園環境之清潔，現採外包方式，固然績效頗佳，惟若撥出部分工作提供工讀機會，或逐漸推動勤勞(勞動)教育，將可提升教育之正面功能。	本校工讀金之分配，由各單位依業務需要自行安排。宿舍違規之學生則以「愛校服務」名義實施勞動服務，當可達到教育之正面意義

第六章 通識教育

本校通識教育目前是由共同教育委員會共同科負責推動，規劃與執行。通識教育之組織與運作已訂有相關辦法，在開課、選課及激勵教學等行政事宜已有相關規定可依循。關於行政運作之推動部分，共同科配置有主任 1 人，專責共同科所有作業統籌規劃，另設專職助理負責處理行政方面相關事宜，以協助課程開設之溝通、協調，及相關資訊之收集、彙整等工作。為有效及適切地規劃 4 大領域的課程，共同科內設置「領域召集人會議」，成立各領域通識課程規劃小組，各領域小組召集人由共同教育委員會主任委員推薦本校在該領域具有聲望及長才的教授，組成規劃小組來研擬及規劃該領域課程。

依據本校組織章程，共同科在共同教育委員會之下運作，規劃並執行全校通識教育相關事宜。共同科與學校組織之關係圖示於下：



通識教育之課程規劃與開設，依據本校於 87 學年度教務會議通過以及 92 學年度教務會議修正通過之通識課程開設通則辦理，目前通則內容說明如下：

- 一、本校「通識教育」以「博而雅的全人教育」為目標，在學生專業訓練之外，提供其他知識範疇及延伸視野之全人教育訓練。
- 二、本校「通識教育」課程概分為語文教育、人文科學、社會科學、數理及科技等 4 類，本校學士班學生應於各該類別中選修語文教育類 12 學分、人文科學類 9 學分、社會科學類 12 學分、數理及科技類時 12 學分。通識課程總計應修 39 學分方能畢業，惟為兼顧各院之性質差異，各系可減修 6 學分

的通識課程。

- 三、學生修習與本系專業無直接關係之外系課程(不含研究所課程)，若非為輔系或雙主修之目的，經各該學系與共同教育委員會會商同意後，得視為廣義之通識課程，可計入通識教育學分。
- 四、在第一款的前提下，各類通識課程中與個別學系專業課程相關者，若該系學生修習，不計入通識教育學分。
- 五、為因應本校通識教育課程之規劃與開設，在共同教育委員會之下設置各類課程規劃小組，由校長遴聘相關之教授擔任各組規劃委員並置召集人各 1 人，以進行各類通識教育之整體規劃。各類規劃小組所規劃之通識課程及課程綱要經由召集人會議彙整、討論後，由共同教育委員會將通識課程開設建議案提送課程委員會審議。
- 六、本通則經課程委員會審議、教務會議通過並送請校長核定後實施，修正時亦同。

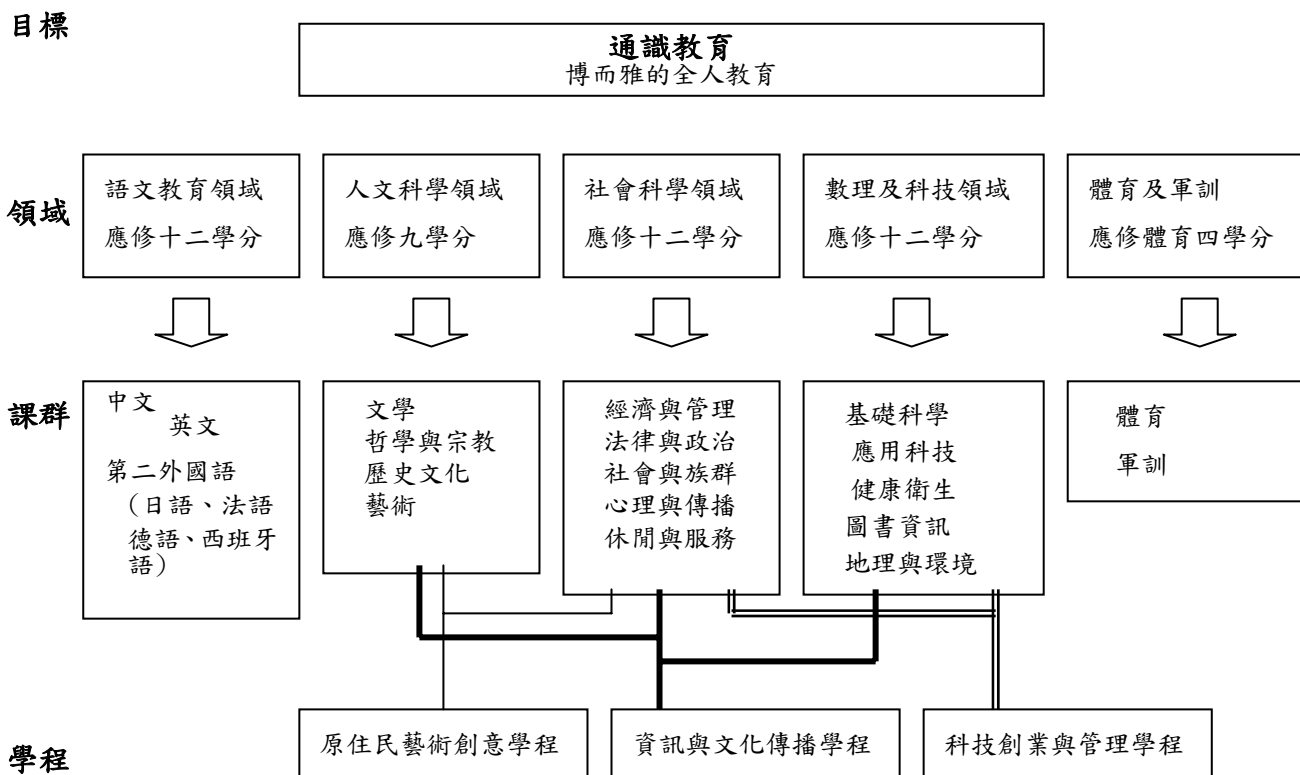
至於選課部分則依據課務組織之選課辦法辦理，目前採年級分開選課之方法，並限定每學期通識課程初選時選修門數，使學生更審慎選擇通識課程。

本校創立迄今僅 11 年，對於通識教育的核心觀念與目標仍需時間去討論並形成共識，因此在不同階段的資料和文宣上，難免會有一些不同。目前校內已凝聚共識，以「博而雅的全人教育」為本校通識教育之核心目標，期能培育符合校訓、具「自由、民主、創造、卓越」精神之現代公民，並訓練學生具備「擁抱生命的熱誠、獨立思考的能力、主動學習的態度、解決問題的能力、面對挑戰的勇氣，以及團結合作的精神」等特質，以因應 21 世紀全球變遷之社會。

在宣導「通識教育的核心觀念與目標」上，共同科將利用系列之「通識教育專題講座」及「大學入門-新鮮人新視野」(94 年新增課程)等課程，闡述通識教育核心觀念，並建議各系所於其基礎入門課程介紹通識課程在學生四年大學學習之功能及重要性。此外，共同科亦將繼續善用校內網路資源宣傳，並製作小手冊與單張，張貼或提供同學索取，以達宣傳之效。

本校大學部課程可分為通識課程及專業課程，其中專業課程提供大學生專業訓練，而通識課程則提供全校大學生語文教育、人文科學、社會科學、數理及科技、軍訓及體育等領域相關課程，在學生之專業訓練以外，提供其他知識範疇之教育訓練。

本校通識課程之結構依目標、領域、課群與學程之連結，圖示如下：



本校通識教育現階段所規劃的課程，在各領域下，以能盡量涵蓋各知識範疇並強調自然與多元為重點。

在語文教育領域課程規劃上，為了加強大學生中文語文能力，規劃並執行大一必修中文：詮釋與表達課程。而英文部分，為加強學生英語能力，除了規定必選英文閱讀及聽說類課程外，亦規劃課程分級制，使學生能依其分級選修程度相當的課程。除中英文課程外，亦強調第二外國語的訓練，開設多種第二外國語課程，如法語、日語、德語、商用西班牙語等課程供學生選修。

在人文科學領域課程規劃上，除規劃文學、哲學與宗教與歷史文化等人文方面的課程，也強調學生在美學上的學習，開設「西洋古典音樂賞析」、「藝術概論」、「素描」、「視覺藝術創作」及「素材空間與美學」等藝術相關課程。

在社會科學領域課程規劃上，以強調領域多元為主軸，提供經濟與管理、法律與政治、社會與族群、心理與傳播及休閒與服務等多元課群的規劃。並為提升同學對群體關懷與社會責任之意識，開設「社區營造及社區發展」及「社區服務與學習」等系列課程，結合花蓮地方社區的屬性，提供學生參與社區發展與服務學習的機會。

在數理及科技領域課程規劃上，開設基礎科學、應用科技、健康衛生、圖書資訊、地理與環境等課群之相關課程，透過有別於各理工學系之專業課程，引導出學生對理工課程的興趣，並建立數理及科技領域之通識觀念。

在體育課程之規劃上，在必修體育課程中，規劃不同種類之課程，除游泳、籃球、

排球、高爾夫、太極拳及瑜珈等課程外，更有登山、攀岩、及野外求生等課程，使體育課程更為多元及活潑化。此外，亦透過數理及科技領域中健康衛生之課程，如「體適能與全人健康」及「健康與急救」等課程，推動體適能與全人健康之觀念。

除了上述各領域課程核心課群之規劃，本校亦針對大學教育之整體課程進行串聯與整合，建立結合通識與專業的跨領域特色學程設計：共同科與數位文化中心自 91 學年度起協調數位文化相關師資及教學資源，規劃設置跨系所的「資訊與文化傳播學程」，開設數位文化系列課程。同時，共同科、理工學院與管理學院結合各系(所)之專業師資，共同規劃與執行「科技創業與管理學程」，培養具科技創業與管理專業素養、在創業或就業市場中最具競爭優勢的人力資源。另外，共同科與原住民族民學院民族藝術研究所亦協力規劃與推動「原住民藝術創意學程」，開設系列課程，培養學生具備關懷民族特色藝術與創意美學之能力。

自 94 學年度起，共同科開設多樣講座課程，透過講座課程激發學生深入學習之興趣，如「通識教育專題講座(一)、(二)」課程，邀請校內外各領域傑出人士演講，開拓學生之視野；「通識教育專題講座(三)-後山人文」課程，邀請在後山區耕耘的傑出人文工作者，透過他們一系列的說講與展演，導引學生進一步了解後山的文學、藝術與歷史，讓學生經由多元的接觸與探索，掌握後山的人文面貌，並省思區域文化的意義與價值；「現代科技前瞻」課程則以深入淺出的教學方式，使學生瞭解各個近代科技領域的最新發展，其中含括電子、資訊與生物科技範疇，使其具有跨越現代科技學習領域的基本能力，以作為學生未來創業、就業或是深造的一個依據；另外「創業管理導論」課程，引導學生瞭解創業與創新的各項過程與活動，使學生具有相關的概念與管理能力。透過上述課程，學生對各領域能獲得基本之認知，期能以此基礎，引導學生深入其他專業領域之學習，真正達到「博而雅的全人教育」之目標。

本校最初採用「共同科」之名稱，乃因此名稱涵蓋範圍較「通識中心」為廣泛，因為本校「共同科」不僅安排全校通識課程，亦規劃並開設全校必修之中英文語言課程，更推動體育及軍訓等全校共同課程，故以「共同科」為名，以符合目前業務工作之實。然而為了配合時代趨勢，本校「共同科」將提請共同教育委員會討論更名事宜。

目前學校設置「優良教師教學獎」，保留多個名額給予教授通識課程之教師，肯定通識教學優良之教師。目前共同教育委員會正研擬設置「東華通識教育貢獻獎」，並擬於 95 學年度實施，此將更落實對教師教授或推動通識課程之鼓勵。另外在常態通識課程教學中，亦依修習學生人數設置教學助教，以協助教師通識課程之教授，有助於通識課程教學品質之提升，增加教師開設通識課程之意願。

對於通識課程學習要求之部分，目前每學期末皆統計分析通識課程教師評定學生成績之分佈，並主動提供給系所主管與任課教師參考，並勸導評分過高之教師秉持公平嚴謹之原則，評量學生學習成效。

本校共同教育委員會自創校以來，積極推動與通識教育相關之活動，不僅依年度規劃辦理專題演講、東華論壇、藝術季、美術節、音樂會、蚊子電影院，健康與急救講座，

研習營等等，並於每年暑假，舉辦「你來做一天大學生」、「後山小勇士」等活動。在服務社區方面更結合課程，深入社區服務。近三年來每年平均舉辦近 30 場活動，並逐年增加。

在未來的五年，東華大學的通識課程將持續整合並採取如下的策略來規劃：

- 我們將思考的方向定位為本校全面性課程的架構的建立，其中各系所專業領域的課程規劃由系所就跨領域整合部分建立相關學程，大學部共同課程部分統稱為通識教育(General Education)，則由共同科負責規劃與執行。計畫將引導全校教師從面對 21 世紀國際化與全球變遷的角度來思索東華大學學生所需要的共同基礎教育，強調學習能力的建立，並強化教育內容與品質，培育未來具有競爭力的人才。
- 全面性通識課程的規劃，除了既有的 4 大通識領域縱向的規劃之外，強調橫向連結的跨領域課群設計，積極強化通識課程整體性以去除通識課程營養學分的既有刻板印象。跨領域課群的設計除了可引導學生有計畫的修習通識的基礎課程，也可以連結不同領域的教師在課程設計上更具全面性的思考，對於學校核心課程，核心價值的訓練與建立都可有引導性的正面功用。
- 跨領域通識與專業課程結合的特色學程設計，將可因應 21 世紀全球化與資訊化潮流所產生跨領域的學科在傳統課程設計上的不足。計畫將以通識廣泛的課程作為特色學程設計的課程基礎基礎，連接專業課程，並注重跨院的整合提出整合性學程的設計。
- 設立通識教育講座，作為全校性學習主體及學習機制建立的基礎。講座將引進校內與校外專家的參與，以全校共同學習目標為主題，積極建立機制藉以引導企業的贊助，共同參與大學教育。
- 教師參與通識課程教學機制的建立，藉由工作坊、研討會及學術演講的舉行，增進全校教師對通識課程的共識，並在課程設計與教學技巧上相互觀摩。
- 成立「東華論壇」，透過全校參與公開辯論的機制，建立校園文化及校園精神。同時透過校內社團的結合，將課程推廣至社區參與及社區營造的層面，實現本校推動社區教育的承諾。

具體實施策略請見下表：

時期	內容
第一年	<p>整合既有的與本校通識相關計畫、擴大各系所對通識教育的認知、參與與支持，完成通識課程之間的整合及與專業課程連結的課群與學程設計。這些目標將透過下列機制來整合與完成：</p> <p>1.鑑於通識教育在本校占各系大學部學生畢業學分的三分之一。學校在過去幾年新進教師來自不同的背景，因此建立一個可以溝通的論壇使大家參與建構通識課程的討論，我們將命名為「東華論壇」，將定期與不定期的</p>

	<p>就全校議題共同討論，以作為全校性事務公開討論的機制。希望藉由討論提出適合東華的通識課程。</p> <p>2.共同教育委員會通識各領域召集人會議擴大討論整合通識課程，這部分工作如下：</p> <ul style="list-style-type: none"> ● 整合並新開通識課程，就課程橫向的串連進行討論，並與專業結合，提出可能的課群與學程設計。 ● 通識課程改革或變化部份就本校校、院、系相關課程規劃進行檢討，變更部份提各系、院及校課程委員會討論。
<p>第二年</p>	<p>整合性課群及跨領域學程實施：課群設計的目的是屏除學生以往隨意修課，毫無目的的缺失，由共同科主動設計並引導學生在課程的修習。學生仍然具有絕對自由選課的自主。課群的設計是軟性的，可以透過工作坊、演講、研習等機制給予學生在學習上最主動積極的幫助。跨領域通識與專業課程整合學程則由共同科與各系所整合，提出跨領域的學程，如此，大學部學生所修的通識課程可作為這些跨領域學程的共同必修基礎訓練，因為跨院的課程整合往往需要最基礎的通識課程作為基礎。例如「科技創新與管理」這個學程將整合通識（如語文、圖資領域的課），管理學院及理工學院的相關專業，甚或企業的參與來完成這個學程。這部份的計畫實施方面有下列具體工作：</p> <ol style="list-style-type: none"> 1. 整合相關學程各領域教師，透過共同科及各系所成立學程委員會，由於學程有別於各院專業學程，因此須由共同科作為引導機制，此設計有助於不同學院教師及學生的整合，發展出動態性的特色學程。 2. 整合性通識課群的實施則以軟性方式實施，強調以引導的方式來改變學生對大學通識教育的既有概念。同時對於大學部的學生有更多的教學輔導。 3. 除了課程的實施之外，通過各種的教學與學習的工作坊，動態性東華論壇的全校性討論，研討會的舉辦，來引發全校教師及學生對教學活動的參與。 4. 共同科已預先於 91 學年度推出「通識教育專題講座」，不同於一般學校的講座，這個全校共同選修的專題講座，每學期將由一個「學習」的主題推出，例如 91 學年度上學期的主題是「美的學習」，未來也可以推出一系列不同主題的學習活動。也可平行推出數個不同的主題，在這個計畫執行的期中，將由這些不同的主題學習課程，建構屬於東華大學的核心課程。
<p>第三年</p>	<p>整合性課群與跨領域課程的實施與評估，這年的計畫為第二年的延續，但開始課程評量。評量的方式為：</p> <ol style="list-style-type: none"> 1. 學生對課程的評量，這部份東華實施多年，透過學生對課程的評量，提供各系所對課程設計的反省，教師對教學執行的參考。 2. 提出「雙向評量」，除了學生對教師及授課的評量之外，增加教師對課程及修課學生的評量。行政單位有師生雙向對課程的評量，可以比

	<p>較、評估課程的成效。</p> <p>3. 由教務處提供所有課程成績分佈的統計，提供教師對相關課程執行情況的瞭解與評估。</p> <p>同時，本年度將規劃完成所有課群及學程設計並實施。</p>
第四年	<p>計畫完成，提出東華大學整合性課群與跨通識與專業學程的設計。整合性課群與跨領域通識與專業學程的設計將是東華大學通識課程改進的重點，也將成為東華大學除了高學分（39 學分）通識學分要求之外的另一項特色。本年度將有一屆由大一開始接受新的課程設計的學生升上大四，這一屆學生在課業與學習成效上的評量將作為本計畫成效的評估，同時也將作為本校實施通識教育的成果，本年度的重點也將可以以此評估計畫的成效。</p>
第五年	<p>整個東華大學的通識課程將進入常態實施，並不斷持續改進。</p>

本計畫由共同科針對現有的通識課程主動設計引導學生課程修習的整合性課群，給予學生在學習上最主動積極的幫助，以摒除學生以往毫無目的隨意修課的缺失。跨領域通識與專業課程整合學程則由共同科與各系所整合，使大學部學生所修的通識課程作為這些跨領域學程的共同必修基礎訓練。

通識教育實施的成效很難在短時間評估。我們認為整體校園學習的風氣提昇、教師對教育的參與、學生透過教學與學習雙向的評量意見表達、畢業校友的反應等，均可作為實施效益評估的指標。計畫實施期間，將以課程開設科目數、修課人數、學生成績表現、教材製作、教材上網、各系所參與開課百分比，學校投資於通識教學經費等作為具體評估指標。並透過「通識教育評估委員會」會議，針對東華大學通識課程的學分問題、課程規劃問題、學生通識課程與專業課程的成績評量問題等提出討論、檢討與改進。希望透過討論、設計、評量、檢討的機制，制定一套東華大學迎向 21 世紀人才培育的通識課程/學程計畫。

第七章 整體資源之規劃與成效評估

第一節 整體資源之規劃

✚ 校園建設

本校近幾年來由於系所的自然增班及教職員生的持續成長，教學空間及住宿需求日益迫切，在校園建設上，許多建設已於今年陸續完工與使用：工學院大樓已於 94 學期之初開始使用；由行政院經建會補助之生物技術育成中心大樓，已完成單位進駐之規劃與使用；69KV 變電站已興建完成，可望解決本校供電品質。原住民民族學院大樓已於 93 年 11 月 30 日順利發包，含教學行政設施、原住民表演廣場、招待所及風味餐廳，預計 95 年 10 月完工。共同教學大樓擴建工程已於 92 年完成規劃，所需經費由本校校務基金勻支，正進行招標及後續工業。

基於本校位處東部特殊地緣關係，鄰近壽豐鄉志學社區生活服務機能不足，學生各項活動空間倚賴學校提供，故提供足夠生活機能之學生活動空間亟為需要。本校因學生活動空間不足及室內體育館空間迫切需求，結合兩者於本校教學區及宿舍生活區之交接區，依據本校校園規劃準則之主要配置計劃，提出一個「綜合活動中心」之興建計劃。本校業已向教育部提出了綜合活動園區的興建計畫書，預計 95 年可以發包興建，屆時教育部將自籌設國立教育機構經費中先行勻支。

本校建校至今，學生人數亦逐年成長，現有之宿舍量早已不敷學生之需求，為提供學生一良好之受教環境、強化學校之生活機能提供學生一安全、便利之居住環境，擬興建第五期學生宿舍。本校目前學生人數已超過六千人，但住宿床位僅有 2,671 床。為配合政府組織再造政策，有效運用政府與民間資源，擬於學生第 4 期宿舍西北側基地辦理「國立東華大學徵求民間自行規劃申請參與投資學生宿舍第五期興建、營運、移轉(BOT)計畫案」，預計興建完成後將可紓解本校學生宿舍床位不足現象。

✚ 圖儀設備費

教育為百年大業，學校在各方面卓越的表現，需有健全的財務規劃配合。面對全球化的競爭以及目前高等教育所面臨的環境，學校在教學、研究、推廣服務等方面的發展，需有同步完善的財務規劃。本校校務發展目標，將以有限經費支援各年度重點研究發展，以及提升各單位之服務品質，資源的合理配置，將使學校的發展更具特色與穩健。本校 94-98 年各項需求將簡要介紹如下。

本校各院依其教師所長及領域發展分別提出了 94-98 年的特色研究重點以及經費需求，理工學院提出了「生物科技」、「資訊科技」及「奈米科技」三項特色研究重點，五年所需總經費共 517,000,000 元。管理學院提出了「管理科學與全球運籌研究中心」以

及「企業資源規劃暨知識管理教學研究中心」二項特色研究重點，五年所需總經費共 30,765,000 元。人文社會學院提出了「當代思潮與多元文化研究群」、「身心靈健康服務整合系統」以及「中國大陸問題研究群」三項特色研究重點，五年所需總經費共 59,802,500 元。原住民民族學院提出了「北美與台灣原住民民族誌」、「民族語言傳播與研究組織之整合發展」以及「藝術設計人才培育及藝術經營計畫」三項特色研究重點，五年所需總經費為 114,038,500 元。四院於 94-98 年所需總經費預估為 721,606,000 元。海洋學院為本校與國立海洋生物博物館合作設立，已於本學年度開始招生，未來除與海生館採相輔相成之發展原則，凝聚高等教育、社會及民間資源等，共同投入海洋生物科技及生物多樣性等之研究。其經費之規劃，詳請見「國立東華大學九十四學年度海洋科學學院碩士班申請設置計畫書」。

由於資訊的類型與取得的方式日趨多元，為配合師生之需求，強化圖書資訊之服務，本校圖書館已規劃出學校未來五年在圖書以及與之相關設備之需求，94-98 年度預計需 316,452,000 元。學校各項資訊設備的維護與更新，電子計算機中心預估五年總需 78,000,000 元。本校在來五年發展規劃上，預估所需經費合計共 1,116,058,000 元。

院系所規劃與設置

本校 92 學年度除了自然增班外，本校理工學院增設應用物理研究所博士班及電機工程碩士在職專班；管理學院也再增設全球運籌管理研究所碩士班及國際企業學系。93 學年度起由於教育部在高等教育經費拮据、員額緊縮情況下，新增系所採總量管制方式，依教育部所訂領域開放學校申請，凡符合國內經濟建設需求或本土化相關產業始予優先考慮。因此未來各國立大學在新系所的設置上遭遇更嚴苛的限制，勢將衝擊新設院校的有效成長與學術發展。目前本校發展重點期將現有大學部的學系申請增設研究所，而有碩士班的研究所則增設博士班，俾使師資資源可做最有效、最健全的分配，而使系所有更完整發展。

本校 93 學年度增設原住民藝術研究所與管理學院高階經營管理碩士在職專班，94 學年度則增設了自然資源與環境政策研究所博士班、英美語文學系比較文學博士班及族群關係與文化研究所博士班。此外，本校於 94 學年度與國立海洋生物博物館合作共同設置之海洋學院，第一年成立了海洋生物科技研究所碩士班及海洋生物多樣性及演化研究所碩士班，創下國內大學首度與社教館合作成立研究所的先例。本校於 95 學年度亦將增設電子所與光電所，以配合國家發展電子與光電相關高科技研發人才之培育。

本校於 95 學年度擬申請增設 4 個博士班以及 4 個碩士班，分別為生物技術研究所博士班、資訊工程學系多媒體與網路博士班、管理學院管理學博士班、應用生物資訊研究所博士班、臨床與諮商心理學系碩士班、應用生物資訊研究所碩士班、數位媒體藝術研究所碩士班以及海洋事務暨資源管理研究所碩士班。

關於院系所的增設，最近幾年新設系所的申請幾乎停擺，加上教育部年年修訂增設辦法，因此針對學校未來的發展，各院系所須在平時檢視並配合學校整體發展做好準備，屆時如教育部開放申請才能及時提出最佳的方案。

第二節 研究發展現況評估

近十多年來，由於高等教育環境蓬勃發展，台灣新設許多大學，不少學院、專科學校也陸續改制，使得高等教育提供者愈來愈多，且其發展方向也愈趨多元化。自民國 83 年東華創校至今，大專院校已由 130 所增加至 159 所，大學校數則由 23 所增加至 75 所。一方面由於我國學生人口數呈現逐年遞減的趨勢，再加上 WTO 開放後，外國學校即可來台設校，而各類大學進修替代管道也日益多樣化，不論是經營或是教學研究，大都面臨了前所未有的衝擊及嚴厲的挑戰。

如何因應此一發展趨勢？已是各大學所關注的重要議題。未來五年，即便不是決定生存與否的關鍵，也是決定學校定位的重要契機。東華將以既有之特色，配合學校整體之規劃，強化研究能量與提升教學品質，並以發展各院特色研究重點為策略，在科際整合的理念上全面地提升學校的學術研發能量。

教育部目前透過計畫及各項措施，正式或非正式地逐漸將國內主要綜合性大學區分為研究型大學、教學研究型大學乃至教學型大學。名稱雖時有異動修正，然大方向已然成形。本校由於成立時間短、規模中小，目前大致被區分為教學研究型大學。然以本校現有的研究能量及發展潛力來看，未來五年若能踏實努力，以系所、學程、研究群為單位，將能在一些重點領域有所突破乃至取得領先，樹立東華教學研究特色。

然而，教學的執行雖有其共通性，可透過教學評量、課程規劃及教學圖儀設備之統計資料比較，卻無法有嚴格的量化基準。另一方面，整體校園的學習風氣提升、教師對教育的參與熱忱、教學與學習的雙向溝通與互動、畢業校友的整體表現等重要評估指標均有賴長期追蹤，甚至針對個案深入探究，方能一窺管豹。若要與其他學校進行教學成效比較，短期內則無客觀及專業之評估標準。因此，本節僅以本校整體研究發展成效為主軸，比較本校與他校研究發展之優劣勢。

以往由於各校研究計畫，研究成果資料取得不易，各校研發處等相關單位乃至報章媒體，多不區分領域而以學校整體資料比較。然而，除論文發表數量因領域之別而有相當差距外，計畫研究經費也因此而有數萬元乃至數千萬元不等的不同，極難作相互比較。另一方面，各校領域組成差異大，所得出的「跨領域」比較數據使否能反映學校研究能量及表現，有相當的爭議空間。

93 年 7 月起，全國各大學院校為配合教育部辦理「大學校務評鑑規劃與實施計畫」，全國 76 所大學院校，在統一格式、定義下，陸續完成了「學校基本資料表」、「[校務類組評鑑資料表](#)」、「[專業類組評鑑資料](#)」三種評鑑資料，[並公開部分資料予與查詢使用](#)。

本次使用之數據、圖表及資料是以「大學校務評鑑資訊網」之網路資料為主。比較方式將依類組分別作評估，類組之區分是以「社團法人台灣評鑑協會」將學術領域區分為六大專業類組作為評估標準。本校之類組別及各類組別所含之系所，詳如下所示：

- 人文、藝術、運動類組：中國語文學系、歷史學系、英美語文學系暨創作與英語文學研究所、運動與休閒學系。
- 社會科學（含教育）類組：教育研究所、臨床與諮商心理學系、經濟學系暨國際經濟研究所、公共行政研究所、財經法律研究所、民族語言與傳播學系暨民族發展研究所、民族文化學系暨族群關係與文化研究所、會計學系、企業管理學系、國際企業學系、全球運籌管理研究所、財務金融學系、環境政策研究所、資訊管理學系、觀光暨遊憩研究所。
- 自然科學類組：生命科學系暨生物技術研究所、化學系、物理研究所、應用數學系。
- 工程類組：資訊工程學系、材料科學與工程學系、電機工程學系。
- 農學類組：自然資源管理研究所。

主要比較項目為 90-92 年各校之研發統計數據，依類組區分（人文藝術與運動類組、社會科學類組、自然科學類組、工程類組）：SCI、SSCI、AHCI 期刊論文發表篇數、其他期刊論文發表篇數（SCI、SSCI、AHCI 及 TSSCI 除外）、國科會計畫核定件數、國科會計畫核定金額、國科會之外計畫核定金額；教師平均 SCI、SSCI、AHCI 期刊論文發表數、教師平均其他期刊論文發表篇數（SCI、SSCI、AHCI 及 TSSCI 除外）、國科會計畫教師平均核定件數、國科會計畫教師平均核定金額、國科會之外計畫教師平均核定金額。

然而，這些研發統計項目在某些條件的限定下，不能完全反應類組的學術研究成效，特別是人文藝術與運動類組及社會科學類組的一些研究領域。此二類組不見得以論文發表呈現學術成果，而非英語期刊或研究成果，在 SCI、SSCI、AHCI 文獻資料庫中也沒有應得的比例，因此不宜過度解釋。此外，本校農學類組僅有一自然資源研究所，教師人數少而統計變異性偏高，故不與其他之學校進行比較。

若要比較台灣所有的大學院校，即便僅是國立大學也是一項艱鉅而繁瑣的工作。為使研發能量的評估能更具意義，在此我們依其學術聲譽及研究表現選擇了四所學校與東華進行比較。此四校分別為中山大學、中央大學、中正大學與中興大學，是目前與本校學術動能相當或本校在短期內可望能超越的大學，且其部分類組規模也與本校較為相仿，可謂是本校主要的競爭學校。

第三節 計畫預期成效評估

本改進計畫的推動與執行使否能達成預期成效，有賴於外在條件與內在的努力之配合。外在環境如政府之支持與經費配合，內在努力如本校對計畫執行之追蹤考核。前者雖非本校能掌握，只能以具體的執行成果，旺盛企圖心，盡其在我，努力爭取。後者則將基於校務整體發展及負責之精神，嚴格規劃執行。

本計畫之執行，其追蹤與考核將透過：

1. 院系所自我評量：院系所自我評量為學校整體發展規劃的一環。除與他校相關院系所比較、了解院系所現況與規劃未來發展方向外，各單位在學校校務中長程發展計畫之配合情形與執行成效，亦將列入定期自我評量重點，以落實計畫執行、推動學校總體發展。
2. 各單位自我評估：由負責計畫執行之各學院及行政單位，定期或不定期對於各單位計畫執行成效進行自我評估，並隨時檢討，以便立即改進並確保計畫執行之可行性與時效。每年並由各單位提送年度自我評估報告至校務發展委員會。
3. 校務發展評估：各單位評估之結果，將在提報校務發展委員會後，依整體計畫執行之成效進行總體檢討評估，並依實際狀況進行必要之修正，確保計畫之前瞻性與合理性。計畫執行成效及評估結果除送執行單位參考改進外，也將於校務會議及擴大行政會議中提出報告。

參考本校以往各項計畫之爭取效能與執行之績效，以及校內的定期追蹤考核，本改進計畫書具體且有相當可行性。十一年紮實耕耘，東華與校齡相近、組成相仿的國內大學相較，目前表現中上。本改進計畫若能落實推動及執行，本校可望於五年後有相當好的機會成為競爭大學群之領先者，且在相當比例學門領域中的專長方向也能取得國內領先的地位。

教學方面，則將與研究相輔相成，除了系所在質量上將更上層樓，橫向跨領域學程的設置整合，亦將呈現更活潑而具前瞻性的架構。若再輔助如獎勵大學教學卓越計畫等大型計畫的資助與統整，勢必能將本校學習環境在課程架構、系所學程、跨系所學程及國際化等面向作全面提升。不可否認的，隨著學校成長與逐年增加的教學、研究與服務任務執行，學校多項的軟硬體設施，也有迫切的興建及更新需求。這些需求若能透過政府支助、計畫爭取乃至民間捐款的支援，東華將可成為帶動東部教育、研究發展、社區服務的智庫及重要執行者，學術聲譽則將與國內外知名大學有近似的立足平點。

近年來，在台灣加入 WTO 之後，學術國際化以及地球村的概念，促使高等教育競爭時代的來臨。競爭性的發展，成為每個學校需要面臨與克服的課題，教育部也積極推動一些措施，包括卓越計畫及大學系統，希望儘速促成大學分級，在有限的經費中，原則上將經費集中於少數幾所學校，因此對於新設大學，從設置到發展，受到極大的限制，人力資源相較於目前具歷史規模的學校來說，亦短缺了大半，整體發展性資源的分配也很明顯的緊縮。教育部近年來推出的卓越計畫，主要針對西部幾所大學，後續所推動的

研究型大學計畫亦然，在此狀況下，必需思考的是，東華大學如何在困境中自我定位、搜尋方向以力爭上游？

這幾年來本校在經費之運用上，秉持開源節流的原則，到目前累積了一筆可自由運用的校務基金。雖然現階段資源有限，我們每年仍然可以有效地運用校務基金挹注到學術發展之需求上，各院系所若確能整合資源提出具特色性、開創性之計劃，提昇東華學術水準，學校會做最大的努力，做資源上的配合。

東華大學之成立主要為國家培育高級學術人才及專業的科技人才。在教學研究環境上已藉由設備共享、系所整合、學程設置及研究群的推動，不斷朝向各領域整合的目標邁進。建校迄今，東華在這些目標的完成與進度，已有相當的成果並奠定了未來發展的穩實根基。然而，由於國內外經濟、社會與教育環境的改變，大學所面臨的競爭將更為激烈。在精益求精的世界舞台上，教學與學術卓越是種榮譽，更是高等教育機構存廢的外在準則。東華大學站在第一個十年的基礎上，必需誠心地自我檢討，檢視自我的體質及整體發展的現況，調整步伐、掌握最有利的重點與方向，在自由、民主的架構下，永不止息地追求卓越，齊心共創東華的第二個十年。

小結

本校已於 95 年 12 月 11 日接獲由「台灣評鑑協會」針對本校「大學校務追蹤評鑑計畫改進計畫」所為之最後審查報告。針對各審查項目(含校務項目及專業領域)，審查之結果均為通過，惟對於相關部份之審查項目，仍有提供若干具建設性之意見，本校將虛心接納並慎重審酌於未來之相關規劃中將予以考量，俾使本校的校務及學術發展規劃均能符合評鑑意見與本校之共同期待。